

MĚSTSKÉ DIVADLO BRNO

Lidická 12, 602 00 Brno



ZPRÁVA O ČINNOSTI MĚSTSKÉHO DIVADLA BRNO, p. o. ZA ROK 2016

ZPRÁVU PŘEDKLÁDÁ:

MgA. STANISLAV MOŠA
ŘEDITEL MdB, p. o.

Obsah:

HODNOCENÍ HLAVNÍ – UMĚLECKÉ ČINNOSTI DIVADLA	3
- hodnocení premiérových inscenací	6
- ceny a nominace v roce 2016	40
1. PLNĚNÍ SPOLEČENSKÉHO POSLÁNÍ DIVADLA	42
2. PLNĚNÍ ÚKOLŮ V PERSONÁLNÍ OBLASTI	52
- struktura a počty zaměstnanců	52
- hodnocení vývoje mezd	52
- stav na úseku bezpečnosti práce a požární ochrany	57
3. PLNĚNÍ ÚKOLŮ V OBLASTI HOSPODAŘENÍ	59
- výnosy	60
- náklady	61
- hospodářský výsledek	64
- plnění plánu dle středisek	65
- přehled o hospodaření s majetkem	76
- pohledávky a závazky	77
- investice	78
4. HOSPODAŘENÍ S FONDY	81
5. POSKYTOVÁNÍ INFORMACÍ	84
6. KONTROLNÍ ČINNOST	84
7. INFORMACE O VÝSLEDKU INVENTARIZACE MAJETKU	87

Hodnocení hlavní – umělecké činnosti Městského divadla Brno v roce 2016

Městské divadlo Brno připravilo pro své návštěvníky v roce 2016 devět nových inscenací a jednu obnovenou premiéru:

16. ledna	Peter Stone, Maury Yeston „ TITANIC “
12. března	Lászlo Tolcsvay, Péter Müller, Péter Müller Sziámi „ EVANGELIUM O MARIÍ “
19. a 20. března	Alan Ayckbourn „ MALÝ RODINNÝ PODNIK “
7. května	James Krüss, Markus Heitz, Xavier Naidoo, Michael Herberger „ PRODANÝ SMÍCH “
18. června	Petr Ulrych, Stanislav Moša „ RADÚZ A MAHULENA “ (<i>Biskupský dvůr</i>)
10. a 11. září	Friedrich Dürrenmatt „ FRANK V. “
22. října	Jiří Brdečka, Jan Rychlík, Vlastimil Hála „ LIMONÁDOVÝ JOE “
12. a 13. listopadu	Marc Norman, Tom Stoppard, Lee Hall, Paddy Cunneen „ ZAMILOVANÝ SHAKESPEARE “
30. listopadu	P. L. Traversová, Richard Sherman, Robert Sherman, Julian Fellowes, George Stiles, Anthony Drewe „ MARY POPPINS “ <i>obnovená premiéra</i>
17. a 31. prosince	Larry David „ RYBA POTMĚ “

Úvodní slovo ředitele

Friedrich Nietzsche ve své knize „Mimo dobro a zlo“ píše, že „...kdo zápasí s nestvůrami, ať se má na pozoru, aby se přitom nestal nestvůrou, a hledíš-li dlouho do propasti, vhlédne pak propast i do tebe...“ Tento citát lze vzhledem k naší tvorbě parafrázovat následovně: „...ten, kdo se dívá do rozzářených očí svých diváků, prozáří sám sebe, a ten, kdo chce do nebe, se do něj i dostane...“

Výše pronesené se dá zjednodušeně pojmenovat jako „radostné sebevědomí“. Ti, kteří v roce 2016 zažili reakce našeho i zahraničního publika, dobře vědí, že se v našem divadle dnes ke společné práci vzácně soustředí mimořádně kvalitní, harmonizující umělecké osobnosti, které jsou navíc maximálně profesionálně vybavené.

Pro každého umělce, pro uvědomění si jeho osobní vzácnosti, je nezbytné srovnání. Toho se nám bohatě dostalo například při našem letním hostování s v angličtině Petrem Gazdíkem skvěle nastudovaným muzikálem „Chicago“ v lucemburském Wiltzu. Pod širým nebem jsme realizovali špičkovou produkci srovnatelnou s tím nejlepším, co je uváděno v hlavních světových metropolích, a to, že naše řady posílili dva kolegové z Londýna, neumenšilo výkony našich členů. Naopak. V onom několikanásobném srovnání jsme v jednotlivostech i v celku absolutně obstáli. Opakovaně zní ze zahraničního tisku obdiv k našim výkonům, k absolutnímu nasazení, které strhává obecenstvo k nezvykle nadšenému ohlasu.

Tento přímý divácký ohlas je pro naši práci, pro naše umělecké sebevědomí mnohem důležitější než rozličné rádobý kritické ohlasy, které také někdy doprovázejí naši tvorbu. Dnešní internetem „prošpikovaný“ svět umožňuje zveřejnit de facto komukoliv de facto cokoliv, ať už má ten kdokoliv tomu odpovídající dostatečné penzum vzdělání, morálky, etiky či lásky, a tak se můžeme rychle ocitnout v pralese ve výsledku nic neurčujících komentářů schopných nahlodat a oslabit naše sebevědomí. Jedna a táž naše práce je jedním takovým kritikem vynesena do nebe jako naprosto dokonalá a jiný ji pošle celou do pekel. Co z toho si vybrat?

Snad se leckomu může zdát, že směřování divadelní činnosti mají určovat ti, kteří o divadle tzv. „bádají“ – tedy divadelní teoretici, z nichž se někteří dokonce nazývají vědci...(!) Copak tito mnohdy skutečným divadlem nedotčení lidé mají hodnotit, co je dobré a co ne, co je progresivní a co je zastaralé, když obsah činnosti divadla, jeho směřování po celé věky určovali pouze a jenom sami divadelníci v dialogu s diváky? Cokoliv jiného by totiž bylo zvrácené!

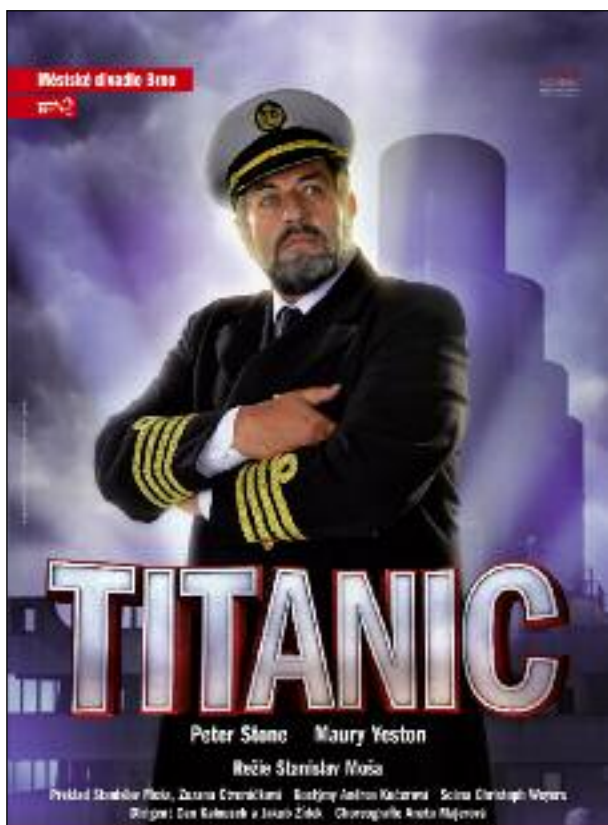
V základních premisách divadelní teorie i praxe jsme věrní určitým myšlenkám a „neposkakujeme“ podle taktu udávaného dobovými objednávkami. Skutečný umělec nemůže být za žádných okolností smýkán aktuálním vkusem ať už obecnstva, nebo vesměs stádně se chovajících kritiků. Opakovaně a rád v této souvislosti cituju génia českého výtvarného umění Jana Zrzavého, který říká: „Dílo umělce vyrůstá ze samotných hlubin jeho bytosti, a ježto je dítětem své doby, nemůže být nemoderním. Mnoho z těch, jimž se nedostává talentu a jimž umění samo není důvodem a cílem jejich činnosti, ale cestou ke kariéře a uchvácení moci ve veřejném životě, nejhrouževnatěji usiluje překvapit neobvyklostí a nápaditostí, „novostí“ formy, neboť jinak nemohou učinit své dílo zajímavým. Až vyprchá senzace novosti, není-li malířských kvalit – zbude jen duchaprázdná, mrtvá kostra.“

Základním principem života každého dobrého divadla je citlivě vnímat lidský časoprostor, ve kterém tvoří. Zaznamenávat jeho impulsy, předjímat tok z nich vyplývajících událostí a umět, (ne se pouze snažit, ale skutečně umět), vyhledávat neurastenické body našich životů, našeho makro i mikrosvěta a umět je formulovat. Teprve pak lze skrze kreativní proces tvorby stanovovat provokující otázky a odpovědi – pak lze nacházet nejpříhodnější formy, které nabízejí námi pro tento účel zvolení autoři – ať už se jedná o osvobozující smích, laskavé porozumění, či případnou krutost při pranýřování našich lidských nedostatků.

Kdysi mi Sergej Machonin, mág české analýzy divadla, kterého jsem v mladickém nadšení požádal o průběžnou zprávu o činnosti našeho divadla, napsal, abych nehleděl na to, co se o našem divadle píše, stejně, jako by toho nedbal např. Karel Čapek. Tak jsme si to vzali k srdci a nedbáme na komentáře zvenčí, ať už jsou jakékoli, a myslíme si svoje.

Chceme totiž i nadále budovat divadlo **svobodné** ve všech aspektech humánní tvůrčí práce, divadlo **bezpečné** pro jeho kvalitní tvůrce a zaměstnance, divadlo **sebevědomé**, a proto **nesoutěžící**, divadlo v tom nejlepším slova smyslu **současné**, divadlo **s mimořádnými produkčními schopnostmi**, divadlo **maximálně profesionální** a samozřejmě i divadlo **soudné**.

Následující analytická zpráva je svědectvím člověka, který je s tímto divadlem absolutně spjatý. Je to analytická zpráva člověka toto divadlo milujícího a má mít jediný efekt, kterým je ponoukání k dalšímu posílení našeho společného radostného sebevědomí.



Peter Stone, Maury Yeston

TITANIC

osudový muzikál

Režie a úprava: **Stanislav Moša**

Překlad: **Stanislav Moša,**
Zuzana Čtveráčková

Hudební nastudování a dirigenti:

Dan Kalousek, Jakub Žídek

Hudební aranžmá: **František Šterbák,**
Martin Wiesner, Michal Babiak

Sbormistr: **Karel Škarka**

Scéna: **Christoph Weyers**

Kostýmy: **Andrea Kučerová**

Choreografie: **Aneta Majerová**

Scénické projekce: **Petr Hloušek**

Dramaturgie: **Klára Latzková**

Asistenti režie: **Igor Ondříček, Karel Škarka**

Produkce: **Zdeněk Helbich**

Česká premiéra:

16. ledna 2016 na Hudební scéně

Jako první divadlo jsme na území naší republiky uvedli světoznámý muzikál, který měl svou premiéru na Broadwayi v roce 1997 ještě několik měsíců před premiérou slavného Cameronova filmu. Divadelní inscenace byla oceněna hned pěti Cenami Tony včetně té za nejlepší muzikál, zaznamenala přes osm set repríz a dílo bylo následně přeloženo do šesti jazyků. Kromě základní příběhové báze nemá vůbec nic společného s filmem tak, jak mnozí diváci dopředu očekávají, a je to jenom dobře. Dílo se nekoncentruje na katastrofu samotnou. Peteru Stonemu, autoru scénáře a textů písní, se skvěle podařilo na mozaice osudů rozličných postav přednést před diváky poselství o základním smyslu života, kterým je jeho prožití v lásce jak k jiným lidským bytostem, tak i k jakékoliv pozitivní lidské aktivitě – tedy smysluplné práci. Vždyť o tom, že nějakým způsobem nakonec každý tak jako tak zemře, nepochybuje ani malé dítě. Zde jde o to, jakým způsobem využijeme základního daru, který nám byl dán, tedy života. Dalším významným aspektem je v díle i sociální kritičnost argumentovaná nesrovnatelnými podmínkami různých společenských tříd, a tedy jejich zcela rozdílnými závěrečnými šancemi na přežití. A v neposlední řadě inscenace vypráví o odvěké touze člověka soupeřit s přírodou, a tedy o tom, že neustálá lidská snaha po novém, větším, lepším a rychlejším může nakonec znamenat i hrůzné katastrofické konce.

Režie Stanislava Moši toto základní téma výrazně akcentuje a jeho úprava, která dílo oproti originálu zkrátila o více než hodinu, napomáhá vyznění potřebné monumentalitě v kontrastu oproti skromným, uměřeným intimním pasážím, čímž se inscenace pod kontrolou pečlivé dramaturgyně Kláry Latzkové vyhýbá jak možné obskurní sentimentalitě, tak i možné kýčovitosti. Tomu napomáhá i odpovídající jazyk jeho překladu, na kterém pracoval se Zuzanou Čtveráčkovou. Obzvláště písňové texty jsou svou poetičností jednoznačně na vyšší úrovni než jazyk originálu.

Jednou z nejzásadnějších dominant díla je de facto klasická symfonická hudba Mauryho Yestona. Jedná se o neobvykle silnou hudbu, která dílo neopouští ani v mluvených pasážích. Je skvěle vystavěna ve prospěch příběhu a v současném aranžmá hned tří našich

muzikantů Františka Šterbáka, Martina Wiesnera a Michala Babiaka se vzdaluje od poněkud operetně znějícího originálu k moderně a široce znějící vskutku muzikálové hudbě. Představení zásadně napomáhají i hudební čísla, která originál neobsahuje. Například hlavní song ústřední milenecké dvojice „Tři dny...“ či „Irský tanec“. O hudební nastudování se s naprostou bravurou postarali oba dirigenti představení Dan Kalousek a Jakub Židek. Orchester s 29 hráči hraje pod jejich taktovkami přehledně, dravě a naprosto přesně. Dojem mohutnosti podporují zvukové efekty a tutti plochy orchestru.



Sbory nastudoval Karel Škarka s obvyklou pečlivostí a ve spojení s obecně známými schopnostmi našich zpěváků ve sborech i v sólových partech tak vytváří hudební část inscenace neobyčejně silný základ k dalším vypovídajícím elementům. Navíc všemu jako vždy napomáhá znamenitá práce hudebního režiséra Milana Vorlíčka.

Všichni realizátoři se podíleli na nadmíru úspěšné zahraniční produkci vloni ve Švýcarsku a své zkušenosti tak mohli v Brně dále pozitivně zhodnotit. Přestože se brněnské scénografické řešení z dílny Christopa Weyerse nemůže prostorově srovnávat s jeho padesátimetrovou dekorací na břehu jezera ve Walenstadtu, je jeho výtvarná kreace v našem divadle dechberoucí. Co všechno se na jevišti objeví, v jakých dimenzích a nakonec i v jaké metaforické podobě je v součtu jednoznačně úchvatné. Ze všeho vyjímám srážku lodi s ledovcem, o které se diváci i kritika vyjadřují jako o něčem zcela nevídaném a nezažitém stejně jako finální proměnu ledovce do jakéhosi chrámu smrti propojujícího svět přeživších s pietou k obětem katastrofy. Tomu napomáhají i zdařilé projekce z dílny animátora Petra Hlouška. Další jednoznačnou kvalitou inscenace je její kostýmní výprava. Precizně vyvedené kostýmy, které navrhla Andrea Kučerová, nádherně navozují atmosféru začátku minulého století a zásadně orientují diváka v jednotlivých sociálních kategoriích. Světelná režie je dílem Davida Kachlíře, který inscenaci dokonale v rozličných atmosférách opticky dotváří. Choreografie Anety Majerové poskytuje divákům i celkovému vyznění díla ve stylově velmi různých tancích vždy odpovídající a strhující emocionální zážitek.

V jedné kritice o představení se píše: „...profesionálnější tým v Česku nedá nikdo jiný dohromady...“ A to se samozřejmě týká i jednotlivých interpretů, o nichž se v jiné kritice píše: „...herecká, pěvecká i taneční interpretace rolí je na velmi vysoké úrovni...“ Mimořádně početně obsazená inscenace vlastně postrádá hlavní role. Těmi jsou zde všichni cestující na lodi i ti, kteří jsou na ni různě zaměstnáni. Pro postavu Edwarda J. Smithe, kapitána lodi, se vlastně Zdeněk Junák narodil. Obdařuje ji nezpochybnitelnou autoritou a navíc skvěle zpívá. S ním alternuje neméně zdatně i úspěšně Jiří Horký. Williama Murdocha, 1. důstojníka hraje Jiří Mach s naprostou odevzdaností své profesi a zřetelně orientuje diváka i ve svém chvilkovém selhání. Svůj písňový part zvládá skvěle obdobně jako s ním alternující Ondřej Studénka. I role Charlese Lightollera, 2. důstojníka je Danielem Rymešem vystavěna na bázi absolutní disciplinovanosti. Svůj nesouhlas s kapitánovými rozhodnutími pak realizuje přiměřeně. Kristian Pekar ve stejné roli slouží inscenaci s naprostým soustředěním. Ve dvojroli Herberta Pitmana, 3. důstojníka a následně Majora prezentuje Jan Apolenář nejprve svou herecky přesnou vytříbenost a následně sklízí coby Major i úspěch jako jedna z mála komických rolí v celé inscenaci. Stejně role s ním na úrovni alternuje i Tomáš Slezák.



J. Bruce Ismay, majitel lodi je v hereckém i pěveckém podání Petra Štěpána člověk posedlý svou vidinou zapsat se úspěšně do historie. Ve své aroganci však přehlíží jisté technické zákonitosti a nakonec mu nezbyvá než zbaběle zachránit svůj vlastní život.

Stanislav Slovák hraje a zpívá stejnou postavu jako silná a vyzrálá osobnost, která zná svou cenu, ale ke smůle všech ostatních ji přeceňuje. Výborné výkony! Jednou z nejzajímavějších rolí v muzikálu je konstruktér Thomas Andrews. Petr Gazdík tuto se sebou až do samotného konce nespokojenou postavu i jakéhosi komentátora vystavěl s naprostou odevzdaností. Jeho sólové party patří k ozdobám představení díky nebývalé zpěvní technice i absolutnímu ztotožnění se. Karel Škarka, který s ním tuto roli alternuje, podává rovněž mimořádný výkon. Frederick Barrett, topič na Titanicu je Dušanem Vitázkem nádherně vykreslenou studií člověka, který přesto, že nade vše touží po své lásce, disciplinovaně se oddá osudu, který mu připravil tragický konec. S hrdou tváří a láskou na rtech odchází se ctí ze života. Jako obvykle zpívá na maximálně dosažitelné úrovni. S ním tuto roli alternuje Jiří Mach, který svým výkonem rovněž zdobí celou inscenaci. Milou figurku telegrafisty Harolda Bridea povyšuje svým lidstvem, laskavostí a poněkud ujetým humorem na významnou postavu Aleš Slanina, který s přehledem zvládá i svůj nelehký zpěvní part stejně úspěšně jako i s ním alternující Lukáš Janota, jehož vyšinutost v lásce k telegrafu je ještě markantnější.



S patřičnou odevzdaností službě jiným vytváří Igor Ondříček pro příběh významnou postavu Henryho Etchese, vrchního stewarda 1. třídy. S pokerovým obličejem dosahuje pro tuto inscenaci vzácných specifických smíchových efektů. S ním alternující Lukáš Vlček dosahuje obdobné obratnosti. Radek Novotný hraje a výborně zpívá roli Fredericka Fleeta. Předvádí soustředěný a přesný výkon podobně jako s ním alternující a v našem divadle již poněkolkáté hostující Jonáš Florián, který se díky svým dispozicím i talentu stává významným příslibem i pro budoucí spolupráci. Jednu z mála postav, která není alternována, hraje, tančí a zpívá Jakub Zedníček. Jeho Wallace Hartley, kapelník na Titanicu je rozšafný a zábavný profesionál najatý pro zábavu cestujících první třídou. Jeho výkon je výborný.

V roli Nakladače i dalších postav v company odvádí Robert Rozsochatecký pečlivou a přesnou práci. Zdena Herfortová vytváří v postavě Idy Straus krásnou bytost odevzdanou

celoživotně svému manželovi. Na poměrně malé ploše dosahuje skvělého výsledku podobně jako její alternantka Erika Kubálková. Jejich partnerem je zde v postavě Isidora Strause Ladislav Kolář, či Jan Mazák. Oba skvělí ve svém sarkastickém nadhledu, oba dojemní ve svém obětování se. Evelína Studénková zdobí představení v provokující postavě Madam Cardozy.

Kouzelnou studii slepice domácí v inscenaci realizují hned tři herečky ve vděčné, ale stejně tak náročné postavě Alice Bean, toužící po lepším životě stejně tak jako po zážitcích spojených s oněmi lepšími – výše postavenými lidmi. Každá z nich, ať už se jedná o Markétu Sedláčkovou, Radku Coufalovou, nebo Andreu Zelovou, používá rozličný materiál odpozorovaný od podobných husí. Každá z nich je ve své vážnosti velmi vtipná a pomáhá tím krásně doplňovat onen kaleidoskop nepřeborné armády různých lidských typů. Odevzdaného manžela Alice Edgara Beana hraje jak Rastislav Gajdoš, tak i Tomáš Sagher se sympatickou apatickou letargií.

Samozřejmě ani v takto pojatém díle však nemůže scházet čerstvě narozená láska... Jejími představiteli jsou příslušníci nejchudší, třetí třídy Kate McGowan a Jim Farrel. Eliška Skálová nás strhává číroostí svého charakteru i hlasu. S ní alternující Barbora Remišová i Markéta Pešková odevzdávají svým postavám i inscenaci maximum možného. Jima pak vybavuje Marek Kolář svou mladou mužností a Jan Brožek pak sází na svou stejně tak mladou nevinnost. Všichni výborně zpívají.

Další mladé a sympatické irské dívky cestující třetí třídou skvěle hrají a zpívají v roli Kate Mullins rozjivená Katarína Mikulová, či vážnější Viktória Matušovová a v Kate Murphy rozpustilá Hana Kovářiková a šibalská Lucie Bergerová. Mladinkou Stewardku, téměř dětskou roli, hrají skvěle Markéta Pešková a s ní alternující Nikol Kotrnetzová.

Pro celou inscenaci je typické, že i všechny další menší postavy jsou hrány, zpívány a tančeny s naprostou profesionalitou a každá z nich je vybavena specifickou charaktero-kresbou i osobitostí. Zdeněk Bureš, Robert Jícha, Sára Venclovská, Jan Mazák ml., Karel Mišurec, Martina Severová, Jana Musilová, Monika Havlíčková, Lenka Bartolšicová, Jakub Przebinda, Michal Matěj, Bohumil Vitula, Vladimír Strouhal, Vladimír Řezáč, Václav Púčik, Jakub Liška, Laco Hudec Šubrt, Hana Vašáková, Soňa Kubišová, Natálie Tichánková, Tereza Škodová, Barbora Musilová, Renáta Mrózková, Hana Kratochvilová, Magda Vitková, Monika Světnicová – ti všichni zdobí naši inscenaci perfektně odevzdávanou prací. Nepřeborně rolí první třídy pečlivě alternovali i kolegové Martin Křížka, Sára Milfajtová a Evelína Studénková.

Inscenace, o kterou projevily zájem zahraniční agentury, má pro své vzácné poselství, skvělou realizaci a mistrovské výkony jednoznačně nadšený pozitivní ohlas u publika i kritiky.

Počet repríz k 31. 12. 2016: 48



László Tolcsvay, Péter Müller,
Péter Müller Sziámi

EVANGELIUM O MARIÍ

rocková opera

Režie: **Stanislav Slovák**

Překlad: **Mikuláš Bryan**

Instrumentace a hudební materiály:

Karel Cón

Hudební nastudování: **František Šterbák**

Dirigenti: **František Šterbák, Josef Javora**

Scéna: **Jaroslav Milfajt**

Scénické projekce: **Petr Hloušek**

Kostýmy: **Andrea Kučerová**

Choreografie: **Michal Matěj**

Asistent režie: **Jakub Przebinda**

Dramaturgie: **Jan Šotkovský**

Produkce: **Zdeněk Helbich**

Česká premiéra:

12. března 2016 na Hudební scéně

Byť nás od premiéry tohoto díla a od premiéry našeho představení dělilo již celičké čtvrtstoletí, jeho hlavní téma to ničím neoslabilo. Vztah matky a dítěte, který je vystaven té nejkřutější zkoušce... Jaká je následná cena života, který má své výjimečné poslání, a jak to vnímá ten, kdo život nejenom věnoval, ale po všechny dny od zrození až do mladé dospělosti své dítě vychovával? Pohlédnout na příběh o Ježíšovi očima té, která jej nejvýznamněji formovala, tedy jeho matky, je skvělý nápad, jenž s sebou na jeviště přináší celou řadu konotací souvisejících se základními otázkami smyslu našich životů.

Dílo, realizované v rockové sazbě s originálními ozvěnami maďarských kořenů skladatele László Tolcsvaye na bázi scénáře s texty písní autorů Pétera Müllera a Pétera Müllera Sziámiho, bylo uvedeno v našem divadle v české premiéře pod přesnou dramaturgickou kontrolou Jana Šotkovského v překladu Mikuláše Bryana, jenž je oceňován jak pro jeho srozumitelnost, tak i pro jeho poetický jazyk.

Hudební podklady byly pro naše uvedení – historicky první s živým orchestrem – nově skvěle instrumentovány Karlem Cónem. Autoři stejně jako diváci neskrývají své nadšení z nové podoby díla realizované velmi početným orchestrem pod taktovkou zkušeného Františka Šterbáka, který se u dirigentského pultu střídá s mladým a velmi talentovaným Josefem Javorou. V hudební aranži Karla Cóna se podařilo rockovost zachovat i při symfonickém obsazení orchestru. Při interpretaci se pak může 17členný orchestr spolehnout na přesně a rockově hrající rytmickou složku. Významně se na zvukovém úspěchu inscenace podílí i minuciózní práce sbormistryně Jany Suchomelové a skvělá zvuková režie Milana Vorlíčka.

Režie Stanislava Slováka, postavená na konstruktivním setkání se utečenců, kteří zbavení domovů sdílejí shodou okolností stejný prostor a při čekání na nelehkou budoucnost si vzájemně vyprávějí příběh vycházející z bible, se soustředí na vystavění vztahů mezi jednotlivými postavami a z nich vyplývající celkové poselství díla. Nelze přehlédnout, že se jedná o koncertní představení, které do soudobého jevištního tvaru a tím i k efektu většího zaujetí současného publika pomáhá přenést scéna Jaroslava Milfajta, který s režisérem příběh



zasazuje do industriálního prostředí, i kostýmy Andrey Kučerové, které jsou postaveny na bázi současnosti s užitím motivů minulosti vzdálenější i bližší a navíc šikovně protkané prvky poetickými. Inscenace je bohatě a divoce svícena pod dohledem Davida Kachlíře a zdařile pracuje s projekcemi z ateliéru Petra Hlouška.

Choreograf Michal Matěj vytvořil obrovskou plejádu tanců, které vlastně doprovázejí – doilustrovávají tento ve své podstatě lyrický příběh. Odvedl úžasný penzum práce plné originálních, stejně jako divácky účinných pohybových kreací, v nichž s absolutním nasazením excelují tanečníci našeho divadla Vladimír Strouhal, Igor Maršálek, Jakub Liška, Petr Drábek, Hana Vašáková, Tereza Škodová, Simona Šeligová, Pavla Princová, Renáta Mrózková a Kristýna Gašperáková. Duší inscenace je pak doslova svým výkonem, zjevem, názvem role i významem výtečná Gabriela Karmazínová, či s ní alternující neméně skvělá Klára Müllerová.

V rolích Andělů představení odevzdávají ze sebe to nejlepší Vladimír Řezáč, Robert Rozsochatecký, Václav Púčik, Martin Křížka, Marek Kolář, Laco Hudec Šubrt, Stanislav Fiala a Miloslav Čížek stejně jako dílu odevzdaně, s pokorou i nadšením sloužící Chór, ve kterém výborně fungují Monika Havlíčková, Magda Vitková, Eliška Skálová, Pavlína Palmovská, Barbora Remišová, Květoslava Ondráková, Michaela Mrkosová, Sára Milfajtová, Lucie Fabišíková, Kristýna Daňhelová, Lucie Bergerová a Lenka Bartolšicová.

Své kolegy v pozicích swingů zodpovědně „hlídají“ David Černák, Bohumil Vitula, Dana Bačinská, Markéta Pešková, Janika Kolářová, Nikol Kotrnetzová, Katarína Mikulová a Barbora Musilová.

Roli Ušouna si užívá Kristian Pekar a sympaticky se v ní uvedl i hostující Martin Veselý, který s ním tuto roli alternuje. Slepejše výborně hrají a zpívají hned tři kolegové – umírněný Lukáš Vlček, rozpustilý Aleš Slanina a odpovědný Robert Jícha. Malého Ježíše přesvědči-

vě ztvárnili dva chlapci, Dominik Urbánek a Šimon Zabadal. Oba, ač ještě děti, disponují potřebnou hereckou výbavou. Stejně výborně se s rolí Malé Marie vypořádávají další dvě dětské herečky Elena Juráčková a Žaneta Šulová.

Ve třech Pastýřích se střídají herečky i pěvecky znamenití Aleš Slanina, Daniel Rymeš, Tomáš Sagher, Kristian Pekar, Martin Veselý, Radek Novotný a Jakub Przebinda. Stejně bohatě je obsazena i skupina rockerských Tří Králů, která nás vždy dostane svým perfektním zpěvem. Úspěšně v ní alternují Aleš Slanina, Zdeněk Junák, Martin Novotný, Rastislav Gajdoš, Jiří Ressler, Robert Jícha a Lukáš Vlček. V postavě Herodese excelují skvělý Stanislav Slovák i s ním se střídající neméně výborný Jakub Zedníček. Pokorného i chápajícího, stejně jako pochybujícího Josefa vytváří s přesvědčivostí jak Jiří Mach, tak i jeho alternant Petr Drábek.



Mladou Marii hraje i zpívá úžasná Andrea Zelová s odzbrojující čistotou projevu plného očekávání a pokory. Obdobného účinku dosahuje i s ní se alternující Kristína Vrecková a Barbora Remišová. Titulní postavu Marie v jejím pokročilejším věku zvládá přes výjimečně náročný pěvecký part její představitelka Radka Coufalová s úžasnou lehkostí a svou absolutní odevzdaností, laskavostí, dokonalou přesností a osobitostí strhává diváky k jednoznačnému nadšení. V jejím podání se jedná o jeden z nejzdařilejších výkonů tohoto roku, a to nejenom na našem jevišti. S ní alternující Martina Severová podává rovněž úctyhodný výkon. Roli měla rozezkoušenu Markéta Sedláčková, která však tuto práci vzhledem ke zdravotním problémům nemohla dokončit...

Ježíše v této inscenaci hrají a zpívají střídavě jemnější Ondřej Studénka a drsnější Jozef Hruškoci. Oba s plným nasazením, oba přesní a svými výkony dominující představení. Ústřední postavou tohoto díla je jednoznačně postava Jana – vypravěče, který nás celým

příběhem provází. Petr Štěpán ji realizuje ve všech složkách svého výkonu brilantně a s intelektuálním nadhledem. Obdobně bravurní výkon podává i jeho kolega alternant Dušan Vitázek, který je ve správné míře celým příběhem kouzelně posedlý a k obdobnému efektu strhává i své diváky.



Tato legendární rocková opera se na našem jevišti nemohla neobjevit. Maximální nasazení všech, kteří se na přípravě inscenace a jejím následném provedení účastnili, bylo příkladné a mnohými inovacemi posunul realizační tým v čele se Stanislavem Slovákem dílo do úrovně, kterou, i dle slov samotných autorů, dosud nikdy nedosáhlo. Každou reprízu provázely zaslouženě nadšené ovace publika.

Počet repríz k 31. 12. 2016: 18



Alan Ayckbourn

MALÝ RODINNÝ PODNIK

hořké drama

Překlad: **Zuzana Josková**

Režie: **Petr Gazdík**

Inscenační úprava: **Petr Gazdík, Jiří Závíš**

Hudební spolupráce: **Dan Kalousek**

Scéna: **Emil Konečný**

Kostýmy: **Andrea Kučerová,**

Adéla Kučerová

Asistent režie: **Anna Marie Formánková**

Dramaturgie: **Jiří Závíš**

Premiéry:

19. a 20. března 2016 na Činoherní scéně

Hlavní téma této inscenace lze formulovat slovy: „Dáblu nikdy neprodáš jenom půlku své duše.“ Jsem velmi rád, že jsme uvedli a to ve skvělé kondici hru, která před diváka předkládá sebezpytující hořkou komedii o něčem tak podstatném, čím je v našich životech morálka a odpovědnost k poctivému způsobu vedení života. Autor nemilosrdně rozdál karty tak, že i když držíme hlavnímu hrdinovi palce v jeho spravedlivém boji proti vše prorůstajícímu podvodnému způsobu života, s opravdovým dojetím pak sledujeme, že kroky, které jsou nejprve namířeny k záchraně a ozdravení jeho rodiny, nakonec končí nejenom zjevně děsivými zločiny, ale v parabolickém efektu mají i zásadní podíl na zničení jeho vlastní nejmladší dcery. Lze jen poděkovat dramaturgovi inscenace Jiřímu Závíšovi za jeho iniciativu při nalezení tohoto textu i při jeho veškeré následné dramaturgické práci včetně té, již vykonal s výbornou překladatelkou této kruté komedie Zuzanou Joskovou.

Režisér Petr Gazdík odolal možnému pokušení pojmout inscenaci jako čistou komedii, byť se k tomu mnohé nabízí – situace, charaktery i šílená zápletka. On se však bez ambicí k okázalému divadlu, které by v rukou jiných realizátorů pracovalo s vnějšími znaky od bílého líčení herců až po přehrávání jejich charakterů, rozhodl jít cestou poctivého vyprávění příběhu ve službě autorovi tak, jak je to našim dobrým zvykem. Ono totiž k tomu musí mít každý režisér kromě odvahy, že „narazí“ u povrchní kritiky, k dispozici i skvělé herce a o ty, naštěstí, v našem divadle nemáme nouzi. Režisér nevolí stupidní způsob práce s jednotlivými charaktery tak, aby bylo od počátku každému jasné, kdo je darebák a kdo ne. Všichni jeho zálužní zločinci jsou režisérem vedeni k herectví, které si užívá i těch nejzápornějších vlastností jejich nositelů, a irituji své publikum absolutní rozšafnou radostí ze svého zvrhlého způsobu života.

Ve spolupráci s režisérem vytvořil scénograf Emil Konečný moderně vyhlížející prostor, který jako by na bázi jakési Rubikovy kostky dokázal diváky „přenášet“ z jednoho prostředí do druhého bez ztráty zde tolik důležité primární orientace. Krémově bílá barva scény způsobuje skvělý kontrast pro sledování i té nejjemnější mimiky herců a navíc zde vybyl ještě prostor v nejhornějším patře scény pro hudební doprovod, vytvářený hrou mladičké

violoncellistky ne náhodou kostýmované shodně s dcerou hlavního hrdiny Jacka McCrackena. Vůbec jsou kostýmy, které jsou dílem Andrey a Adély Kučerových, bezvadnou ukázkou toho, jak má být nenásilně herec charakterizován skrze kostým, jenž má navíc i veškeré další sounáležící ambice včetně té, že je veskrze moderní a ještě pomáhá různými způsoby kvalitativně formovat hercovu postavu. Hudbu k inscenaci pomáhal režisérovi koncipovat hudební šéf našeho divadla Dan Kalousek a, jak již bylo vedeno, její interaktivní realizátorkou jsou dvě vynikající mladé dámy, které se při této práci střídají, členka našeho orchestru Alžběta Poukarová a hostující Iva Kalusová. O světelnou režii se postaral jako vždy perfektní David Kachlír.



Výtečné studie jednotlivých charakterů s nepřeháněním, avšak s drtivými smíchovými reakcemi u obecnosti, realizuje Alan Novotný v postavách hned několika vypečených italských bratrů Rivettiových, a to i s docela úspěšnými pokusy o mluvní projev v jejich mateřštině. V menší roli se již poněkolkáté vedlo na jevišti našeho divadla hostující Sáře Venclovské, tentokrát coby stejně tak upjaté jako i vyzývavé bestii Yvonne Doggettové. Tinu, starší Jackovu dceru, realizuje Johana Gazdíková jako bytost hnanou životem k tempu, které taktak s předstíraným přehledem zvládá. I v emocionálně vypjatých scénách je velmi přesvědčivá. Jako přívěšek za ní vlaje její manžel Roy Rusten, kterého Jan Brožek pojímá coby bytost život spíše komentující než schopný jej s radostí žít. Jakub Uličník opět dokazuje, jak skvěle vyvrátil do zajímavých a široce barvitých charakterových rolí. Svého velmi osobně utilitárně zaměřeného Desmonda Ayrese realizuje jako naprosto nevinný typ člověka, který si ani v nejmenším nevyčítá nic z toho, čím porušuje zákon. Jeho všeobecně se sympatiemi přijímanou svatou postavu podporuje i jeho nevrle protivná, neustále „vrčící“ žena Harriet ve výborném podání jinak vždy milé Evelíny Studénkové.

Igor Ondříček hraje Jackova bratra Cliffa coby bytost zcela fatálně odevzdanou všemu, co ho potká. Bezskrupulózní gauner bez jakýchkoliv morálních a etických zábran, bez výči-



tek a vždy schopný nalézt jakékoliv byt' hanebné řešení problému, který se zrovna vyskytne. Jeho prostituující nádhernou ženu Anitu hraje Ivana Vaňková rovněž jako bytost, která si plnými doušky užívá zvolené formy života, jenž jí přináší pouze a jen výhody. Samanthu, mladší Jackovu dceru, nejobludnější oběť této hry, hraje Kateřina Marie Fialová jako bytost neschopnou se socializovat ani ve společnosti, ani v rodině. Hraje ji bez přehrávání jako typického teenagerského fracka. Hodňoučského Kena Ayrese, Jackova tchána, realizuje Ladislav Kolář jako senilního člověka, jehož by nám mělo být po všech stránkách líto. Jeho občasná prozření jsou dojemnými střípky vzpomínek na doby, kdy pevně stál v čele své, dnes zlodějskými červotoči prolezlé, firmy.

Výtečnou postavou v této inscenaci je Benedict Hough, soukromý detektiv v podání Jana Mazáka. Z jeho vlezlosti, naznačovaných znalostí a schopnosti používat je v neprospěch těch, kteří se mu postaví, jde jednoznačně hrůza. S minimálními prostředky, s hlasem používaným na pár tónech, vytváří jednu z nejzajímavějších postav své tolik bohaté kariéry. Alena Antalová hraje Poppy, Jackovu ženu, jakoby v neustálém prozřívání. Její údiv a úžas z toho, že mohou existovat i větší nemravnosti, než kterých je sama schopna, je kouzelně upřímný. Existuje v neustálé tenzi na pomezí upřímné obrany proti světu, který se řídí zákony džungle, a nezřízené chuti se tomuto světu plně odevzdat.

Jack McCracken, podnikatel – to je hlavní postava inscenace – její lakmusový papírek, na němž mohou diváci sledovat tu děsivou proměnu z člověka absolutně čistého do člověka, který je schopen pro svou záchranu a pochybný materiální prospěch rodiny obětovat cokoli a stejně tak i přestoupit veškeré mravní i společenské zákony, jež existují. Viktor Skála ho hraje s fanatickým nasazením z jedné i druhé strany poloh mravnosti našeho světa. Jeho energické nasazení je obdivuhodné. V nejlepším slova smyslu inscenaci slouží, stejně jako ji užívá k dovedným a účinným exhibicím, které jsou však vždy realizovány ve prospěch tohoto vzácně kolektivně pojetého představení.

Inscenace je všeobecně spravedlivě přijímána jejími diváky i kritiky jako nesmírně důležitá sebereflexe naší současnosti, ze které se, bohužel, tak mocně vytrácejí ty nejzákladnější hodnoty morálky, etiky, vzájemné slušnosti a ve které dominují nakonec ti, kteří si nejvíce nakradou, a to i na úkor lidských životů svých bližních.

Počet repríz k 31. 12. 2016: 29



Xavier Naidoo, Markus Heitz, Michael Herberger, James Krüss

PRODANÝ SMÍCH

magický muzikál

Režie: **Petr Gazdík**

Překlad: **Mikuláš Bryan, Stanislav Moša**

Hudební aranžmá: **Karel Cón, Igor Vavrda, Martin Wiesner**

Hudební nastudování a dirigenti:

Ema Mikešková, Jakub Židek

Scéna a kostýmy: **Christoph Weyers**

Projekce: **Dalibor Černák, Petr Hloušek**

Choreografie: **Aneta Majerová**

Asistentka režie: **Anna Marie Formánková**

Dramaturgie: **Klára Latzková**

Produkce: **Zdeněk Helbich**

Česká premiéra:

7. května 2016 na Hudební scéně

Jako teprve druhé divadlo na světě jsme uvedli muzikál o ceně lidské schopnosti smát se. Byl napsán na bázi knihy pro děti Jamese Krüsse „Timm Thaler“ a její světovou premiéru režíroval ve Státním divadle v Darmstadtu Stanislav Moša, podle jehož realizační koncepce, avšak s celou řadou novátorských inscenačních myšlenek, pro naše divadlo inscenaci připravil, upravil a na jeviště uvedl režisér Petr Gazdík. Překlad písní je z dílny Mikuláše Bryana, libreto přeložil Stanislav Moša. Dramaturgyní inscenace byla jako vždy moudrá a vše s láskou kontrolující i inspirativní Klára Latzková. Autoři příběhu děj knihy v mnohém dobře zaktualizovali, a tak divákům naše divadlo předkládá téměř detektivní podívanou s ambicí různých kritických pohledů na náš současný svět, ve kterém peníze hrají vždycky jenom tu hlavní roli. Pohádkovo-magický příběh nenásilně monitoruje celou řadu lidských nešvarů od gamblerství, přes nezřízenou touhu všechno vlastnit, až po tu zvláštní člověčí schopnost – existenci bez citu.

Rapersko-rocková hudba skladatele Michaela Herbergera, jejíž výsledná podoba je dílem českých aranžérů Karla Cóna, Igora Vavrdu a Martina Wiesnera, vznikala i za významné supervize Dana Kalouska. Hudebně výborně inscenaci nastudovali a perfektně ji dirigují oba dirigenti Ema Mikešková a Jakub Židek. Orchestr hraje směs popových a rockových melodií s minimalistickými prvky s lehkostí, velmi plasticky a kompaktně. Vše zní dokonale i díky přepečlivé práci zvukového režiséra Milana Vorlíčka.

Scéna i kostýmy byly převzaty z darmstadtské inscenace a jsou dílem Christopa Weyerse. Všichni oceňují jeho nápad se stavebnicí Merkur, která je hlavním stavebním prvkem monumentální scény a odkazuje k dětským hrám do doby, kdy byl napsán román. Nejenom scény v kasinu jsou pak doplněny o velké množství televizních obrazovek, které vybaveny projekcemi Petra Hlouška dodávají inscenaci pocit tolik potřebné autenticity a významně spoluurčují i temporytmus díla. Kostýmy jsou jak civilní, tak i fantazijně divoké, a to včetně neobvyklých masek a paruk. Výtvarná část inscenace je její významnou devízou. Světelný design k inscenaci připravil skvěle David Kachlír. Choreografie k inscenaci

byla rovněž převzata z Darmstadtu. I tam byla dílem Anety Majerové, která ji v Brně uzpůsobila pro naše provedení. Je plná fantazijních obrazů, které skvěle dotvářejí mnohdy bizarní charakter díla.

Představení dotvářejí svými mnohavýstupovými výkony v obrovském počtu postav členové company, kteří na maximálně dosažitelné úrovni představují jednu z nejvýznamnějších složek inscenace. Jimi vytvářené davové scény i jednotlivé drobné figury jsou jednoznačně významnou kvalitou inscenace. Igor Maršálek, Kristýna Gašperáková, Vladimír Řezáč, Lukáš Kučera, Marián Chalány, Petr Drábek, Bohumil Vitula, Ondřej Studénka, Robert Rozsochatecký, Radek Novotný, Jakub Liška, Dana Bačinská, Katarína Mikulová, Sára Milfajtová, Barbora Musilová, Markéta Pešková, Pavla Princová, Tereza Škodová, Hana Vašáková, Eva Ventrubová, Monika Havlíčková a Janika Kolářová, ti všichni se jako jeden muž, resp. jedna žena, stávají jednou z hlavních rolí představení. V náročném provozu divadla je nezbytné, aby je „hlídali“ na pozicích swingů i další kolegové Vladimír Strouhal, Nikol Kotrnetzová, Dana Puková a Daniel Rymeš, kteří jsou schopni na absolutní úrovni převzít kterékoliv jejich úkoly.



V poměrně významných rolích zde vystupují i děti. Jako malý Timm Thaler a Ministrant se v pro ně obvyklé nadstandardní formě předvedli jak Josef Gazdík, tak i Adam Gazdík. Malou Marii pak přesvědčivě ztvárňují Alena Juráčková i její alternantka Elena Juráčková.

V menších rolích pomáhají inscenaci přesně dotvářet Robert Jícha v alternaci s Martinem Křížkou v postavě Otce, Marek Kolář a Kristian Pekar v rolích Krupiéra, Kněze, Výpravčího a Baronova asistenta, Tomáš Sagher a Rastislav Gajdoš v rolích Učitele, Hlídače na hřbitově, 5. démona, Muže v obleku a Fotografa. Obě představitelky Matky Lenka Bartolšicová i Monika Světnicová se se svou herecky i pěvecky náročnou rolí vypořádaly znamenitě.

Alexandra, toužícího po své bývalé lásce a tvrdě o ni bojujícího, nádherně zpívá a hraje Lukáš Janota jako muže, který bez citu existovat nemůže (na rozdíl od hlavní postavy díla),

a s ním alternující Jiří Mach pak dodává této postavě i tolik potřebnou vnitřní aktuální neukotvenost. Jeho dočasně ztracenou lásku Lilith – Saskii vytváří Lucie Bergerová v duchu postavy Jekylla a Hyda. Jedná se o nesmírně náročnou roli, která musí být realizována hned na několika mentálních úrovních, což zvládá její představitelka úžasně a zaslouženě se stává ozdobou celého představení, stejně jako s ní alternující živočišná, skvěle zpívající i hrající Viktória Matušová.



V hlavní roli se představili dva kolegové. Jejich úkol nebyl vůbec jednoduchý. Náročné zpívání, nutný přerod do bytosti, která nedisponuje ani stínem smíchu, a na počátku i na konci pak musí přesvědčivě zahrát bytost, která svým zvonivým smíchem okouzluje celý svět. Jan Brožek i Jonáš Florián se s těmito úkoly vypořádávají na velmi dobré úrovni a diváci jim spravedlivě drží v jejich souboji s ďábelskou mocí palce od samotného počátku až do šťastného konce. Jejich ještě dětskou lásku Marii hraje a zpívá Eliška Skálová v křišťálově čisté podobě. Její alternantka Barbora Remišová dosahuje neméně dobrého výsledku.

Samostatnou kapitolou v inscenaci je postava Barona L. Tretsche a její představitel Martin Havelka, pro něhož snad byla tato figura napsána. Jeho schopnost hrát na sto procent a zároveň sám sebe s láskou parodovat je něco naprosto neobvyklého. Rozkošné jsou i jím realizované různé baronovy drobné i větší úchyly. To, jakým způsobem jevišti dominuje v okamžiku, kdy získá ke všem svým dosavadním schopnostem i onen nevinný dětský smích, jenž vzápětí proměňuje ve smích ďábelský, umožňující mu pozřít náš lidský svět, je naprosto ojedinělé a přesahuje to běžné herecké dimenze. Martin Havelka zde předvádí jeden z nejvýznamnějších výkonů probíhající sezóny, a to nejen v našem divadle. Roli pro každý případ pečlivě nastudoval i režisér inscenace Petr Gazdík. Zatím však nedošlo k situaci, že by musel za svého kolegu zaskočit.

Už v Darmstadtu byla inscenace na všech reprízách vyprodaná a i ohlas našeho obecnstva i kritiky svědčí o tom, že se inscenace nadmíru povedla. Její obsahová, interpretační úroveň i poselství strhávají společně v detektivním režisérském vyprávění Petra Gazdíka obecnstvo natolik, že se vždy děkování hercům odehrává vestoje.

Počet repríz k 31. 12. 2016: 16



Petr Ulrych, Stanislav Moša,
na motívy stejnojmenné hry Julia Zeyera

RADÚZ A MAHULENA

muzikálová balada

Režie: **Stanislav Moša**

Hudební supervize: **Petr Ulrych**

Hudební nastudování: **Jana Suhomelová,
Dan Kalousek**

Scéna: **Jaroslav Milfajt**

Kostýmy: **Andrea Kučerová,
Adéla Kučerová**

Choreografie: **Michal Matěj**

Asistent režie: **Jakub Przebinda**

Dramaturgie: **Klára Latzková**

Produkce: **Zdeněk Helbich**

Premiéra:

18. června 2016 na Biskupském dvoře

Nejenom diváci, ale i členové souboru si vyžádali návrat legendárního díla, které zaujalo významnou pozici v historii našeho divadla. Inscenace zažila od své premiéry v roce 1997 řadu krásných repríz, a tak není divu, že dávné poselství slovenských pohádek, nejprve zpracované Juliem Zeyerem a následně u nás Petrem Ulrychem se Stanislavem Mošou o nesmrtelnosti lásky, potkalo po letech znovu své, tentokrát nové, publikum. A k novému publiku promlouvají i noví představitelé všech rolí skrze úžasnou hudbu Petra Ulrycha nejenom o lásce, ale i přírodě a jejích kouzlech, o její moci, o tom, jak jsme s ní coby lidské plemeno jednou provždy neoddělitelně svázáni.

Inscenaci opět režíroval autor libreta a textů písní, zhusta opřených o lidové básně, Stanislav Moša, který opět realizuje na jevišti představení plné poezie, metafor a fantazie, představení, které se odehrává v naprosto neobvyklém, na první pohled pro dnešní dobu pomalém tempu, které však konstituje zcela neobvyklé napětí mezi scénou a hledištěm. Mnohé zůstalo stejné, mnohé se pod dozorem krásně iniciativní dramaturgyně Kláry Latzkové proměnilo. Hraje se na stále výborně připravenou studiovou nahrávku formou half playbacku, kdy se hudba pouští z počítače a herci a zpěváci zpívají živě. Významný podíl na zdařilé kvalitě této složky mají Jana Suhomelová a Dan Kalousek, kteří inscenaci hudebně nastudovali. Inscenace doznala největší inovace kromě obsazení i ve své vizuální podobě. Scénograf Jaroslav Milfajt připravil jednodílnou scénu, která se stala svou modře indigovou barvou i prostorovými možnostmi znamenitou základnou pro figurální scénografii, kterou v plné míře využívá jak režie, tak i choreografie. Scéna skvěle napomáhá vytvořit svým tvarem dojem vysokých hor, hlubokých lesů i prostor královských síní. Kostýmy Andrey Kučerové se rovněž liší od její první kreační. Tentokrát opustila jistou uniformnost vypovídající o naší lidské identické podstatě. Oblékla postavy příběhu do historických kostýmů, které je skvěle charakterizují včetně jejich přesného společenského zařazení. Úchvatné jsou pak fantazijní kostýmy postav Nocí i Stínů, všemu pak logicky dominuje neobvykle nádherný kostým Matky Země.

I choreografie Michala Matěje je zásadně jiná, než byla práce Vladimíra Kloubka. V mnoha ohledech kouzelně a poeticky doslovuje to, co je jinak než právě pohybem a tancem nevyslovitelné. Jeho práce je pro celou inscenaci, stejně jako scéna a kostýmy, důkazem, že v divadle nemůže nic existovat samo o sobě. Vše se zde vzácně doplňuje a účinek sdělení se tak jen a jen mocně násobí. A to vše ještě utěšeně podporuje světelná režie Davida Kachlíře a zvuková režie Milana Vorlíčka.



Dětské role bezpečně zvládají a inscenaci zdobí Anna Janíčková, Hannah Škodová a Alena Juráčková. Je radost sledovat mužský i ženský Chór, ve kterém tančí, zpívají, hrají a tentokrát i různé dekorace svými těly odpovědně a s patřičným nadšením vytvářejí Hana Kovářiková, Katarína Mikulová, Dana Bačinská, Pavla Princová, Nikol Rozehnalová, Markéta Pešková, Marek Kolář, Jakub Zedníček, Daniel Rymeš, Marco Salvadori, Bohumil Vitula, Marek Hurák a jejich náhradníci v rolích tzv. swingů Kristýna Gašperáková a Igor Maršálek. Na zcela prvotřídní úrovni v inscenaci tančí i představitelé Stínů David Černák, Petr Drábek a Nocí Renáta Mrózková a Hana Vašáková.

Rastislav Gajdoš jako Král Stojmír propůjčuje příběhu svou vzácnou rozvážnost i rozhodnost. Jakub Zedníček pak mimo mnoha úkolů v Chóru zvládá výborně zahrát i obětavého Radúzova přítele Radovida. Přibinu zde odpovědně hraje Jakub Przebinda, který navíc v inscenaci skvěle plnil roli asistenta režie.

V inscenaci si zahrálo i několik kolegů z jejího prvního uvedení. Vzácnou příležitost pak nechala rozkvést v nové dimenzi Radúzovy Matky Nyoly první a hlavní představitelka Mahuleny Markéta Sedláčková, která i v nové roli nechala zazářit svým hereckým i pěveckým darům. I herečky, které zde hrají sestry Mahuleny, mají mnoho úkolů v Chóru inscenace, avšak obě – Hana Kovářiková jako Prija a Katarína Mikulová jako Živa – nás svou jen těžko krocenou vášnivostí uchvacují, byť tu představují dvě pěkné zlostné potvůrky.

Doslova. Příběh před nás předkládá moudrý pastýř Vratko. Tuto roli s nádherným přehledem a s úžasnou silou své osobnosti i s báječným a klidným zpíváním realizuje k velké radosti všech Stanislav Slovák.

Čirým zjevením je pak Runa Lucie Bergerové. Dokonalý výkon v nelehké roli podpořený výsostnou hereckou i pěveckou profesionalitou stejně jako mimořádnou osobnostní přesvědčivostí. Viktória Matušovová jako Matka Země pak dokazuje, že je mimořádným interpretačním zjevem. Její pěvecký projev se na jedné straně dotýká nebes a na druhé je doslova uzemňující!



V roli nešťastného, zoufalého, šíleného i odevzdaného Radúze využívá Aleš Slanina všech svých nevšedních dovedností. Náročný part zvládá s mimořádným přehledem a stává se tak jedním ze základních kamenů celé inscenace. Mahulenu hraje a zpívá s úžasnou pokorou a laskavostí Andrea Zelová. Odevzdává své postavě i dílu samotnému vše to, čím může pozitivně uvažující bytost disponovat. Kromě čirého pěveckého projevu především svou lidsky harmonizující dimenzi.

Představení, které jsme hráli pod širým nebem na Biskupském dvoře a poté i na Hudební scéně našeho divadla, potvrdilo, že vycházet z našich vlastních pramenů znamená dotýkat se témat nejbližších i nejvýznamnějších. Je to povznášející zjištění, které nás má směřovat k dalším originálním dílům realizovaným s vírou v sebe sama i v prostředí, v němž existujeme. Diváci i kritika to rovněž jednoznačně potvrzují a s nadšením oceňují.

Počet repríz k 31. 12. 2016: 15



Friedrich Dürrenmatt

FRANK V.

komedie jedné soukromé banky

Režie: **Hana Burešová**

Překlad: **Jiří Stach**

Hudba: **Paul Burkhard**

Hudební úprava a nastudování: **Karel Cón**

Korepetice: **Jan Dobiáš,**

Monika Jakubičková

Scéna: **Tomáš Rusín**

Kostýmy: **Zuzana Štefunková-Rusínová**

Dramaturgie: **Štěpán Otčenášek**

Dramaturgická spolupráce: **Jiří Záviš**

Pohybová spolupráce: **Martin Pacek**

Asistent režie: **Michal Isteník**

Premiéry

10. a 11. září 2016 na Činoherní scéně

Povinností každého současného divadla je vést dialog se společností a nastavovat jí odpovídající zrcadlo. A v něm pak zjišťujeme, že je stejně tak smutné jako i logické, že se podstata lidské přirozenosti po staletí, po tisíciletí nemění, a tak je stále proč pranýřovat onu nezměrnou touhu člověka po osobním blahobytu na úkor jeho bližních. Co naplat, že i ti nejotrlejší zločinci a vrazi chtějí ze svých potomků vychovat morálně čisté a společenskou špínou nedotčené jedince, když se nakonec právě tyto děti (ne genetickým dědictvím, nýbrž svou – bohužel – lidskou přirozeností) stanou ještě většími gaunery než jejich rodiče.

Osobní profit za každou cenu, vybudování rodinné firmy s využitím různých kontaktů na úkor jakékoliv jiné logiky než je úporný egocentrismus. Hra stará téměř 70 let je neustále aktuální a z jejího sledování člověka natolik mrazí, že jediným jeho osvobozením může být snad jenom smích. Vždyť co už zbývá? Režisérka Hana Burešová spolu se svým osudovým dramaturgem Štěpánem Otčenáškem a za dohledu šéfdramaturga našeho divadla Jiřího Záviše volí charakter vyprávění v odstínech šedé – od šedé do bílé a na druhou stranu pak do černé. Černobílý, zešedlý svět, kde není pro barvy místo. Všechno je účelově motivováno, vše je podřízeno egu jedince, jeho materiálnímu profitu. I jednoduchá hudba Paula Burkharda ve výtečné hudební úpravě a nastudování Karlem Cónem se zde více podobá zvuku cirkulárky přeřezávající lidské tepny než čemukoliv jinému. U kláves se střídají s povinností dirigovat dva brilantní hráči Karel Cón a Tomáš Küfhaber. Na klarinet a saxofon skvěle hrají Jan Svoboda, Antonín Mühlhansl a Lubor Pokluda. Znamenitou hrou na violoncello výkon malého orchestru doplňují Šárka Mitevová a Alžběta Poukarová.

Režisérka titulkuje jednotlivé obrazy naznačujíc tak epický proces jí zvoleného vyprávění. Herce vede k roztomile minucióznímu hraní, při kterém dominuje osobnostní drobnokresba nad hrůzností podstaty charakteru. Absurdní obsah celkového sdělení pak vyplývá ze snoubení jednotlivých osudů s bizarním příběhem. Neprosazuje se jinak než skrze logiku autorova nemilosrdného vyprávění, které je velmi dobře vetknuto v překladu Jiřího Stacha, jež brilantně zvládá i téměř shakespearovské veršované komentáře, z nichž každý zasahuje diváky hluboko pod kůži jak svou technickou obratností, tak i syrovou analýzou právě se odehrávajícího zvěrstva. Scéně Tomáše Rusína dominují dvě obrovské sochy



Atlasů, které jsou replikou brněnského domu „U Čtyř mamlasů“. Scéna tím získala jak neobvykle rozměrný i poetizující prostor, tak i přesně odpovídající odkaz k aktuálnímu výkladu příběhu ve smyslu „dnes a zde“... Minimum nábytku, stejná barevnost jako v úsporných až úřednických kostýmech Zuzany Štefunkové-Rusínové – opět i zde: bílá, šedá, černá. Strohost a chlad. Stejně jako obsah lidských duší postav zjevujících se na jevišti, jejichž neobvyklé motorice pomáhá Martin Pacek ve funkci choreografa inscenace, jejímuž hladkému průběhu i nazkoušení posloužil odpovědně Michal Isteník jako asistent režie. Inscenaci slouží v drobných rolích Otta a Číšníka David Kropáč a Pavel Záruba. Josef Jurásek jako Guillaume míchá drinky s tak voňavým komentářem, že se sliny sbíhají. Vojtěch Blahuta jako „příkladný“ syn Herbert hraje přechod od laskavého a poslušného synáčka do vypočítavé zrůdy s těžko skrývaným apetytem po moci a penězích. Je to dáno jistě i režijní koncepcí Hany Burešové, neboť i jeho sestra Franziska tak, jak je hrána Eliškou Skálovou, především sází na ostré a chladné tóny, jimiž konturuje svou mile zvrhlou postavu.

Viktor Skála slouží konceptu i jednotlivým postavám – Piaget a Prezident – až s fanatickou obětavostí. Volí obvykle formu hraniční zkratky a to i v použití psychofyzického jednání na pomezí grotesky podpořené vždy i bizarním líčením na hranici s varietním výkladem. Zdeněk Junák nechává svým postavám Ernsta Schlumpfa a Faráře vyznít ve zde tolik potřebné rozšafnosti i důstojnosti. Lukas Häberlin Zdeňka Bureše je jedním z pěšáků tupé armády Franka V. Správně ohnihrbetský a stejně tak bázlivý v prosazování vlastních názorů. Technicky velmi vytříbený výkon. Z podobného těsta uhnětli své postavy Theo Kappelera Jiří Ressler a Gastona Schmalze Alan Novotný. Šediví skutečnovatelé plánů svých šéfů, dokonale poslušní a stejně tak dokonale nenávidějící systém, ve kterém existují. Roli Pauli Neukomma tvoří Michal Isteník střídavými prostředky. Je zřejmé, že jeho postava neumí nic jiného než sloužit svým pánům, přičemž jeho pokusy vymanit se z jejich

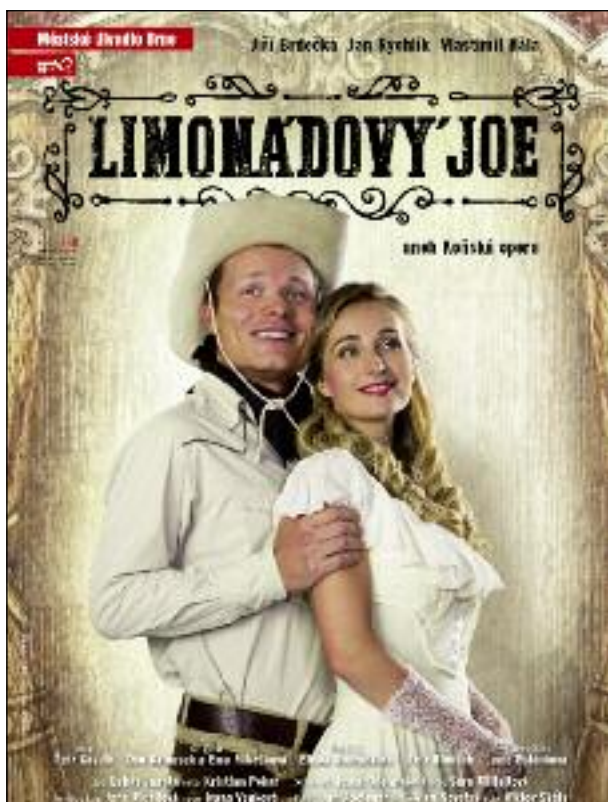
vlivu připomínají svou intenzitou plané sny bezzubých pseudohrdinů. „Chci všechno a neudělám nic...“ Typický Švýcárek... možná lépe řečeno Čecháček. V roli Emila Böckmanna rozvíjí svou neobvyklou eleganci Ladislav Kolář v kontextu s režii do polohy v principu až odporivé. Friedu Fürstovou, dámu připravenou dát v plen i své tělo, hraje s roztomilou, přirozenou odevzdaností jak Markéta Sedláčková, tak v této prodejné roli úkolům obchodu sloužící Radka Coufalová, i přes svůj požehnaný stav.



Richard Egli Igora Ondříčka je perfektní studií člověka do poslední molekuly odevzdaného svým pánům. Jeho personální šéf je postavou z rodů katů. Podle některých komentářů byla Antalová obsazena do role Otilie proti svému typu. Co je to proti typu? Znamená to snad, že laskavě vyhlížející osoba nemůže páchat hrůzné činy? Alena Antalová si této postavy užívá s nadšením a v každém okamžiku své jevištní existence je kouzelně odevzdaná všem svým životním cílům od těch mile mateřských až po ony špinavě vražedně obchodní. A jako novodobý císař Frank V., ona kreatura, skrze niž Friedrich Dürrenmatt mapuje novodobé dějiny úspěchu, onen soudobý loupežník, pirát, z jehož majetku vzkvétá jeho lidská hodnota. Jan Mazák jej hraje doslova „prsama dopředu“. Až dětinsky se těší z každé komplikace, která mu dovoluje přicházet na čím dále tím brutálnější a v principu nelidská řešení. Je kouzelně sebestředný v touze být všemi milován a chápán. Nádherná studie lidské malichernosti nešťtící se ničeho odporného.

Ačkoliv se smějeme, ačkoliv jsme vystavováni rozkoši přemýšlení, jde nám průběžně mráz po zádech. Čeho všeho je lidská bytost schopná? Jak vnímá svého bližního? Brilantní autorovo odsouzení této lidské odporivosti přežívá přes desetiletí a bojíme se, že za další staletí se nebudeme děsit ničeho jiného...

Počet repríz k 31. 12. 2016: 21



Jiří Brdečka, Jan Rychlík, Vlastimil Hála

LIMONÁDOVÝ JOE

aneb Koňská opera

Režie a úprava: **Petr Gazdík**

Hudební nastudování a dirigenti:

Dan Kalousek, Ema Mikešková

Hudební aranžmá: **Daniel Kyzlink**

Scéna: **Petr Hloušek**

Kostýmy: **Eliška Ondráčková**

Projekce: **Dalibor Černák, Petr Hloušek**

Choreografie: **Lucie Holánková**

Sbormistr: **Ema Mikešková, Karel Škarka**

Korepetice: **Monika Jakubíčková,
Jaroslava Michalíková, Jakub Gabarík**

Zbrojář: **Josef Jurásek**

Asistentka režie: **Anna Marie Formánková**

Asistentka choreografie: **Tereza Kachlířová**

Dramaturgie: **Klára Latzková**

Produkce: **Zdeněk Helbich**

Premiéra:

22. října 2016 na Hudební scéně

Dbát o národní rodinné stříbro je povinností každého divadla. A dbát o ně tak, že na jeho bázi vznikne zcela autonomní dílo, plné dobrého, kvalitního a čerstvého humoru v inscenaci, která ani zdaleka není replikou legendárního a vesměs všemi nazpaměť znalého filmu. Režisér Petr Gazdík, který stojí i za vydařenou úpravou původní divadelní verze, dal vzniknout inscenaci, kterou zdobí všechny možné klady. S všudypřítomným nadhledem výborně převyprávěný nelehký příběh, kouzelná scéna umožňující rychlé a vtipné proměny, odpovídající kostýmy a v neposlední řadě brilantní herecké, pěvecké a taneční výkony plné profesionality i osobitosti doplněné skvěle hrajícím orchestrem.

Práce Petra Gazdíka se již poněkoličkáte ukázala jako v mnoha ohledech minuciózní a zároveň potvrzující jeho mimořádnou schopnost vytvořit za pečlivého dohledu dramaturgyně Kláry Latzkové od detailu k celku režijně přehledný a jednoznačně řízený koncept, který je nutno zařadit do obecného řádu mistrovsky zvládnutého řemesla. Celý divadelní aparát používá se zásadním zacílením, každý díl jeho práce na inscenaci je do jednotlivostí promyšlen a následně je použito to nejlepší řešení pro naplnění celkově optimálního vyznění díla. Oporu ve své práci našel již poněkoličkáte pod dohledem šéfa produkce Zdeňka Helbicha i ve vždy přesné asistentce režie Anně Marii Formánkové.

Skvělým spolupracovníkem mu je scénograf Petr Hloušek. Jeho dekorace je posvěcena nejenom filmovou předlohou, nýbrž čerpá i z dalších filmů, určujících filmovou kulturu dané etapy, a přitom ctí veškeré potřebné divadelní zákonitosti, čímž v celku dosahuje příkladné přehlednosti, jemné symboliky a sympatického nadhledu, a to vše v nelehkých velkoprostorových řešeních. Celou řadu výborných a vtipných projekcí sám bravurně připravil s Daliborem Černákem. Znamení je jako obvykle i práce světelné režie realizované Davidem Kachlířem. Nesmírně významnou výtvarnou i akční součástí inscenace jsou rozličné a funkční zbraně, které mají všechny původ v dílně precizního zbrojíře Josefa Juráška. Obdobně kvalitní výsledek celkové koncepci přinášejí kreační výtvarnice Elišky

Ondráčkové. Všechny odpovídají stylu a jsou v mnoha ohledech vkusně originální. V citacích, které inscenaci posouvají do vyššího patra umění, si dělají legraci ze sebe samotných, jsou doslovně přesné a v některých momentech vtipně přesahující i původní předlohu.

Byť má inscenace bohatou originální hudební aranž, není ji možné v soudobém hudebním divadle takto použít. Proto byl vytvořením nového aranžmá pověřen Daniel Kyzlink. Výsledek jeho práce je úžasně komplexní širokospektrální hudba vždy a za všech okolností odpovídající jednotlivým dramatickým situacím. V inscenaci je použito i mnoho hudebních čísel, která ve filmu nebyla. Hudebním nastudováním byli pověřeni a následně inscenaci s přehledem a úspěšně dirigovali Dan Kalousek a Ema Mikešková. Orchester zní pod jejich taktovkami plně a bohatě. Nápaditosti a vtipu muziky si užívá především dechová sekce



orchestru a pak samozřejmě pianisti Dan Kyzlink, Martin Procházka a Tomáš Kůfhaber např. při groteskové honky-tonky skladbě. Nejednoduché a přitom znamenitě znějící sbory na vysoké úrovni připravili Ema Mikešková a Karel Škarka. Pěvecké party dokonale nakořetovali Monika Jakubičková, Jaroslava Michalíková a Jakub Gabarík. Významně se na celkové hudební kvalitě podílí i dokonalá práce zvukového a hudebního režiséra Milana Vorlíčka.

Mnohovrstevnatou choreografii pro toto dílo vytvořila jako obvykle perfektně připravená, přesná i kreativní Lucie Holánková, která pro úspěšné realizování repríz připravila mnohoučetnou swing company, z níž všichni zde obsazení kolegové Barbora Musilová, Kristýna Gašperáková, Pavla Macháčková, Ondřej Biravský, Ondřej Halánek a Marek Hurák „jistí“ mnoho z různých rolí v inscenaci, o které se v různě velkých rolích postupně dělí a navýsost dokonalé podobě díla slouží Aneta Majerová, Gabriela Karmazínová, Renáta Mrózková, Markéta Pešková, Michaela Baladová, Marta Dřímál Ondráčková, Kateřina Marie Fialová, Veronika Morávková, Petra Šimberová, Klára Müllerová, Daniel Rymeš,

Radek Novotný, Ondřej Studénka, Robert Rozsochatecký, Jiří Daniel, Ondřej Bábor, Jaroslav Dolník, Patrik Földeši, Daniel Joch, Lukáš Kantor, Lukáš Kučera a Ladislav Mlejnek.

Na zatvrzelého Grimpa, jak ho hraje ve filmu Josef Hlinomaz, nechává svým osobitě neomaleným výkonem zapomenout Tomáš Sagher. I Zdeněk Bureš, který s ním tuto postavu alternuje, poskytuje svým výkonem celku odpovídající kvalitu. Mexiko Kid Radka Novotného je roztomilou ukázkou tupého slouhy negativních westernových hrdinů a svým IQ jej nepřesahuje ani jeho alternant Robert Rozsochatecký. Ze stejného těsta je „uhnětená“ i figura Dakoty Kida, kterou alternují oba stejně perfektní Daniel Rymeš a Ondřej Studénka. Všichni tito kolegové v menších, avšak velmi osobitých rolích, jsou nejenom skrze tupohlavost svých postav vtipní, ale navíc i všichni znamenitě zpívají nelehké, a přitom velmi efektní songy.



Skutečnou ozdobou inscenace je Ivana Vaňková v postavě Tornádo Lou. Její hudební čísla představují jednoznačně vrchol představení. Dokonalá v emocionálním, psychicko-kinetickém chemickém složení charakteru postavy a navíc úžasně sebeironická. Bez této schopnosti by její postava vyzněla navýsost trapně. Obecně je totiž nadsázka hlavním realizačním komponentem stavby celé inscenace. Její alternantka Jana Musilová tuto roli pojímá vážněji.

Roli morálně přečistě Winnifred hrají a zpívají hned tři kolegyně. S nadhledem perfektně nakládající kouzelná Ivana Odehnalová, poněkud psychologizující, ale přesvědčivá Sára Milfajtová a v neposlední řadě typově úžasně odpovídající a bez zábran hrající i zpívající Petra Šimberová. Postavu Aba Honestyho hraje se skromností a přitom s obrovským nasazením Martin Havelka. Typově přesný a zároveň kouzelně odevzdávající svou osobnost ve

služby dvou královen této inscenace – ironie a nadsázky. Obdobně úspěšně s touto rolí nakládá Ladislav Kolář. Figuru Douga zvládají na báječné úrovni hrát s nádhernou nadsázkou více úporný Jakub Zedníček a na druhou stranu více nonšalantní Lukáš Vlček. Oba jsou brilantní ve všech nárocích, které před ně koncept inscenace i jejich postav klade.

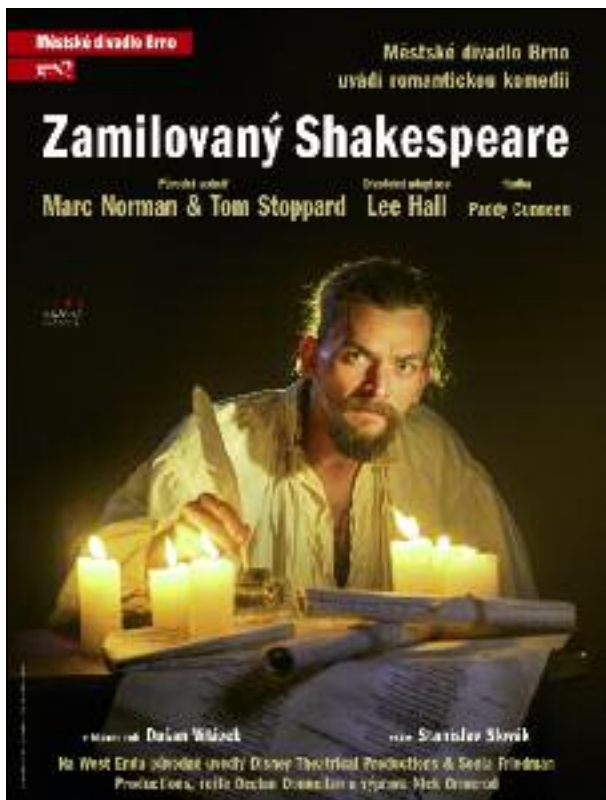
I když je titulní postavou muzikálu Limonádový Joe, hlavní roli zde hraje naprosto dokonalý Viktor Skála v postavě Horáce. Svou ojedinělou osobitostí, úžasným hereckým, pěveckým i tanečním talentem činí z každého okamžiku existence své postavy na jevišti nevídaně skvělou událost, která je s nadšením kvitována všemi jeho diváky. Obdobného účinku ve vytvoření této role dosahují jinak osobitý a v kontextu inscenace rozkošně zločinný Alan Novotný i poněkud méně přesný Jan Apolenář.



V titulní roli pak především Lukáš Janota odevzdává naprosto brilantní výkon. Jeho veskrze pozitivní postava téměř z rodu naivních idiotů nepřestává být tisíci procentně nad věcí. Hraje jako pod prášky v neustálém optimistickém nasazení a skvostně zpívá i ty nejnáročnější pasáže svých nadmíru těžkých písní. Kristian Pekar je stejně odpovědný ve svém herectví. Poněkud se mu ještě nedostává naprosté dokonalosti ve zvládnutí pěveckých partů. Přesto je však jeho výkon obdivuhodný.

Inscenaci jsme nasadili v poněkud omezeném seriálovém bloku, i když předpokládáme především ve vztahu k diváckým nadšeným ohlasům i její další nasazení, a to i na zájezdech. Zaslouží si to pro svou neobvyklou inscenační obratnost a vtipnou originalitu.

Počet repríz k 31. 12. 2016: 36



Marc Norman, Tom Stoppard, Lee Hall,
Paddy Cunneen

ZAMILOVANÝ SHAKESPEARE

romantická komedie

Režie: **Stanislav Slovák**

Překlad: **Jitka Sloupová**

Scéna: **Jaroslav Milfajt**

Kostýmy: **Andrea Kučerová**

Hudba: **Paddy Cunneen**

Hudební nastudování a úpravy: **Karel Cón**

Choreografie: **Michal Matěj**

Scénický šerm: **Josef Jurásek**

Dramaturgie: **Jan Šotkovský**

Asistent režie: **Jakub Przebinda**

Produkce: **Zdeněk Helbich**

Kontinentální premiéry:

12. a 13. listopadu 2016

na Činoherní scéně

Všichni, kteří zhlédli tuto inscenaci, svorně mluví o „velkém svátku divadla“. Tyto „hody“ jsou z jedné strany postaveny na mimořádné inteligenci autorů, jejich zamilovanosti do magie záhad divadla, jejich schopnosti kombinatoriky příběhu a skvělé práci s jednotlivými charaktery postav, s brilantním vedením dialogů v průzračně kouzelných situacích. A z druhé strany pak dílu k jeho mimořádně mistrovské úrovni napomáhá realizační síla celého tvůrčího týmu v čele s režisérem Stanislavem Slovákem posílená o naprosto přesné typové i osobnostní obsazení, a to ve všech rolích. Divák tak má unikátní možnost kochat se záplavami jevištní inteligence namíchané v koktejlu z hlubokého lidského citu, humoru a hluboké lásky k divadlu. Kongeniální variantu nejznámější světové básnické tragédie o lásce jsme měli tu čest uvést jako první divadlo mimo Londýn. Zahájili jsme tak touto premiérou triádu významných premiér inscenací, které doposud nebyly uvedeny mimo místa svého vzniku: „Zamilovaný Shakespeare“ poprvé mimo Londýn, „Ryba potmě“ poprvé mimo New York, stejně tak jako první premiéra roku 2017 „Chaplin“. Svědčí to nejenom o našich pozoruhodných dramaturgických a vyjednávacích schopnostech a zručné produkci pod vedením Zdeňka Helbicha, nýbrž i o důvěře v naše divadlo, kterou požíváme u velkých světových autorských agentur.

Stanislav Slovák zkonstruoval svou režii s noblesou a patřičným přehledem. Akcentuje aristokratické pojetí divadelního prostředí, v němž i kolega s tou nejmenší rolí, či prachbídnyými schopnostmi, je v okamžiku své jevištní existence postaven na úroveň všech těch vyvolených rytířů, kteří se jimi stávají právě díky mocnému kouzlu divadla, v němž, když herec jedná, sál plný různých diváků různého sociálního postavení včetně královny ztichne a absolutně se odevzdá jeho výkonu. Princip divadla na divadle režisér užívá s přehledem a v mizanscéně s ním nakládá perfektně ve prospěch zde tolik potřebné divácké orientace. Vede herce i k odpovídajícímu historickému patosu, který sympaticky střídá s aktuálními emocemi reálných postav. Inscenace disponuje nepřeborným množstvím nesmírně silných emocionálních, poetických i komických scén a téměř postrádá hluchá místa. Herci příklad-

ně užívají nesmírně zdařilý překlad Jitky Sloupové kombinovaný v divadelních obrazech s překlady Jiřího Joska. Je jim báječně rozumět a jediné slovo nepadne tzv. „pod stůl“, a to i díky pečlivé práci dramaturga Jana Šotkovského a hlasové poradkyně Evy Spoustové, díky jejíž práci např. Dušan Vitázek (ač původem slovenské národnosti) v titulní roli jedná slovem naprosto výtečně.



Inscenace pracuje s již napsanou romantickou hudbou Paddyho Cunneena, kterou pro naše divadlo upravil a se souborem nastudoval pro tuto práci příkladně disponovaný Karel Cón, který jako vždy účelně a mistrně využil všechny nástrojové možnosti. V jeho hudebním nastudování jsou propojeny flétny, housle, violoncello, trumpet, harmonika, kytara a bicí se zpěvy velmi barevně a vkusně. Šestičlenná alžbětinská kapela pod vedením bubeníků Tomáše Cvejna nebo Petra Kalouska hraje stylově a dynamicky pestře. Pochvalu za interpretaci si zaslouží všichni hráči, zejména pak trumpetista Jaroslav Jiráček za nastudování akordeonového partu.

Scéna Jaroslava Milfajta znamenitě slouží veškerým situacím a s potřebnou velkorysostí její koncept vychází z alžbětinského uspořádání divadelního prostoru. Drobnými doplňky dosahuje odpovídajících iluzí ve vztahu k jednotlivým prostředím. V celku pak jeho uspořádání scény nádherně a účelně doplňuje samotnou budovu Činoherní scény a ta zase naopak účelně umocňuje dekoraci určenou ke hře. I materiál, ze kterého je scénografie realizována, (dřevo a textilie), odkazuje k „pralátkám“ základních ingrediencí starého dobrého divadla. Kostýmy Andrey Kučerové jsou zde skutečnou pastvou pro oči. Bez tendencí po modernosti, ve službě autorům a režisérovi konceptu kostýmografka každou postavu nádherně charakterizuje a dává jí rozkvést i vzhledem k jednotlivým fyziologickým dispozicím různě „stavěných“ herců. V hromadných scénách a za kouzelného svícení mága divadelních světél, ve funkci světelného režiséra Davida Kachlíře, její kostýmy s líčením a parukami i v kompozicích režiséra mnohdy připomínají legendární obrazy vlámských mistrů.

Výtečně vychází i práce šermířského „profesora“ Josefa Juráska. Jím vytvořené bojové scény jsou naprosto přesvědčivé a pomáhají řádně dotvořit historický kolorit i kontext inscenace. Josef Jurásek svou vrozenou ušlechtilostí a pečlivou dikcí příkladně inscenaci slouží i v postavě Sira Roberta de Lesseps.



V mnoha drobných rolích konkrétních i symbolizujících postav inscenaci pečlivě slouží kolegyně Dana Hyblerová, Soňa Kubišová, Hana Vašáková, Jan Brožek, Jakub Przebinda, Jiří Ressler, Robert Hamala, Jaroslav Záděra a Michal Nevěčný. Skvělý výkon zde podává v postavě koktajícího krejčího, jenž nakonec ve vlastní divadelní produkci triumfuje, Miloslav Čížek, který zaujme milou skromností i oním záhadně úžasným přerodem do suveréna jeviště.

Dvě „svaté“ šlapky Molly, hraná Katarínou Ptáčkovou, a Kate v nastudování Barbory Remišové jsou jakýmsi laskavými režisérkami bohyněmi. Posvátné ženské bytosti nabízející jak fyzické, tak i duchovní uspokojení. Obě v kontrastu k divokým sexuálními scénám dotvářejí svým kouzelným zpěvem atmosféru osudového klidu a míru. Mladinký Tomáš Dalecký hraje naivního podrazáka Johna Webstera v kontextu ke svému věku odpovědně a přesvědčivě.

Popudlivě sršatý Ralph Rastislava Gajdoše je zde vzácnou výbušnou esencí, jejíž pravá hodnota se projeví při jeho odevzdání se divadelnímu zázraku. Královnu Alžbětu charakterizuje Markéta Sedláčková zde tolik potřebnou nonšalancí, panovnickým nadhledem i životní skepsí. Robert Jícha hraje Edmunda Tilneyho sympaticky a v souladu s výkladem příběhu jako úlisného, rádoby moudrého, avšak v podstatě tupého, zbytečně aktivního slouhu.

Dvě postavy jsou zde ulity jakoby z jednoho živočišného kovu. Richard Burbage Tomáše Saghera a Hugh Fennyman Jakuba Uličníka. Oba tvrdohlaví, zaslepení a omámení divadlem, dva nesmiřitelní a krutí nepřátelé, které dokáže ke spolupráci přimět právě a jenom

ona láska k divadlu. Nádherně vyzrálé, osobnostně nesmírně originální a plnohodnotné velké výkony zdobící celou inscenaci. K nim se svým nasazením, timingovou přesností, mistrovskou glosátorskou schopností přidává Michal Isteník v roli poněkud poblázněného a mnohé prostou racionalitou nechápajícího Philipa Henslowea. Téměř každá jím pronesená replika vycházející z naprostého se odevzdání té které situaci je vítána nadšenými smíchovými reakcemi obecenstva.

Skutečnou ozdobou mezi hereckými výkony v inscenaci je postava herce Neda Alleyna v podání Petra Štěpána. Jedná se o báječný výkon podpořený jeho hereckou inteligencí a přesvědčivostí, uhrančivou vizáží a ohromným talentem, který mu umožňuje ovládnout každý okamžik jeho jevištní existence. Svou práci korunuje brilantní schopností neotřelých, avšak vždy situačně přesných formulací textu, mnohdy pak i s ojedinělou schopností osobnostní sebeironie a odzbrojujícího nadhledu vůči detailům i celku.

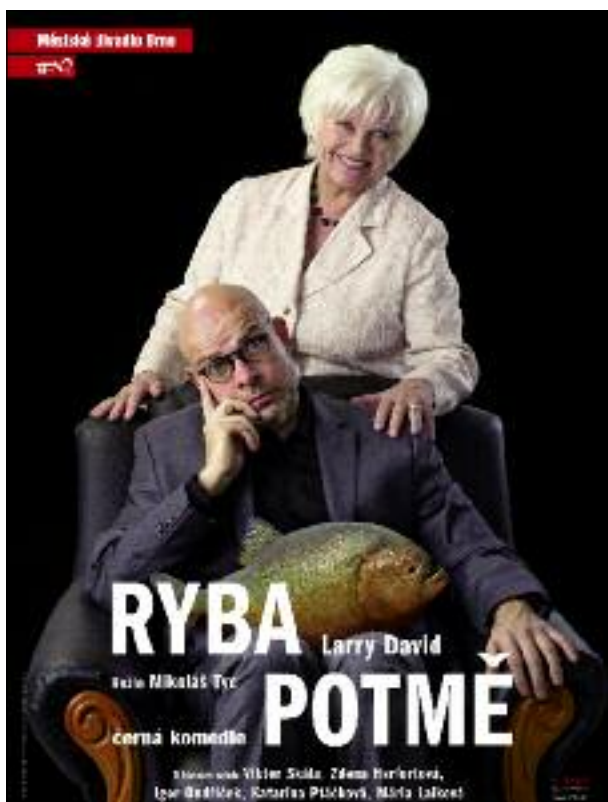
Povrchního a omezeného Lorda Wessexu hraje Jiří Mach s odzbrojující sebeláskou, a tedy i intelektuální zaslepeností. Christopher Marlowe Aleše Slaniny je jakýmsi člověkem odjinud. Spíše zde existuje v roli opovědníka, či alter ega, snové formy výčitek než živé bytosti. Svou tajuplností, moudrostí i přirozenou autoritou, kterou Shakespeare uznává, se vymyká zde užitému konceptu herectví, avšak dodává dílu tolik potřebný významový kontrast. To Alena Antalová vytváří svou postavu chůvy na bázi absolutního ztotožnění se, i když i její výkon, obdobně jako v herectví Petra Štěpána, zdobí nadhled a schopnost obecných komentářů vyplývajících z herečtiny mimořádné inteligence. I v jejím případě je každý okamžik s ní na jevišti velkým zjevením.

Postavu Shakespearovy zničující lásky Violy de Lesseps měla původně hrát pouze Andrea Zelová. Její nová role (mateřství), která ji během zkoušení osudově potkala, přivlala k dílu i její kolegyni Svetlanu Janotovou. Obě si rozšafné a moudré a schopné a nádherné a milující a odevzdané a nevšední bytosti báječně užívají, i když každá svým osobitým způsobem. Jak jinak, že? Andrea Zelová dominuje mimo jiné svou odzbrojující přímocí a Svetlana Janotová pak zase nad jiné svou lyrickou širokospektrální, jinde nevídanou lyrikou.

William Shakespeare. Kdo se ho odváží hrát? Onu velehoru mezi velikány. Jakou musí takový herec disponovat energií, sebeironií, sarkasmem, ale taky úžasně nekonečnou pokorou, sebestarostivostí a taky drzostí a milostí. Dušan Vitázek tím vším nejenomže disponuje, nýbrž překypuje. Jeho postava se dá přirovnat k drtivé síle horské mohutné řeky, která rozvodněna při jarním tání s sebou strhává vše, co jí stojí v cestě, aby se náhle ztratila v podzemí při autorských či milostných pochybách. Dušanův výkon lze bez ostychu přirovnat i ke sprintem uběhnutému maratónu, po kterém zůstává jeho aktér nedotčen a připraven k několikanásobnému opakování. A přitom má herec vše pod kontrolou, nic není užito z čirého pudu, ačkoliv se vše zdá být v jeho podání pudové, vše však vyvěrá ze zralé úvahy a rozboru charakteru, situace a charakteru v situaci společně stvořené s režisérem. Obdivuhodný a strhující výkon!

„Zamilovaný Shakespeare“ je v produkci našeho divadla milníkem, který jednoznačně zdobí jeho dosavadní činnost a v mnohém ji i završuje. Je poklonou dobrému divadlu, je zjevením, ze kterého má každý citlivý divák neobvykle povznášející pocit. Svědčí o tom neutuchající zájem o tuto inscenaci, kterou diváci vždy odměňují dlouhotrvajícím potleskem vestoje.

Počet repríz k 31. 12. 2016: 11



Larry David
RYBA POTMĚ

černá komedie

Režie: **Mikoláš Tyc**
Překlad: **Pavel Dominik**
Scéna: **Karel Čapek**
Kostýmy: **Aneta Grňáková**
Hudba: **Jiří Hájek**
Dramaturgie: **Jan Šotkovský**
Asistent režie: **Jakub Przebinda**

Evropské premiéry:
17. a 31. prosince 2016
na Činoherní scéně

I další premiérou byla inscenace, která nebyla zatím uvedena jinde než v místě svého vzniku. Na newyorské Broadwayi měla svou světovou premiéru ani ne dva roky před tím, než ji mohli navštívit brněnští diváci. Jedná se o skvělou konverzačně-situační komedii, která v našem repertoáru zastoupila místo tradiční veseloherní silvestrovské premiéry. Více než tragické vztahy nejužšího rodinného kruhu eskalují po smrti Sidneyho, otce dvou bratrů, z nich jeden je ženatý moula s nekonečně mnoha problémy a druhý svobodný světák bez jakýchkoliv zábran. Jejich neřešitelným úkolem se stane postarat se o svou nesnášenlivou matku. Vztahovou mozaiku pak doplňují další rozliční členové širší rodiny, kteří se snaží neomaleně uplatnit své dědické nároky vůči zemřelému. Hra je smutným dokladem faktu, že současná lidská společnost zásadně staví na majetku a osud bližních je tím posledním, co jednotlivce zajímá. Tuto krutou analýzu výjimečně nadaný autor umně konstruuje na bázi komedie, skrze niž může s diváky vést intenzivní dialog o naší lidské zkaženosti.

Režisér Mikoláš Tyc vypráví tento příběh s přehledem a vytváří pro jednotlivé herecké osobnosti potřebný prostor k uplatnění veškerých jejich dispozic, které od nich tento nelehký žánr žádá. Vyhýbá se banalitám a nikde při uplatňování komických situací nepřekračuje společně s herci dobrou míru vkusu. Vše tu má jasný řád daný příběhem, charaktery postav, jejich cíli a všemi těmi vtipně smutnými komplikacemi, skrze které se jim právě ony cíle nedaří naplňovat. Inscenace je režisérem ve spolupráci s potřebně kreativním dramaturgem Janem Šotkovským a s herci velmi šikovně rytmizována, a tak diváci nezažívají v průběhu večera pražádnou nudu. Naopak. Vedle skvělých hereckých výkonů spontánně oceňují i znamenitý překlad Pavla Dominika.

Výborným pomocníkem mu je ve všem snažení scénograf Karel Čapek, jehož dekorace umožňují nejenom rychlé proměny jednotlivých prostředí, ale rovněž se významně podílejí na celkově chladné atmosféře, která znamenitě pomáhá akcentovat hlavní téma této komedie – lidskou odcizenost. Kostýmy Anety Grňákové úspěšně charakterizují jednotlivé postavy ze všech podstatných ohledů, ať už se jedná o jejich sociální postavení, či osobní vkusové trendy různých povah. Nepřehání a nekomikuje skrze optické vyjádření svých

kostýmů a masek, nýbrž v souladu se všemi herci dosahuje vůči realistické koncepci inscenace přesně odpovídajícího výtvarného sdělení. Hudba Jiřího Hájka inscenaci pomáhá především při přestavbách. Je jednoduchá, ve své podstatě minimalistická a dobře podporuje onu atmosféru neomalené neschopnosti normální mezilidské komunikace.



Arthurovu dceru Jessicu hraje mladinká Michaela Mrkosová s přehledem, vycházející z odpovídajících vlastních předpokladů daných fyzickým věkem i zjevem ještě dítěte. David Kropáč hraje v inscenaci drobnou postavu Číšníka zodpovědně a věrohodně i díky své pokerové mimice. Dana Puková se uvedla v činoherní roli sice malého rozsahu, ale postavu Zdravotní sestry Ramirezové vytvořila na velmi dobré úrovni. Jakub Przebinda jako Doktor Meyers i Jiří Ressler jako Doktor Stiles inscenaci odevzdávají výbornou práci ve dvou téměř identických postavách, byť je jejich charakter zcela rozdílný. Užívají drobné a jemné projevové prostředky a svou hereckou skromností velmi dobře slouží celkovému konceptu díla. Obdobné prostředky volí i Karel Mišurec v postavě Jaye Leventhala, i když ho jeho osobní naturel donutí někdy použít i více pro něj tak typického vnitřního temperamentu. Grega hraje Vojtěch Blahuta velmi zdařile jako roztěkaného, ještě zcela neukotveného mladinkého rádoby suveréna. Jeho milou, silně svým věkem a aktuálním prožíváním různých stavů pomatenou Natalii, hraje sympaticky Kateřina Marie Fialová. Role je to výrazně stylizovaná kvůli naivní nepřiměřeně dlouhodobé identifikaci s postavou, kterou právě zkouší a jejímuž charakteru i způsobu mluvy se plně odevzdává. Michelle představuje Sára Milfajtová jako ženu, která si je plně vědomá svých tělesných předností. Na jevišti nestráví jediný moment bez toho, že by se na jeden a tisíc způsobů různě nepředváděla. V režisérově konceptu tak vytváří další významný valér mezi všemi charaktery zde zúčastněných postav. Jan Brožek si plnými doušky užívá role Diega, Sidneyho nemanželského syna, kterého měl se svou služebnou, Hispánkou Fabianou Melendezovou, již skvěle hraje jako ustaranou a všemi možnými emocemi nabitou matku Mária Lalková. Diego Jana

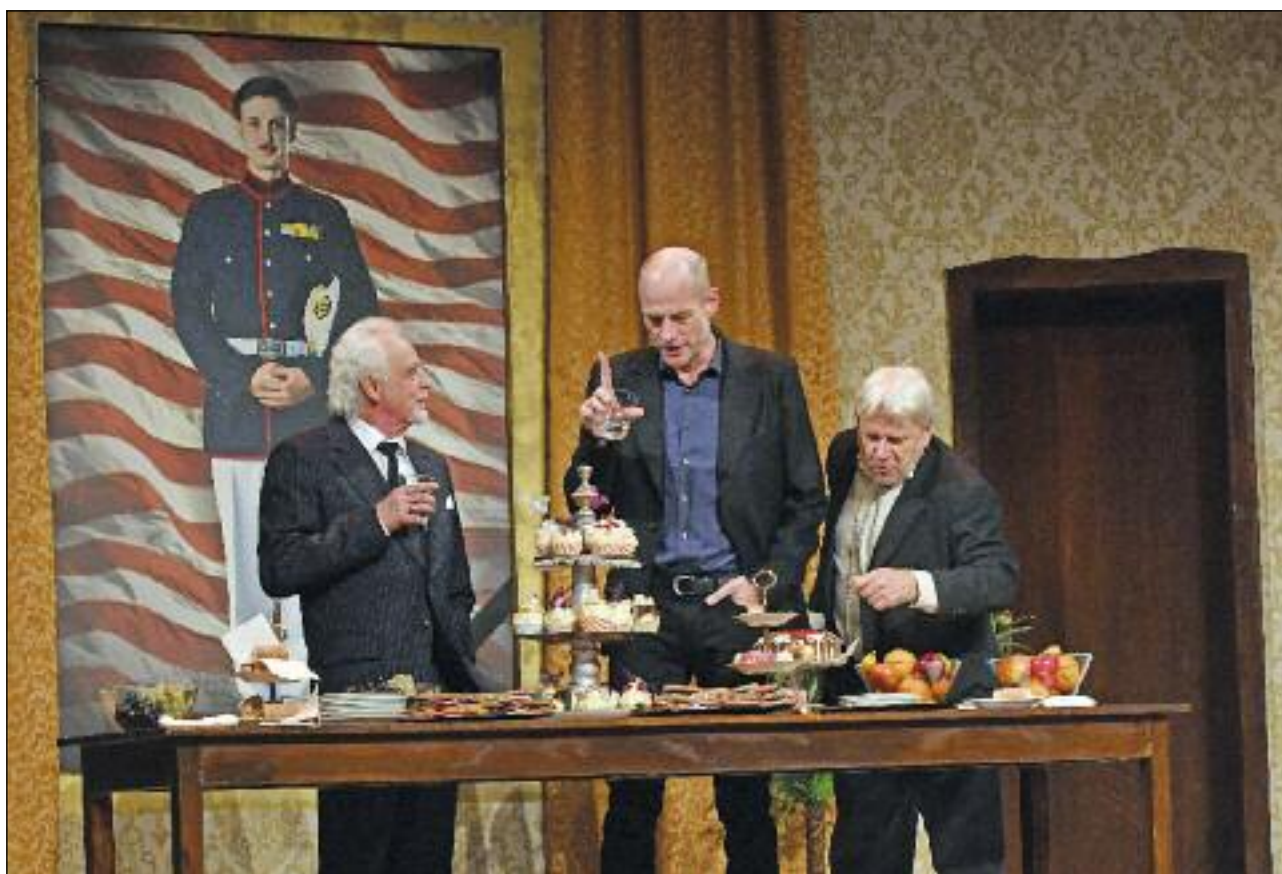
Brožka je hlavní obětí inscenace, a jak už to tak v dobré komedii bývá, je to oběť téměř nevinná a veskrze sympatická. Hurónskou dvojici neodbytných manželů Sidneyho sestry Rose a jejího manžela Harryho hrají Erika Kubálková jako ženu s minimálním sociálním IQ a na báječném výkonu Zdeňka Junáka je zřejmé, že šel za svou postavou přes ukřičené pivnice v brněnském Bronxu. Oba ve svém zkratkovitém hraní sympatičtí a svými vypečenými charaktery významně obohacující paletu pestrých postav v inscenaci. Sidneyho bratra Stewieho hraje skvěle Jan Mazák jako nahluchlé, sebestředné a omezené individuum bez jakýchkoliv morálních, mravních a etických zábran. Josef Jurásek, představitel Sidneyho má ulehčenou roli v tom, že jej „zažijeme“ v posledních dvou minutách jeho života, kdy přerývavě, avšak naprosto srozumitelně zformuluje svá poslední přání, která zásadním způsobem následně ovlivní životy jeho nejbližších na mnoho let.



Jeho suverénního syna Arthura hraje Igor Ondříček bravurně jako povrchního metrosexuála, který plně rozumí světu a umí s nadhledem využívat všech rozkoší, které mu jen může život nabídnout. Je vždy skvěle oblečen, vždy ví, co má říct, aby si zároveň nezasadil, až se zdá, že neexistuje nic, co by mu mohlo jakkoliv zkomplikovat život. Výtečný výkon, kterého si herec i náležitě a sympaticky užívá. Brendu, manželku jeho nešťastného bratra, vytváří s obdivuhodnou suverenitou Katarína Ptáčková. Je kouzelně a účinně vtípně věčná. Její pragmatický sarkasmus vychází i z jí přesně pojaté, téměř geniální inteligence její postavy, která si naprosto dokonale pamatuje jakýkoliv den ze svého života, a právě proto umí a může s přehledem předjímat i všechny věci příští.

Její tchyni, Glorii, onu matku obou bratrů, která se má stát nepředstavitelně komplikovanou přítelkyní v jejich životech, vytváří s naprostou brilancí Zdena Herfortová. Její výkon je ozdobou inscenace. Vyplývá z herečtiny neuvěřitelné energie, která je nabíjena naprosto mimořádnou hereckou mnohovrstevnatou inteligencí, jež jí nedovoluje jakkoliv polevit, a to v každém okamžiku jejího pobytu na jevišti. Navíc si hry užívá i s jakýmsi vědomě zveřej-

ňovaným nadhledem nad věcmi kolem ní plynoucími, s vědomím o veškerých souvislostech a vztazích, plánech a cílech jejích partnerů. Charakter, který pro svou postavu vybudovala, se dá popsat jako ve všech ohledech lišácký, a právě skrze tuto vnitřní radost ze hry s ostatními dokáže strhnout své publikum k neustálému pozornému zaujetí. Diváci o ní hovoří jako o hlavní hvězdě představení hned vedle Viktora Skály, který v postavě druhého Sidneyho syna Normana Drexlera v průběhu večera téměř neopustí jeviště. V jeho podání se jedná o naprosto ojedinělý výkon. Svou postavu s až milou bezbranností charakterizuje jako soudobého, nerozhodného Hamleta s poněkud menší inteligencí. Je v inscenaci posledním ostrovem, kde se ještě pociťuje jakáž takáž lidskost. Je klaunsky dojmavý právě pro svou neobratnost, s níž je nucen nakonec přijímat všechny možné rány osudu, které si jednoznačně nepřeje, ale které jej nakonec vždy dostihnou. Navíc trpí v současné době nepřirozeným neduhem, kterým je ostentativní návalová pravdomlupnost, a to i ve věcech, o nichž se ani nesluší mluvit. Je natolik plně zaujat každým okamžikem své tragické a vysmívané existence, že není schopen jakékoliv zdravé sebereflexe, která by mu pomohla se všem těm pohromám nějak vyhnout.



Jeho výkon je z mnoha stran obdivuhodný a stejně jako výkony jeho kolegů tvoří páteř celé herecky vydařené inscenace, která se hned po svém uvedení stala zcela spravedlivě obecně vyhledávaným a oceňovaným titulem našeho divadla.

Počet repríz k 31. 12. 2016: 8

Závěrem:

Výčet našich aktivit v uplynulém roce však ještě nekončí. Vydáváme vlastní časopis DOKOŘÁN, každoroční zhodnocení naší práce lze nalézt ve výpravné Ročence divadla, standardní je už pravidelný a hodně žádaný kalendář s nabídkou základního abonmá do našeho divadla, skvělé jsou obsáhlé, téměř vědecké programy k jednotlivým inscenacím... Připomeňme i tradiční anketu Křídla, která je završena udělením cen za nejvýznamnější výkony jednotlivým osobnostem. Již po sedmnácté jsme kalendářní rok završili slavnostní silvestrovskou premiérou, spolupořádáme velkolepý Dětský den na Dvoraně našeho divadla, kde v průběhu letních měsíců probíhají filmová představení realizovaná pod širým nebem. Aktivně se podílíme na organizaci a pořádání festivalu Divadelní svět Brno.

Naše divadlo v hodnoceném období opět potvrdilo své mimořádné postavení mezi divadly v České republice i v zahraničí. Jsme dnes jednoznačně pozitivně uznávanou uměleckou institucí, která udává tón svou originální dramaturgií, institucí, kterou všichni obdivují pro její realizační možnosti a pro materializované výsledky v dílech scénických, vizuálních, režijních, i pro její interpretační dispozice v oblasti uměleckých výkonů hereckých, pěveckých, tanečních a hudebních.

Soustřeďujeme celou řadu úžasných umělců, které nám všichni závidí, a kontinuálně a programově tak navazujeme na systém středního a vysokého uměleckého školství, obzvláště při následném využívání absolventů JAMU. Naše obecenstvo, které dlouhodobě akceptuje vysoké vstupné, je nesmírně spokojené. Zažíváme stále úspěchy v zahraničí, uvádíme nové, originální a původní tituly... To nejdůležitější je však pro naši práci vnitřní klima divadla, které nám umožňuje tvořit sebevědomě, svobodně, drze i s pokorou. Vážíme si toho, že můžeme pracovat v mimořádně vstřícné, jinde nebývalé atmosféře.

Celkově se tedy nedá rok 2016 v Městském divadle Brno hodnotit jinak než jako naprosto mimořádně úspěšný!

Ceny a nominace v roce 2016:

Cena OSA 2016:

Zdenek Merta – nejúspěšnější autor populární hudby v zahraničí

Ceny portálu www.musical-opereta.cz, ve které diváci hlasovali ve třech kategoriích:

Nejoblíbenější herečka:	1. místo Hana Holišová 2. místo Andrea Zelová
Nejoblíbenější herec:	2. místo Aleš Slanina 3. místo Jiří Mach
Nejoblíbenější inscenace:	2. místo „Johnny Blue“ 4. místo „Vrabčák a anděl“ 5. místo „Ostrov pokladů“

Cena divadelních kritiků:

Petr Gazdík za režii muzikálu „Pískání po větru“

Grand Festival smíchu Pardubice 2016:

Nejlepší ženský herecký výkon festivalu:

ALENA ANTALOVÁ v roli Elisabeth Garaud-Larchet v komedii „Jméno“

Cena studentské poroty:

Matthieu Delaporte, Alexandre de La Patellière / „**JMÉNO**“

Režie: Petr Gazdík

Komedie diváků 2015:

Matthieu Delaporte, Alexandre de La Patellière / „**JMÉNO**“

Režie: Petr Gazdík

Festivally:

„Jméno“ – Grand festival smíchu Pardubice (26. 1.)

„Vrabčák a anděl“ – Zvolenské zámecké hry (8. 6.)

„Král Lear“ – Mezinárodní festival Divadlo evropských regionů Hradec Králové (23. 6.)

Na Biskupském dvoře jsme odehráli následující inscenace:

„Radúz a Mahulena“

„Mendel aneb Vzpouza hrášků“

„Noc na Karlštejně“

„My Fair Lady (ze Zelňáku)“

V roce 2016 jsme vydali CD s nahrávkou muzikálů:

„Titanic“

„Limonádový Joe“

Mezinárodní reprezentace:

Bratislava „Titanic“
Wiltz „Chicago“ (v anglickém jazyce)

Galerie Milana Zezuly:

Jan Zuziak	• xerografie
Kamil Mikel	• obrazy, grafiky
Magma Now	
(B. Olešová, J. Hamža, Z. Hamža)	• obrazy, fotografie
Jan Bružeňák, Tomáš Smolak	• obrazy, grafiky
Martin Lasák, Libor Jaroš	• obrazy, objekty
Jan Dungal	• obrazy
Vladimír Matoušek	• sochy
Pavel Buchta	• obrazy, perokresby

1. PLNĚNÍ SPOLEČENSKÉHO POSLÁNÍ DIVADLA

je realizováno prostřednictvím divadelních inscenací, které nalézají svůj význam v pozitivní reflexi diváků. Jednotlivé inscenace jsou popsány v analýze hlavní činnosti MdB.

Tabulky hodnotí pomocí ekonomických ukazatelů přehlednou formou aktivitu souborů na domácí půdě, domácích i zahraničních zájezdech, případně hostování cizích souborů. Toto hodnocení je odrazem zájmu diváků o konkrétní inscenace vyjádřené čísly.

1.1. Rozbor návštěvnosti na domácí scéně

Úkolem této části je vyspecifikovat jednotlivé aktivity zabezpečované divadlem na vlastní scéně (včetně hostujících souborů) a srovnatelným způsobem (% návštěvnosti, cena vstupného) vyhodnotit zájem diváků o různé aktivity divadla.

Přesnější analýza je provedena v následující části.

1.1.1. Vlastní produkce

DOMÁCÍ SCÉNA Vlastní produkce

	měr. jed.	skutečnost			
		2013	2014	2015	2016
kapacita sálů	míst.	487	474	474	488
počet představ.		413	426	451	475
návštěvnost celkem	os.	191 506	193 211	203 790	219 790
návšt. 1 předst.	os.	464	454	452	463
% návštěvnosti		95,2	95,8	95,3	94,8
tržby za vst.celkem	Kč	62 440 192,00	62 328 854,00	63 648 139,00	75 361 783,00
tržby za vst. 1 předst.	Kč	151 187,00	146 312,00	141 127,00	158 656,00
průměrná cena vstup.	Kč	326,00	323,00	312,00	343,00

Dle hracího prostoru

	měr. jed.	scéna	
		činoherní	hudební
kapacita sálů	míst.	348	650
počet představ.		254	221
návštěvnost celkem	os.	86 561	133 229
návšt. 1 předst.	os.	341	603
% návštěvnosti		98,1	92,7
tržby za vst.celkem	Kč	25 618 896,00	49 742 887,00
tržby za vst. 1 předst.	Kč	100 862,00	225 081,00
prům. cena vstup.	Kč	296,00	373,00

Dle souborů

	měr. jed.	soubor		
		činoherní	muzikál	zpěvohra
kapacita sálů	míst.	364	647	570
počet představ.		227	104	144
návštěvnost celkem	os.	80 613	62 167	77 010
návšt. 1 předst.	os.	355	598	535
% návštěvnosti		97,6	92,4	93,9
tržby za vst.celkem	Kč	23 607 860,00	23 073 045,00	28 680 878,00
tržby za vst. 1 předst.	Kč	103 999,00	221 856,00	199 173,00
prům. cena vstup.	Kč	293,00	371,00	372,00

V r. 2016 jsme realizovali 475 představení, kterých se zúčastnilo celkem 219 790 návštěvníků, a byly dosaženy tržby v hodnotě 75 361 783,00 Kč.

1.1.2. Hostující soubory

DOMÁCÍ SCÉNA

Host. soubory

	měr. jed.	skutečnost				index 2016/15
		2013	2014	2015	2016	
kapacita sálů	míst.	510	468	455	511	1.1231
počet představ.		11	10	13	12	0.9231
návštěvnost celkem	os.	4 225	3 768	4 788	4 980	1.0401
návšt. 1 předst.	os.	384	377	368	415	1.1277
% návštěvnosti		75,3	80,6	80,9	81,3	
tržby za vst.celkem	Kč	1 086 955,00	986 446,00	1 054 461,00	1 047 260,00	0.9932
tržby za vst. 1 předst.	Kč	98 814,00	98 645,00	81 112,00	87 272,00	1.0759
prům. cena vstup.	Kč	257,00	262,00	220,00	210,00	0.9545

Pro možnost sledování ekonomiky vlastní produkce jsou samostatně vyčleněna představení odehraná hostujícími soubory na naší scéně včetně festivalu Divadelní svět Brno.

V roce 2016 u nás hostovaly soubory z: Brna a Prahy.

Tyto soubory odehrály celkem 4 představení, počet diváků 2 327 diváků, návštěvnost 100 %.

V rámci mezinárodního festivalu Divadelní svět Brno u nás hostovaly:

- 2 soubory ze zahraničí: Slovensko, Německo. Tyto soubory odehrály celkem 2 představení, počet diváků 829, návštěvnost 63,5 %.
- 6 souborů z ČR, počet diváků 1 824, návštěvnost 73 % .

SUMÁŘ DOMÁCÍ SCÉNA

	měr. jed.	Skutečnost				index 2016/15
		2013	2014	2015	2016	
počet představ.		424	436	464	487	1.0496
návštěvnost celkem	os.	195 731	196 979	208 578	224 770	1.0776
návšt. 1 předst.	os.	462	452	450	462	1.0267
% návštěvnosti		94,7	95,4	94,9	94,4	
tržby celkem	Kč	63 527 147,00	63 315 300,00	64 702 600,00	76 409 043,00	1.1809
prům.cena vstup.	Kč	325,00	321,00	310,00	340	1.0968

PROCENTUELNÍ VYJÁDŘENÍ PODÍLU NÁVŠTĚVNOSTI BRNĚNSKÝCH A MIMOBRNĚNSKÝCH DIVÁKŮ

	Brno	okolí
diváci	56 %	44 %

1.2. Zájezdová představení

1.2.1. Zájezdy tuzemské

ZÁJEZDY TUZEMSKÉ + Biskupský dvůr

	měr. jed.	Skutečnost				index 2016/15
		2013	2014	2015	2016	
počet představ.		70	34	38	35	0.9211
návštěvnost celkem	os.	44 613	20 987	24 308	21 220	0.8730
návšt. 1 předst.	os.	637	617	640	606	0.9469
tržby celkem	Kč	9 838 170,00	5 030 416,00	5 758 536,00	5 043 693	0.8769
tržby 1 představení	Kč	140 545,00	147 953,00	151 540,00	144 106	0.9509

Na zájezdové činnosti se podílejí všechny soubory. Bylo uvedeno 12 inscenací (35 představení).

Kromě běžné zájezdové činnosti se jednotliví členové, případně skupiny z našeho souboru, představili na řadě koncertních, televizních a dalších veřejných vystoupeních a v různě komponovaných pořadech. Tito umělci získali vysokou popularitu u televizních diváků a dobrou reprezentací rozšířili znalost lidí z celé republiky o činnosti MdB.

Vystoupení MdB se uskutečnila nejen v Brně, ale i v jiných místech republiky a pomáhala propagaci interpretační úrovně umělců města Brna. Zde musíme zdůraznit, že v celoplošných masmédiích vystupuje stále větší procento našich umělců.

Tyto aktivity sledujeme a vyhodnocujeme, i když nejsou zahrnuty do „oficiálních aktivit divadla“ a tím ani do celkové statistiky činnosti divadla.

Představení odehraná na zájezdech v ČR:

titul	počet repríz	Město
Mrtvé duše	3	Tábor, Kolín, Jičín
My Fair Lady	4	Biskupský dvůr 3x, Valeč
Noc na Karlštejně	4	Biskupský dvůr
Mendel aneb Vzpouora hrášků	3	Biskupský dvůr
Radúz a Mahulena	10	Biskupský dvůr
Jesus Ch. Superstar-konc.v.	2	Kyjov, Konopiště
Jazz Side Story	2	Lednice, Jinačovice
Brouk v hlavě	2	Trutnov, Třebíč
Jméno	2	Pardubice, Skuteč
Král Lear	1	Hradec Králové
Sugar	1	Kolín
Frank V.	1	Praha

1.2.2. Zájezdy zahraniční

ZÁJEZDY ZAHRANIČNÍ

	měr. jed.	Skutečnost				index 2016/15
		2013	2014	2015	2016	
počet představ.		41	11	12	7	0,5833
návštěvnost celkem	os.	46 598	9 280	12 234	6 700	0,5477
návšt. 1 předst.	os.	1 137	844	1 020	957	0,9382
tržby celkem	Kč	9 499 477,00	2 962 188,00	3 038 510,00	1 738 260,00	0,5721
tržby 1 představení	Kč	231 695,00	269 290,00	253 209,00	248 323,00	0,9807

Na zájezdech jsme odehráli 7 představení v následujícím členění:

titul	stát	počet představení
Titanic	Slovensko	4
Chicago	Lucembursko	2
Vrabčák a anděl	Slovensko	1

1.3. Celkové hodnocení

SUMÁŘ

	měr jed.	Skutečnost				index 2016/15
		2013	2014	2015	2016	
počet představ.		535	481	514	529	1.0292
návštěvnost celkem	os.	286 942	227 246	245 120	252 690	1.0309
návšt. 1 předst.	os.	536	472	477	478	1.0021
tržby celkem	Kč	82 864 794,00	71 307 904,00	73 499 646,00	83 190 996,00	1.1319
tržby 1 představení	Kč	154 887,50	148 249,00	142 995,00	157 261,00	1.0998
prům.cena vstup.	Kč	289,00	314,00	300,00	329,00	1.0967
náklady celkem	Kč	273 157 081,00	272 769 181,00	267 326 812,00	276 216 957,00	1.0333
náklady na 1 předst.	Kč	510 574,00	567 068,00	520 091,00	522 149,00	1.0040

V roce 2016 byly staženy z repertoáru divadla tyto inscenace:

Mladý Frankenstein
Probuzení jara
Josef a jeho kouzelný pestrobarevný plášť
Divá Bára
Zkrocení zlé ženy
Mefisto
Strýček Váňa
Princ Homburský
Don Juan

Přehled premiér uvedených v r. 2016 a výrobní nákladovost na tyto inscenace										
název inscenace	premiéra	dekorace	kostýmy dámské	kostýmy pánské	doplňky	vlásenky	rekvizity	zbraně, hud. nástroje	Celkem	
TITANIC režie: S.Mošá	16.1.2016	1 710 860,93	254 961,00	289 279,00	138 786,00	9 998,00	13 629,00		2 417 513,93	
Evangelium o Marii režie: S.Slovák	12.3.2016	867 431,00	114 714,00	167 343,00	330 801,00	12 713,00			1 493 002,00	
Malý rodinný podnik režie: P.Gazdík	19.3.2016	889 672,00	70 851,00	88 283,00	56 822,00		14 186,00		1 119 814,00	
Prodaný smích režie: P.Gazdík	7.5.2016	594 052,00	21 797,00	84 896,00	141 665,00	10 116,00	1 940,00		854 466,00	
Radúz a Mahulena režie: S.Mošá	18.6.2016	514 412,00	121 064,00	110 183,00	183 694,00				929 353,00	
FRANK V. režie: H.Burešová	10.9.2016	422 544,00	41 807,00	124 464,00	91 508,00	3 112,00	2 420,00	13 580,00	699 435,00	
Limonádový Joe režie: P. Gazdík	22.10.2016	1 200 426,00	371 053,00	389 380,00	592 556,00	15 436,00	8 379,00	110 265,00	2 687 495,00	
Zamilovaný Shakespeare režie: S.Slovák	12.11.2016	1 043 668,00	196 893,00	237 433,00	196 648,00	29 241,00		44 530,00	1 748 413,00	
Ryba potmě režie: M. Tyc	17.12.2016	695 518,00	36 875,00	43 023,00	45 296,00	8 704,00	3 287,00		832 703,00	
Celkem		7 938 583,93	1 230 015,00	1 534 284,00	1 777 776,00	89 320,00	43 841,00	168 375,00	12 782 194,93	

PŘEHLED UVÁDĚNÝCH INSCENACÍ DLE JEDNOTLIVÝCH SOUBORŮ A ÚSPĚŠNOSTI

Vztaženo k celkovému počtu repríz

titul	diváci celkem	počet repríz	premiéra
muzikál:			
Muzik. z Broadwaye	254 922	272	16.11.2002
Jesus Christ Superstar	137 993	264	22.11.2005
Mary Poppins	138 523	204	20.11.2010
Koločava	69 723	171	8.9.2001
Čarodějky z Eastwicku	102 170	153	10.2.2007
Svět plný andělů	41 754	117	28.10.2000
Jekyll a Hyde	41 241	63	19.11.2011
Kočky	33 313	52	11.5.2013
Chicago	34 781	49	25.3.2011
Zorro	27 860	45	16.3.2013
Magical Broadway	35 485	41	3.1.2006
Let snů LILI	21 835	36	24.1.2015
Limonádový Joe	20 733	36	22.10.2016
Jazz Side Story	19 759	30	31.5.2006
Pískání po větru	16 064	28	24.10.2015
Peklo	16 950	27	18.10.2008
Ostrov pokladů	14 622	27	16.5.2015
Prodaný smích	8 625	16	7.5.2016
Sny nocí svat.-obnov. premiéra	3 145	7	23.6.2010
Ježíš-koncert.verze	6 500	6	22.8.2013
Křídla	378	1	22.12.2015
HAPPY BIRTHDAY MR.M II	588	1	12.2.2016
zpěvohra:			
My Fair Lady (ze Zelňáku)	118 402	316	10.9.1999
Kráska a zvíře – zahr.	107 030	123	23.7.2010
Sugar!	37 620	105	5.2.2011
Donaha!	32 959	88	17.5.2013
Flashdance	58 667	86	28.9.2013
Sněhurka a sedm trpaslíků	50 906	85	6.12.2008
DUCH	50 596	80	18.10.2014
Noc na Karlštejně	31 843	48	22.6.2014
TITANIC	31 381	48	16.1.2016
Kráska a zvíře	39 194	44	24.9.2011
Těžká Barbora	12 343	38	13.12.2014
Vrabčák a anděl	13 585	36	7.11.2015
Slíby chyby	11 787	36	15.3.2014
Johnny Blue	14 895	26	28.3.2015
Očistec	11 125	21	19.1.2013
Evangelium o Marii	9 781	18	12.3.2016
Radúz a Mahulena	8 471	15	18.6.2016
WILLIAMOVY SONETY	641	1	2.10.2016

titul	diváci celkem	počet repriz	premiéra
čínohra:			
Brouk v hlavě	75 281	199	27.4.1996
Charleyova teta	55 705	152	16.12.2007
Dokonalá svatba	39 680	104	27.3.2010
Jezinky a bezinky	21 414	63	15.12.2012
Splašené nůžky	21 452	61	12.9.2015
Jméno	18 698	56	14.3.2015
Dvojitá rezervace	18 877	55	14.12.2013
Podivný případ se psem	15 910	48	30.11.2013
Mrtvé duše	16 525	47	20.9.2014
Skleněný pokoj	16 104	43	7.2.2015
Jakub a jeho pán	13 539	42	27.10.2012
Strýček Váňa	9 583	33	8.2.2014
Benátský kupec	19 297	30	5.4.2014
Malý rodinný podnik	9 001	29	19.3.2016
Červené komety	9 113	27	19.12.2015
Král Lear	16 502	26	14.11.2015
Frank V.	6 726	21	10.9.2016
Baron Trenck	7 907	17	23.6.2012
Mendel aneb Vzpoura hrášků	5 966	12	21.6.2015
Zamilovaný Shakespeare	3 803	11	12.11.2016
Riverside Drive	596	10	12.6.2014
Ryba potmě	3 014	8	17.12.2016
Cyrano – obnov.premiéra	3 266	5	30.6.2010

1.4. Výroba

Městské divadlo Brno je kulturní institucí, jehož vybavenost (scéna, kostýmy) je zajišťována výrobní kapacitou vlastních dílen, které se většinou nacházejí přímo v jeho areálu. Jsou zde soustředěny výrobní kapacity krejčovny, stolárny, kašírování a jevištní malby, čalounictví, zbrojíř, výroba vlásenek a rekvizit a další umělecké profese. Zámečnická dílna a dílna uměleckého kovářství jsou umístěny v pronajatých prostorách na ulici Kulkova.

Páteří výroby MdB je výroba dekorací a kostýmů. Stala se prestižní záležitostí divadla a nezřídka kooperujeme při jejich výrobě se zahraničními partnery.

Kapacita dílen je plně využívána a z prostorových důvodů nelze kapacitu dále zvyšovat. Proto je cca 25 % dekorací vyráběno externě, zejména v prvotní fázi, tzn. výroba rámu, korpusů apod. Dokončování a umělecké ztvárnění dekorací včetně jejich konečného uspořádání, sesazení a montáže je prováděno v nové montážní hale, která byla dokončena v měsíci červnu 2016 jako plánovaná investiční výstavba. Finální úpravy dekorací včetně jejich konečného uspořádání a sestavení je prováděno přímo na jevištích.

Výroba veškerých divadelních artefaktů se provádí dle individuálních návrhů výtvarníků. Při výrobě je zachovávána historická a dobová věrnost jak v materiálech, tak v technologii postupu prací. Kostýmy stažené z ukončených inscenací jsou uloženy ve fundusu divadla a dle potřeby jsou využívány do dalších inscenací, přešívány, případně individuálně půjčovány za úplatu.

2. PLNĚNÍ ÚKOLŮ V PERSONÁLNÍ OBLASTI

2.1. Struktura a počty zaměstnanců - přepočtený stav

Vývojová řada

kategorie	průměrný přepočtený stav za 1. - 12.2016				osoby skut. stav k 31.12.2016
	2013	2014	2015	2016	
umělci	128	125	125	122	131
THP	42	43	46	46	47
D	182	186	187	193	213
Celkem	352	354	358	361	391

Tabulka vyhodnocuje přepočtený stav na konci sledovaného období a současně porovnává skutečný stav k danému datu.

2.2. Přírůstky a úbytky zaměstnanců – skutečný stav

kategorie	osoby			
	stav k 1.1.2016	přijato	odešlo	stav k 31.12.2016
umělci	132	10	11	131
THP	48	2	3	47
D	217	26	30	213
Celkem	397	38	44	391

Pohyby pracovníků jsou vyhodnoceny dle jednotlivých kategorií a jsou hodnoceny ve skutečném stavu pracovníků. Pohyby jsou dány provozními potřebami divadla a dále věkovou strukturou pracovníků (odchod do důchodu).

2.3. Hodnocení vývoje mezd

kategorie	průměrná mzda			meziroční nárůst	index 2016/2015
	2000	2015	2016		
umělci	15 990	24 771	25 909	1 138	1.0459
THP	10 990	29 096	27 364	-1 732	0.9405
D	9 751	19 262	20 096	834	1.0433
Celkem	11 605	22 354	23 093	739	1.0331

Vývoj mezd sleduje meziroční srovnání 2015 – 2016 a pro lepší orientaci uvádí tyto hodnoty v dlouhodobém sledování (r. 2000). Pokles průměrné mzdy u THP v důsledku změny termínu výplaty odměn.

kategorie	průměrná platová třída za r. 2016
umělci	11
THP	10
D	6
celkem	8

Seznam zaměstnanců organizace, počet plánovaných a obsazených funkčních míst organizace k 31.12.2016				
Průměrný přepočtený stav zaměstnanců k 31.12.2016: 364				
Plánovaný počet pracovníků (průměrný přepočtený stav) pro rok 2016: 390				
	Funkce	Skutečný úvazek	Plánovaný úvazek	
I. Úsek ředitele	Ředitel	1	1	
	Asistentka ředitele	1,5	1,5	
	Vrátnice, recepce	7,4	8	
	Právník	1	1	
	Vnitřní audit	1	1	
	Finanční analytik	1	1	
	Ved. personálního oddělení	1	1	
	Personalistka	0	0	
	Šéfredaktor Dokořanu	1	1	
	Fotograf	0,5	0,5	
	Umělecká produkce	0	1	
	Vedoucí dopravy	1	1	
	Řidič	3	3	
	Technik BOZP	0	0	
	Bezpečnostní referent	1	1	
			20,4	22
	II. Úsek výrobně-ekonomický	Ekonomický náměstek	1	1
Sekretariát ekonomického náměstka		1	1	
Vedoucí výroby kulis		1	1	
Asistent vedoucího výroby kulis		0,8	0,8	
Obchodní referentka		1	1	
Vedoucí stolárny		1	1	
Umělecký stolař		3	3	
Vedoucí malírny		1	1	
Umělecký malíř		3	3	
Vedoucí zámečnické dílny		1	1	
Umělecký kovář, zámečnick		3	2	
Zbrojář		0	0	
Umělecký výrobce rekvizit		1	1	
Čalounice		1	1	
Zásobovačka, evidence HS		1	1	
Vedoucí výroby kostýmů		1	1	
Vedoucí dámské krejčovny		1	1	
Dámská krejčová		10	10	
Vedoucí pánské krejčovny		1	1	
Pánská krejčová		9	10	
Vedoucí finanční účtárny		1	1	
Finanční účetní		1	1	
Mzdová účetní		2	2	
Pokladna		1	1	
Daňová účetní		1	1	
Evid. majetku, evid. smluv, cest. náhrady		1	1	
Fakturantka		1	1	
Ekonomický archiv, materiálová účetní		1	1	

	Funkce	skutečný úvazek	plán. úvazek
II. Úsek výrobně-ekonomický	Vedoucí hospodářské správy	2	1
	Asistentka hospodářské správy	1	1
	Vedoucí úklidu	1	1
	Úklid	20	17
	Energetik	1	1
	Správce relaxačního centra	1	1
	Zedník	0	1
	Topič	0	0
	Údržbář	0	1
	Zámečnick, svářeč	1	1
	Elektrikář	2	2
		79,8	77,8
	III. Úsek pro vnější vztahy s veřejností	Náměstek pro vnější vztahy	1
Asistentka náměstka		1	1
PR oddělení		2	2
Zahraniční styk		0	1
Galerie M. Zezuly		0	1
Manažer		1,5	1,5
Vedoucí komerčního oddělení		1	1
Pracovnice komerčního oddělení		4	4
Vstupenková pokladna		6	6
Vedoucí hledištní služby		1	1
Inspektorka hlediště		1,6	1,2
Uvaděč, šatnář, informátor		9,6	10,4
Poštovna, posel		1	1
Propagace, výtvarnice		1	1
		30,7	33,1

	Funkce	skuteč. úvazek	plán.úvazek
IV. Úsek uměleckých činností	Zástupce ředitele pro věci umělecké	0	0
	Sekretariát zástupce	0	0
	Programový manažer	0,75	0,75
	Šéf scénografické výpravy	1	1
	Šéf kostýmní výpravy	1	1
	Asistentka výtvarnice	1	1
	Režisér	0	1
	Šéf dramaturgie	1	1
	Dramaturg	1	2
	Lektor dramaturgie	0,5	0,5
	Divadelní archiv	1	1
	Hlasová poradkyně	0	0,5
		7,25	9,75
	Umělecký šéf činohry	0	1
	Tajemnice činohry	0,5	0,5
	Člen souboru činohry	14	22
	Nápověda	1	1
	Inspice	2	2
		17,5	26,5
	Umělecký šéf muzikálu	1	1
	Tajemnice muzikálu	1	1
	Člen souboru muzikálu	9	18
	Inspice	0	1
	Nápověda	0	0
	Hudební dramaturg	0	0
		11	21
	Umělecký šéf zpěvohry	1	1
	Tajemnice zpěvohry	1	1
	Člen souboru zpěvohry	19	22
	Balet	14	14
	Nápověda	1	1
	Taneční pedagog	0,5	1
	Inspice	2	2
	Korepetitoři	3,2	3,2
	Sbormistr	1	1
		42,7	46,2
	Hudební šéf	1	1
	Tajemník orchestru	0,8	0,8
	Asistentka hudebního šéfa	1	1
	Vedoucí nástrojových skupin	11	11
	Hudebníci	36	36
	Vedoucí manipulant	1	1
	Manipulant	1	1
	Archivář hudebnin	0	0
	Notový editor	0	0
	Dirigent	1	1
		52,8	52,8

	Funkce	skuteč. úvazek	plán.úvazek
IV. Úsek uměleckých činností	Šéf provozu	1	1
	Jevištní mistr	1	1
	Vedoucí stavby	6	6
	Jevištní technik	22	22
	Vedoucí strojník	1	1
	Strojník	4	4
	Jevištní úklid	3	3
	Sklad kulis	1	1
	Mistr osvětlovač	1	1
	Vedoucí osvětlovač Činoherní scény	1	1
	Vedoucí osvětlovač Hudební scény	0	0
	Osvětlovači	15	15
	Vedoucí projekce	1	1
	Projekce	2	2
	Vedoucí zvukař	1	1
	Zvukaři	12	11
	Vedoucí rekvizit	1	1
	Rekvizity	4	4
	Vedoucí pánské garderoby	1	1
	Pánská garderoba	6	6
	Vedoucí dámské garderoby	1	1
	Dámská garderoba	6	6
	Vedoucí vlásenkářka	1	1
	Vlásenky	10	10
		102	101
	CELKEM	364,15	390,15

2. 4. STAV NA ÚSEKU BEZPEČNOSTI PRÁCE A POŽÁRNÍ OCHRANY

2.4.1. Bezpečnost práce a ochrana zdraví

Dodržování bezpečnosti a ochrany zdraví při práci provádí organizace v souladu s obecně právními předpisy a vnitřními předpisy organizace.

Organizace vede knihu bezpečnosti a ochrany zdraví při práci, která slouží k záznamům o všech důležitých skutečnostech (např. o provedených preventivních prohlídkách v organizaci, provedených revizích a kontrolách, školení zaměstnanců, odborných školeních atd.).

Organizace provádí školení zaměstnanců a vedoucích zaměstnanců o bezpečnosti a ochraně zdraví při práci dle „Tematického plánu a časového rozvrhu školení o bezpečnosti a ochraně zdraví při práci“.

Za rok 2016 bylo evidováno 14 pracovních úrazů (2 úrazy s pracovní neschopností a 12 pracovních úrazů bez pracovní neschopnosti):

Herečka Jana Musilová, utrpěla dne 19. 1. 2016, v představení „TITANIC“ úraz hlavy, krku a ramene v době přestavby divadelních dekorací. Byla ošetřena lékařským dozorem. Bez pracovní neschopnosti.

Umělecký zámečnický Milan Král si dne 28. 1. 2016 při manipulaci s hliníkovým profilem odřel pravou tvář. Odřenina byla ošetřena dezinfekcí z lékárníčky první pomoci. Bez pracovní neschopnosti.

Jevištní technik Jan Daniel dne 1. 2. 2016 utrpěl úraz zad během přestavby dekorací v představení „Skleněný pokoj“. Byl ošetřen lékařským dozorem. Bez pracovní neschopnosti.

Herečka Barbora Remišová si dne 4. 2. 2016 během představení „Vrabčák a anděl“ pohmoždila nárt a kotník levé dolní končetiny. Byla ošetřena lékařským dozorem. Bez pracovní neschopnosti.

Tanečník Petr Nebřenský si dne 22. 2. 2016 narazil koleno, když se před představením rozcvičoval. Byl ošetřen lékařským dozorem. Bez pracovní neschopnosti.

Herečka Kateřina Marie Fialová si dne 15. 3. 2016 při zkoušce inscenace „Malý rodinný podnik“ poranila ukazováček a prostředníček pravé ruky. Byla ošetřena lékařským dozorem. Bez pracovní neschopnosti.

Pánská krejčovská Miluše Hochmanová dne 7. 4. 2016 omdlela v hledišti Činoherní scény v době probíhajícího školení zaměstnanců o BOZP a PO. Paní Miluši Hochmanové byla poskytnuta první pomoc. Bez pracovní neschopnosti.

Tanečnice Tereza Škodová si dne 30. 4. 2016 při zkoušce inscenace „Prodaný smích“ narazila pravé rameno a hrudník. Byla vyšetřena na brněnské poliklinice. Pracovní neschopnost 5. 5. 2016 - 16. 6. 2016.

Jevištní technik Libor Hlinecký si dne 11. 5. 2016 na jevišti Činoherní scény zlomil ukazováček na levé ruce. Byl ošetřen v Úrazové nemocnici v Brně. Bez pracovní neschopnosti.

Miroslava Šandová si dne 12. 5. 2016 při vstupu do recepcie divadla narazila levé koleno, levé rameno a loket. Byla ošetřena ve Fakultní nemocnici Brno. Bez pracovní neschopnosti.

Herečka Sára Milfajtová si dne 16. 5. 2016 během zkoušky „Radúz a Mahulena“ poranila oblast hlezna - nárt pravé dolní končetiny. Byla ošetřena odborným lékařem. Pracovní neschopnost 16. 5. 2016 - 7. 7. 2016.

Herec Ladislav Hudec Šubrt se dne 14. 6. 2016 v inscenaci „Pískání po větru“ udeřil do hlavy při přestavbě divadelních dekorací. Pan Šubrt byl ošetřen lékařským dozorem. Bez pracovní neschopnosti.

Herečka Zdena Herfortová si dne 17. 6. 2016 na jevišti činoherní scény v inscenaci „Jezinky a bezinky“ narazila koleno. Ošetření bylo provedeno dle zásad první pomoci. Bez pracovní neschopnosti.

Herečka Markéta Sedláčková si dne 1. 7. 2016 na jevišti Biskupského dvora v představení „My Fair Lady (ze Zelňáku)“ během choreografického čísla pohmoždila nárt levé dolní končetiny. Ošetření bylo provedeno dle zásad první pomoci. Bez pracovní neschopnosti.

Organizace při plnění zákonné povinnosti dbá na plnění stanovených termínů, lhůt a rozsahu kontrol, zkoušek, revizí, termínů údržby, oprav a rekonstrukce technického vybavení pracoviště, včetně

pracovních a výrobních prostředků a zařízení, s ohledem na jejich provedení, doporučení výrobce a způsob používání, požadavky na pracoviště.

Odborně způsobilá osoba k zajišťování úkolů v prevenci rizik v oblasti bezpečnosti a ochrany zdraví při práci pravidelně kontrolovala prostory a pracoviště organizace z hlediska dodržování předpisů o bezpečnosti a ochrany zdraví při práci a zjištěné skutečnosti jsou uvedeny v knize bezpečnosti a ochrany zdraví při práci.

2.4.2 Požární ochrana

Dodržování požární ochrany zajišťuje organizace v souladu s obecně právními předpisy a vnitřními předpisy organizace, včetně označení pracovišť a ostatních míst příslušnými bezpečnostními značkami, příkazy, zákazy a pokyny ve vztahu k požární ochraně, včetně míst, na kterých se nachází věcné prostředky požární ochrany a požárně bezpečnostní zařízení.

Organizace vede požární knihu, která slouží k záznamům o všech důležitých skutečnostech týkajících se požární ochrany (např. o provedených preventivních požárních prohlídkách, školení zaměstnanců, odborné přípravě preventivních požárních hlídek, preventistů požární ochrany atd.).

Organizace provádí:

školení zaměstnanců a vedoucích zaměstnanců o požární ochraně dle „Tematického plánu a časového rozvrhu školení o požární ochraně“, školení zaměstnanců zařazených do preventivních požárních hlídek dle „Tematického plánu a časového rozvrhu školení odborné přípravy zaměstnanců zařazených do preventivních požárních hlídek“, školení osob pověřených zabezpečováním požární ochrany v době sníženého provozu a mimopracovní době dle „Tematického plánu a časového rozvrhu školení osob pověřených zabezpečováním požární ochrany v době sníženého provozu a mimopracovní době, školení preventistů požární ochrany dle „Tematického plánu a časového rozvrhu školení o odborné přípravě preventistů požární ochrany“, školení asistenční požární hlídky dle „Tematického plánu a časového rozvrhu školení o odborné přípravě asistenční požární hlídky“.

Asistenční požární hlídka je smluvně zajištěna u SH ČMS - Sbor dobrovolných hasičů Brno - Černá Pole a jednotlivých odborně způsobilých osob.

Organizace průběžně provádí údržbu, revizi, kontrolu a opravu technických a technologických zařízení způsobem a ve lhůtách stanovených podmínkami požární bezpečnosti nebo výrobcem zařízení.

Odborně způsobilá osoba nebo preventista požární ochrany pravidelně kontrolovali prostory a pracoviště organizace z hlediska dodržování předpisů o požární ochraně a zjištěné skutečnosti jsou uvedeny v požární knize.

3. PLNĚNÍ ÚKOLŮ V OBLASTI HOSPODAŘENÍ

Vývoj plánu MdB v průběhu r. 2016

v tis. Kč

	Úpravy finančního plánu			neinvestiční transfery 2016
	rozpočtové opatření	+	-	
				170 729
úprava č. 1	RO č. 145/2016/D	1 500		172 229
	RO č. 139/2016/RMB	1 220		173 449
úprava č. 2	RO č. 218/2016/D	2 700		176 149
úprava č. 3	Vnitroorganizační úprava			176 149
úprava č. 4	RO č. 293/2016/ZMB	1 125		177 274
úprava č. 5	RO č. 324/2016/D	1 200		178 474
úprava č. 6	RO č. 332/2016/ZMB	1 000		179 474
úprava č. 7	RO č. 374/2016/ZMB	395		179 869
	RO č. 375/2016/ZMB		164	179 705
		53		179 758

úprava č. 1	➤ neinvestiční transfer z KÚ JMK na projekt inscenace „Evangelium o Marii“	700 tis. Kč
	➤ neinvestiční transfer z KÚ JMK na projekt inscenace „Prodaný smích“	800 tis. Kč
	➤ neinvestiční příspěvek – plnění z Fondu krytí škod na řešení škodní události (poškození kostýmů a dekorací unikající vodou z prasklé hadičky na WC)	1 220 tis. Kč
úprava č. 2	➤ neinvestiční transfer z MK v rámci Programu stát. podpory prof. divadel	2 700 tis. Kč
úprava č. 3	➤ vnitroorganizační úprava dle vývoje nákladů a výnosů	
úprava č. 4	➤ navýšení neinvestičního příspěvku na platy a odvody (tarify) pro pracovníky	1 125 tis. Kč
úprava č. 5	➤ neinvestiční transfer z KÚ JMK na realizaci inscenace „Radúz a Mahulena“	800 tis. Kč
	➤ neinvestiční transfer z KÚ JMK na realizaci inscenace „Frank V.“	400 tis. Kč
úprava č. 6	➤ neinvestiční přisp.- přístavba dílen a skladů (zvýšené provozní náklady)	1 000 tis. Kč
úprava č. 7	➤ zvýšení uloženého odvodu z fondu investic do rozpočtu zřizovatele	395 tis. Kč
	➤ snížení příjmů z pronájmu ostatních nemovitostí a jejich částí	-164 tis. Kč
	➤ výnosy odpovídající transferovému podílu – investiční transfer MK na přístavbu dílen a skladů	53 tis. Kč

pozn.: V rámci úpravy č. 1 byla ve finančním plánu navýšena položka transfer na pořízení dlouhodobého majetku od zřizovatele v o 13 306 tis. Kč (schváleno na Z7/18. zasedání ZMB 18.5.2016).

Transfery podléhající zúčtování se zřizovatelem, KÚ JMK a se státním rozpočtem, byly ve stanovených termínech vyúčtovány v samostatných materiálech. Jejich použití bylo v souladu se stanovenými podmínkami.

3.1. Výnosy

v tis. Kč

	skutečnost 2015	plán 2016	skut. 2016	%	index 2016/15
601 Výnosy z prodeje vlast.výrobků	705		215		0,3049
Tržby za vstupné	64 703		76 409		1,1809
Tržby ze zájezd.činn.+Biskupský d.	8 797		6 782		0,7709
Tržby ostatní	8 547		2 934		0,3432
602 Celk. výnosy z prodeje služeb	82 047	90 025	86 125	95,66	1,0497
603 Výnosy z pronájmu	4 893	4 700	4 545	96,70	0,9289
604 Celk.výnosy z prod.zboží	938	1 000	955	95,50	1,0181
60 Tržby za vl.výk. a zboží	88 583	95 725	91 840	95,94	1,0368
61 Změny stavu zás. ned.v.					
62 Aktivace					
63 Výnosy z daní a poplatků					
641 Smluvní pokuty a úroky z prodlení					
642 Jiné pokuty a penále					
643 Výnosy z vyřaz.pohledávek.			4		
644 Výnosy z prodeje mater.	20		196		9,8000
645 Výnosy z prodeje DNM					
646 Výnosy z prodeje DHM					
648 Čerpání fondů	719		822		1,1433
649 Ost.výnosy z činnosti	5 210	300	3 586	1 195	0,6880
64 Ostatní výnosy celkem	5 949	300	4 608	1 536	0,7746
662 Úroky	3		1		0,3333
663 Kurzové zisky	50		17		0,3400
669 Ostatní finanční výnosy	819				
66 Finanční výnosy	872		18		0,0206
Vlast. výnosy celkem	95 404	96 025	96 466	100,46	1,0111
67 Výnosy z transferů	171 940	179 758	179 758	100,00	1,0454
Výnosy celkem	267 344	275 783	276 224	100,16	1,0332

Rozhodující část plánu pro dosažení hospodářského výsledku tvoří výnosy: sk. 60 – tržby za vlastní výkony a zboží a ostatní výnosy, kde se promítají nájem z bytů, nebytových prostor a další výnosové položky. Tabulka zahrnuje pouze sumarizaci účtů ve skupinách. Detailní členění je evidováno na analytických účtech. Pomocí analytických účtů a čísel zakázek jednotlivých her jsou sledovány výnosy až na úroveň jednotlivých inscenací a druhů materiálů. Dotace pokrývají mimo jiné odpisy majetku ve výši 14 835 tis. Kč, přičemž divadlo odvádí zpět do rozpočtu zřizovatele na základě § 28, zák. 250/2000 Sb. částku 10 299 tis. Kč.

3.2. Náklady

v tis. Kč

	skutečnost 2015	plán 2016	skutečnost 2016	%	Index 2016/15
501 Spotřeba materiálu	15 518	16 700	16 858	100,95	1,0864
502 Spotřeba energie	4 057	4 050	3 999	98,74	0,9857
503 Spotřeba jiných neskl. dodávek	5 015	5 700	5 751	100,89	1,1468
504 Prodané zboží	971	800	893	111,63	0,9197
506 Aktivace dlouhodobého maj.	-347				
50 Spotřebované nák.celkem	25 214	27 250	27 501	100,92	1,0907
511 Opravy a udržování	6 145	6 100	6 151	100,84	1,0009
512 Cestovné	5 171	3 950	3 951	1,03	0,7641
513 Náklady na reprezentaci					
518 Ostatní služby	74 336	76 215	76 344	100,17	1,0270
51 Služby celkem	85 652	86 265	86 446	100,21	1,0093
521 Celkem mzdové náklady	98 271	102 316	102 295	99,98	1,0410
524 Zákonné sociální pojištění	33 151	34 500	34 533	100,10	1,0417
525 Jiné sociální pojištění	551	550	565	102,73	1,0254
527 Zákonné sociální náklady	1 893	2 402	2 340	97,42	1,2361
52 Osobní náklady celkem	133 866	139 768	139 733	99,97	1,0438
531 Daň silniční	26	26	27	103,85	1,0385
538 Jiné daně a poplatky	264	175	300	171,43	1,1363
53 Celkem daně a poplatky	290	201	327	162,69	1,1275
541 Smluv.pokuty a úroky z prod.	1		20		20,0000
542 Jiné pokuty a penále	1				
543 Dary a jiná bezúplat.předání					
544 Prodaný materiál					
547 Manka a škody	140		212		1,5142
549 Ostatní náklady z čin.	453	100	573	573,00	1,2649
54 Celkem ost.náklady	595	100	805	805,00	1,3529
551 Odpisy nehm. a hmot.maj.	13 948	14 699	14 835	100,93	1,0636
556 Tvorba a zúčtování opr.pol.	293				
557 Náklady z odeps.pohledávek	8				
558 Náklady z DDM	7 259	7 500	6 366	84,88	0,8769
55 Celkem odp.,pr.mat.r ..	21 508	22 199	21 201	95,50	0,9857
562 Úroky					
563 Kurzové ztráty	201		204		1,0149
56 Finanční náklady	201		204		1,0149
591 Daň z příjmů					
595 Dod.odvody daně z příj.					
59 Daň z příjmů celkem					
Náklady celkem	267 326	275 783	276 217	100,16	1,0333

3.2.1 Spotřeba materiálu (501)

Jedná se například:

501-001 spotřeba materiálu při hospodářské činnosti	1 341 tis. Kč
501-004 výpravy v evidenci	3 938 tis. Kč
501-012 nové výpravy	4 062 tis. Kč
501-030 správa budov	570 tis. Kč

Další čerpání nákladů je specifikováno v rámci dalších analytických účtů, na kterých jsou jednotlivé částky rozlišeny. Položky analytického členění specifikují převážně náklady čerpané na jednotlivé inscenace.

3.2.2 Spotřeba energie (502), spotřeba jiných neskladovatelných dodávek (503)

502-001 elektrická energie	2 887 tis. Kč
503-001 spotřeba plynu	99 tis. Kč
503-002 spotřeba vody-vodné	390 tis. Kč
503-003 pára – teplárna	4 886 tis. Kč

K výše uvedeným analytickým účtům jsou párové analytické účty určené pro hospodářskou činnost. Jde o nákladové položky, které se přeúčtovávají uživatelům bytů a nebytových prostor.

3.2.3 Odpisy dlouhodobého majetku (551)

Na základě zpracovaného plánu odpisů a jeho následné realizace odepsalo MdB majetek v celkové výši 14 835 tis. Kč, z toho byla dle § 28, zák. 250/2000 Sb. odvedena částka 10 299 tis. Kč zpět do rozpočtu zřizovatele.

3.2.4 Opravy a udržování (511)

V roce 2016 čerpalo divadlo prostředky na opravy a udržování ve výši 6 151 tis. Kč. Na opravách se podílelo zejména čerpání na analytických účtech:

511-001 provoz	4 612 tis. Kč
511-002 autodoprava	238 tis. Kč
511-003 výpravy	702 tis. Kč
511-004 opravy pro hosp. čin.	599 tis. Kč

Z rozsáhlejších oprav byly provedeny (opravy v roce 2016 v částce převyšující 100 tis. Kč) :

Popis opravy	Částka v Kč
Výměna oken budovy Lidická 16 (bytový dům)	100 639,33 Kč
Opravy zastřešení dvorní části	220 649,55 Kč
Servis vzduchotechniky	167 120,00 Kč
Servis vzduchotechniky	167 120,00 Kč
Oprava střešního pláště budovy Lidická 16	143 539,38 Kč
Celkem	799 068,76 Kč

Účelové neinvestiční příspěvky a transfery podléhající finančnímu vypořádání s rozpočtem města za rok 2016:

- servis, revize a opravy 3 240 000 Kč
- na přístavbu dílen a skladů – zvýšené provozní náklady 1 000 000 Kč

Účelové neinvestiční příspěvky byly vyčerpány v plné výši. Vyúčtování bylo předloženo zřizovateli 11. 1. 2017.

3.2.5. Cestovné (512)

Účet mimo jiné eviduje náklady na dopravu dekorací a osob při zájezdech divadla.

512-011 zájezdy v ČR	388 tis. Kč
512-012 zájezdy v zahraničí	1 128 tis. Kč

3.2.6 Ostatní služby (518)

V analytickém rozlišení jsou evidovány samostatné soubory, které objektivně člení jednotlivé položky, např.:

518-011 a 021 autorské honoráře	31 776 tis. Kč
518-014 honoráře za um.díla a výkony	23 931 tis. Kč
518-022 propagace	3 473 tis. Kč
518-032 telefony	675 tis. Kč
518-033 nájemné, půjčovní	3 442 tis. Kč
518-052 propagace-hospodářská činnost	3 321 tis. Kč

Náklady na propagaci (518-22) v sobě zahrnují platby spojené s výrobou a užitím propagačních materiálů, např. kalendář, periodikum DOKOŘÁN, programy k inscenacím atd.

3.2.7 Smluvní pokuty a úroky z prodlení (541)

Úrok z prodlení ve výši 20 031,00 Kč, vyměřený FÚ Brno III. platebním výměrem ze dne 23. 11. 2016 za opožděnou úhradu DPH. Škoda byla předepsána k úhradě odpovědným pracovníkům a v souladu se závěrem škodní komise zaúčtována na účtu 649-007. Úhrada ze strany příslušných zaměstnanců byla provedena v lednu 2017.

3.2.8 Manka a škody (547)

2 700,00 Kč – parapet po vyhoření (r. 2015) – úhrada bankovním převodem. Vzhledem k tomu, že klempířské práce při renovaci poškozeného prostoru bylo možné provést až v průběhu roku 2016, byla část celkové škody v uvedené výši zaúčtována do roku 2016.

5 000,00 Kč – spoluúčast na poškození pronajatého vozidla FORD. Do konce roku 2016 nebylo uzavřeno projednávání ve škodní komisi.

204 080,00 Kč – programy poškozené unikající vodou (v pronajatých skladech DPMB – Hlinky) – uhrazeno Fondem krytí škod.

3.2.9 Náklady z drobného dlouhodobého majetku (558)

558-001 náklady z DDM	3 466 tis. Kč
558-002 náklady z DDM – hosp. činnost	20 tis. Kč
558-003 náklady inscenací	2 622 tis. Kč
558-004 náklady z DDNM	250 tis. Kč

3.2.10 Meziroční srovnání nákladů a výnosů

Pro lepší srovnání ekonomického vývoje divadla porovnáváme základní ukazatele, které charakterizují meziroční vztahy a zobrazují vývoj jednotlivých ukazatelů.

	2015	2016	Index 2016/15
Vlastní výnosy	95 404 tis.Kč	96 466 tis.Kč	1.0111
Náklady	267 326 tis.Kč	276 217 tis.Kč	1.0333
Neinvestiční transfery	171 940 tis.Kč	179 758 tis.Kč	1.0455
Průměrná cena vstupenky	300,00 Kč	329,00 Kč	1.0967

Průměrná cena vstupenky v porovnání s rokem 2015 stoupla o 29,00 Kč, tj. o 1.0967 index. bodu.

3.2.11 Hospodářský výsledek

HLAVNÍ ČINNOST

v tis. Kč

	S k u t e č n o s t					Index 2016/15
	2012	2013	2014	2015	2016	
výnosy	250 157	266 407	264 322	256 859	268 939	1.0470
náklady	251 053	267 147	265 426	258 979	269 269	1.0397
zisk (+) / ztráta (-)	-896	-740	-1 104	-2 120	-330	

VEDLEJŠÍ ČINNOST

v tis. Kč

	S k u t e č n o s t					Index 2016/15
	2012	2013	2014	2015	2016	
výnosy	8 613	6 758	9 179	10 486	7 285	0.6947
náklady	7 708	6 010	7 343	8 348	6 948	0.8323
zisk (+) / ztráta (-)	+905	+748	+1 836	+2 138	+337	

CELKOVÝ HOSPODÁŘSKÝ VÝSLEDEK

v tis. Kč

	S k u t e č n o s t					Index 2016/15
	2012	2013	2014	2015	2016	
Vlastní výnosy	84 429	104 042	88 412	95 404	96 466	1.0111
Neinvestiční transfery	174 341	169 123	185 089	171 940	179 758	1.0455
Výnosy celkem	258 770	273 165	273 501	267 345	276 224	1.0332
Náklady celkem	258 761	273 157	272 769	267 327	276 217	1.0333
zisk (+) / ztráta (-)	+9	+8	+732	+18	+7	

Vlastní výnosy r. 2016 dosáhly hodnoty 96 466 tis. Kč. Oproti skutečnosti r. 2015 se zvýšily o 1 062 tis. Kč a dosáhly indexu 1,0111.

Náklady se oproti r. 2015 zvýšily o 8 890 tis. Kč a dosáhly hodnoty 276 217 tis. Kč při indexu 1,0333. Hospodářský výsledek v r. 2016 činil **7 tis. Kč**. Soběstačnost divadla (snížená o výši odvodu z investičního fondu) činí 34,5 %. **Skutečnou soběstačnost divadla lze vyjádřit až po odpočtu odpisů. Dosažený podíl vlastních výnosů a celkových nákladů, tedy soběstačnost divadla, činí: 35,1 %.**

3.2.12 Plnění plánu dle středisek

Městské divadlo Brno je třísouborové umělecké divadlo, dislokované v uzavřeném areálu. Souběžně působí na dvou scénách (jevištích) a na letní scéně na Biskupském dvoře. V jeho činnosti se prolíná celá řada nákladů plošně bez ohledu na existenci konkrétního uměleckého souboru. Jde o náklady na provoz budov, jako jsou energie, spotřeba vody, hygiena a prostředky na její zajištění. Dále zázemí divadla, kam počítáme zkušebny, šatny herců a ostatní společné prostory, jejichž funkce se při činnosti divadla nutně prolínají a přechází z jednoho souboru na druhý.

Mezi tyto náklady patří i náklady na výrobu, údržbu a uskladnění jevištních artefaktů, tj. dekorací, rekvizit, kostýmů atd. Tento majetek je skladován ve společných skladech (i pronajatých) a rovněž náklady na uskladnění nelze specifikovat dle činnosti jednotlivých souborů.

Umělečtí pracovníci divadla jsou zařazeni do stavu souborů, ve kterém převládají jejich umělecké výkony. Mají však uzavřené pracovní smlouvy vztahované na celé divadlo, takže dochází k prolínání hereckých skupin činohry, muzikálu, zpěvohry. Rovněž další skupiny a úseky zajišťující výrobu dekorací, provoz a administrativu, jsou společné pro celé divadlo.

S těmito problémy se muselo vypořádat účetnictví, a tak nekonkretizovatelné (společné) náklady soustředilo do účetního střediska „**ostatní**“, které přijímá příspěvky na provoz od zřizovatele a současně provádí přerozdělení nákladů pro potřebu celého divadla. Tato účetní struktura se projevuje i ve výkaznictví, které z hlediska průkaznosti a konkrétnosti vyčleňuje pro činnost středisek: činohra, muzikál, zpěvohra pouze takové účetní skupiny, které lze k této činnosti přiřadit. Jedná se především o spotřebované nákupy pro dané inscenace (zákulisní účet) a dále účet. sk. 51 – služby, které jsou v konkrétním vztahu k daným inscenacím. Sem patří náklady na zajištění autorských práv, dále cestovné - zajištění zájezdové činnosti, případně další náklady.

Středisko „ostatní“ potom přebírá účtování společných nákladů na provoz divadla, jako je spotřeba energie (502), spotřeba ostatních neskladovatelných dodávek (503) a spotřeba materiálu (501). Rovněž náklady na opravy a udržování ve spojitosti s majetkem města jsou nákladem tohoto střediska. Dále jsou sem účtovány ostatní služby (518).

Rozhodujícím nákladem střediska **ostatní** je úč. sk.52 osobní náklady, úč. sk. 54 ostatní náklady a úč. sk. 55 odpisy, které účtuje náklady spojené s majetkem města jako celku.

Umělecká střediska z hlediska organizační struktury nemají a ani nemohou mít přiděleny ke své činnosti konkrétní prostory a plochy divadla, jelikož jejich činnost obsahuje všechny složky divadelního umění, které se vzájemně prolínají a z hlediska hospodárnosti jsou jednotlivými soubory využívány dle předpokládaného diváckého zájmu s cílem dosažení optimálního obsazení diváckých míst dle velikosti prostoru, (např. činohra „Král Lear“ na *Hudební scéně* a muzikál „Vrabčák a anděl“ na *Činoherní scéně*).

Při hodnocení plnění hospodářského plánu dle středisek je evidentní rovnoměrnost plnění u jednotlivých uměleckých středisek.

Plnění finančního plánu dle středisek								
								v tis. Kč
účet	název účtu	skut. 2015	plán 2016 celkem	skut. 2016	plnění			
					činohra	muzikál	zpěvohra	ostatní
	náklady celkem	267 326	275 783	276 217	15 296	15 961	28 459	216 501
50	spotřebované nákupy	25 214	27 250	27 501	3 525	2 115	4 961	16 900
501	spotřeba materiálu	15 518	16 700	16 858	3 195	1 986	4 553	7 124
502	spotřeba energie	4 057	4 050	3 999				3 999
503	spotřeba ostat.nesklad.dodávek	5 015	5 700	5 751				5 751
504	prodané zboží	971	800	893	330	129	408	26
506	aktivace dlouhodobého majetku	-347						0
51	služby	85 652	86 265	86 446	10 783	13 579	22 146	39 938
511	opravy a udržování	6 145	6 100	6 151	94	516	107	5 434
512	cestovné	5 171	3 950	3 951	233	706	1 479	1 533
513	náklady na reprezentaci							0
518	ostatní služby	74 336	76 215	76 344	10 456	12 357	20 560	32 971
52	osobní náklady	133 866	139 768	139 733	0	0	0	139 733
521	mzdové náklady	98 271	102 316	102 295				102 295
524	zák.soc.pojištění	33 151	34 500	34 533				34 533
525	jiné soc.pojištění	551	550	565				565
527	zák.soc.náklady	1893	2 402	2340				2 340
528	jiné soc. náklady							
53	daně a poplatky	290	201	327	0	10	2	315
531	daň silniční	26	26	27				27
532	daň z nemovitostí							0
538	jiné daně a poplatky	264	175	300		10	2	288
54	ostatní náklady	595	100	805	0	0	0	805
541	smluvní pokuty a úroky z prod.	1		20				20
542	jiné pokuty a penále	1						
543	dary							
544	prodaný materiál							
547	manka a škody	140		212				212
549	ostatní náklady z činnosti	453	100	573				573
55	odpisy, prodej maj., rezervy, čas. rozlišení a oprav.položky	21 508	22 199	21 201	988	257	1 350	18 606
551	odpisy neh.a hmot.inv.majetku	13 948	14 699	14 835				14 835
552	zúst.cena prod.nehmot.a hmot.inv.maj.							
553	prodané cenné papíry v ceně pořiz.							
554	prodané pozemky							
556	tvorba a zúčtování opravných pol.	293						
557	náklady z odepsaných položek	8						
558	Nákl.z drobn.dlouhod.majetku	7 259	7 500	6 366	988	257	1 350	3 771
56	Finanční náklady	201	0	204	0	0	0	204
562	Úroky							
563	kurzové ztráty	201		204				204
59	daň z příjmů							0
591	daň z příjmů							
595	dodat.odvody daní z příjmů							

								v tis. Kč
účet	název účtu	skutečnost 2015	plán 2016 celkem	skut. 2016	plnění			
					činnost	muzikál	zpěvohra	ostatní
	výnosy celkem	267 344	275 783	276 224	27 927	17 615	39 562	191 120
60	tržby za vlastní výk. zboží	88 583	95 725	91 840	27 719	17 348	37 971	8 802
601	výnosy za vlastní výroby	705		215				215
602	výnosy z prodeje služeb	82 047	90 025	86 125	27 474	17 106	37 560	3 985
603	výnosy z pronájmu	4 893	4 700	4 545				4 545
604	výnosy za prodané zboží	938	1 000	955	245	242	411	57
61	změna stavu vnitr.zásob	0	0	0	0	0	0	0
611	změna stavu zásob nedok.výr.							
612	změna stavu zásob polotovarů							
613	změna stavu zásob výrobků							
614	změna stavu zvířat							
62	aktivace	0	0	0	0	0	0	0
621	aktivace materiálu a zboží							
622	aktivace vnitroorganizačních služeb							
623	aktivace nehmot.inv.majetku							
624	aktivace hmot.inv.majetku							
64	ostatní výnosy	5 949	300	4 608	208	267	1 591	2 542
641	smluvní pokuty a úroky z prodlení							
642	jiné pokuty a penále							
643	výnosy z odepsaných pohledávek			4				4
644	výnosy z prodeje materiálu	20		196				196
645	výnosy z prodeje DINM							
646	výnosy z prodeje DIHM							
648	čerpání fondů	719		822				822
649	ostatní výnosy z činnosti	5 210	300	3 586	208	267	1 591	1 520
66	finanční výnosy	872	0	18	0	0	0	18
662	úroky	3		1				1
663	kurzové zisky	50		17				17
669	ostatní finanční výnosy	819						
67	výnosy z nároků na prostředkySR	171 940	179 758	179 758	0	0	0	179 758
671	výnosy z nároků na prostředkySR,	3 945	5 453	5 453				5 453
672	výnosy z nároků na prostředky ÚS	167 995	174 305	174 305				174 305
	výnosy celkem	267 344	275 783	276 224	27 927	17 615	39 562	191 120
	náklady celkem	267 326	275 783	276 217	15 296	15 961	28 459	216 501
	hospodářský výsledek	18	0	7	12 631	1 654	11 103	-25 381

							v tis. Kč
účet	název účtu	skut. 2015	plán 2016 celkem	skuteč. 2016	činnost		
					plán	skut.	% plnění
	náklady celkem	267 326	275 783	276 217	27 300	15 296	56,03
50	spotřebované nákupy	25 214	27 250	27 501	3 500	3 525	100,71
501	spotřeba materiálu	15 518	16 700	16 858	3 200	3 195	99,84
502	spotřeba energie	4 057	4 050	3 999			
503	spotřeba ostat.nesklad.dodávek	5 015	5 700	5 751			
504	prodané zboží	971	800	893	300	330	110,00
506	Aktivace dlouhodobého majetku	-347					
51	služby	85 652	86 265	86 446	22 800	10 783	47,29
511	opravy a udržování	6 145	6 100	6 151	100	94	94,00
512	cestovné	5 171	3 950	3 951	230	233	101,30
513	náklady na reprezentaci						
518	ostatní služby	74 336	76 215	76 344	22 470	10 456	46,53
52	osobní náklady	133 866	139 768	139 733	0	0	
521	mzdové náklady	98 271	102 316	102 295			
524	zák.soc.pojištění	33 151	34 500	34 533			
527	zák.soc.náklady	551	550	565			
		1893	2 402	2340			
53	daně a poplatky	290	201	327	0	0	
531	daň silniční	26	26	27			
532	daň z nemovitostí						
538	jiné daně a poplatky	264	175	300			
54	ostatní náklady	595	100	805	0	0	
541	smluvní pokuty a úroky z prod.	1		20			
542	jiné pokuty a penále	1					
543	dary						
544	prodaný materiál						
547	manka a škody	140		212			
549	ostatní náklady z činnosti	453	100	573			
55	odpisy, prodej maj., rezervy, čas. rozdílení a oprav.položky	21 508	22 199	21 201	1 000	988	98,80
551	odpisy neh.a hmot.inv.majetku	13 948	14 699	14 835			
552	zůst.cena prod.nehmot.a hmot.inv.maj.						
553	prodané cenné papíry v ceně pořiz.						
554	prodané pozemky						
556	tvorba a zúčtování opravných pol.	293					
557	náklady z odepsaných pohledávek	8					
558	nákl.z drob.dlouhodob.majetku	7 259	7 500	6 366	1 000	988	98,80
56	Finanční náklady	201	0	204	0	0	
562	Úroky						
563	kurzové ztráty	201		204			
59	daň z příjmů				0	0	
591	daň z příjmů						
595	dodat.odvody daní z příjmů						

							v tis. Kč
účet	název účtu	skutečnost 2015	plán 2016 celkem	skut. 2016	čínohra		
					plán	skut.	% plnění
	výnosy celkem	267 344	275 783	276 224	27 300	27 927	102,30
60	tržby za vlastní výk. zboží	88 583	95 725	91 840	27 250	27 719	101,72
601	tržby za vlastní výroby	705		215			
602	tržby z prodeje služeb	82 047	90 025	86 125	27 000	27 474	101,76
603	výnosy z pronájmu	4 893	4 700	4 545			
604	tržby za prodané zboží	938	1 000	955	250	245	98,00
61	změna stavu vnitr.zásob	0	0	0	0	0	
611	změna stavu zásob nedok.výr.						
612	změna stavu zásob polotovarů						
613	změna stavu zásob výrobků						
614	změna stavu zvířat						
62	aktivace	0	0	0	0	0	
621	aktivace materiálu a zboží						
622	změna stavu vnitroorg.slůžeb						
623	aktivace nehmot.inv.majetku						
624	aktivace hmot.inv.majetku						
64	ostatní výnosy	5 949	300	4 608	50	208	416,00
641	smluvní pokuty a úroky z prodlení						
642	jiné pokuty a penále						
643	výnosy z odepsaných pohledávek			4			
644	výnosy z prodeje materiálu	20		196			
645	výnosy z prodeje DINM						
646	výnosy z prodeje DHIM						
648	čerpání fondů	719		822			
649	ostatní výnosy z činnosti	5 210	300	3 586	50	208	416,00
66	finanční výnosy	872	0	18	0	0	
662	úroky	3		1			
663	kurzové zisky	50		17			
669	ostatní finanční výnosy	819					
67	výnosy z nár. na prostř. SR aj.	171 940	179 758	179 758	0	0	
672	výnosy z nár,na prostř, SR	3 945	5 453	5 453			
672	výnosy z nár,na prostř. ÚSC	167 995	174 305	174 305			
	výnosy celkem	267 344	275 783	276 224	27 300	27 927	102,30
	náklady celkem	267 326	275 783	276 217	27 300	15 296	56,03
	Hospodářský výsledek:	18	0	7	0	12 631	

							v tis. Kč
účet	název účtu	skut. 2015	plán 2016 celkem	skuteč. 2016	muzikál		
					plán	skut.	% plnění
	náklady celkem	267 326	275 783	276 217	17 300	15 961	92,26
50	spotřebované nákupy	25 214	27 250	27 501	2 150	2 115	98,37
501	spotřeba materiálu	15 518	16 700	16 858	2 000	1 986	99,30
502	spotřeba energie	4 057	4 050	3 999			
503	spotřeba ostat.nesklad.dodávek	5 015	5 700	5 751			
504	prodané zboží	971	800	893	150	129	86,00
506	Aktivace dlouhodobého majetku	-347					
51	služby	85 652	86 265	86 446	14 800	13 579	91,75
511	opravy a udržování	6 145	6 100	6 151	500	516	103,20
512	cestovné	5 171	3 950	3 951	700	706	100,86
513	náklady na reprezentaci						
518	ostatní služby	74 336	76 215	76 344	13 600	12 357	90,86
52	osobní náklady	133 866	139 768	139 733	0	0	
521	mzdové náklady	98 271	102 316	102 295			
524	zák.soc.pojištění	33 151	34 500	34 533			
527	zák.soc.náklady	551	550	565			
528	náhrada mzdy v době nemoci	1893	2 402	2340			
53	daně a poplatky	290	201	327	0	10	
531	daň silniční	26	26	27			
532	daň z nemovitostí						
538	jiné daně a poplatky	264	175	300		10	
54	ostatní náklady	595	100	805	0	0	
541	smluvní pokuty a úroky z prod.	1		20			
542	jiné pokuty a penále	1					
543	dary						
544	prodaný materiál						
547	manka a škody	140		212			
549	ostatní náklady z činnosti	453	100	573			
55	odpisy,prodej maj.,rezervy,čas. rozlišení a oprav.položky	21 508	22 199	21 201	350	257	73,43
551	odpisy neh.a hmot.inv.majetku	13 948	14 699	14 835			
552	zůst.cena prod.nehmot.a hmot.inv.maj.						
553	prodané cenné papíry v ceně pořiz.						
554	prodané pozemky						
556	tvorba a zúčtování opravných pol.	293					
557	náklady z odepsaných pohledávek	8					
558	nákl.z drob.dlouhodob.majetku	7 259	7 500	6 366	350	257	73,43
56	Finanční náklady	201	0	204	0	0	
562	Úroky						
563	kurzové ztráty	201		204			
59	daň z příjmů				0	0	
591	daň z příjmů						
595	dodat.odvody daní z příjmů						

							v tis. Kč
účet	název účtu	skutečnost 2015	plán 2016 celkem	skut. 2016	muzikál		
					plán	skut.	% plnění
	výnosy celkem	267 344	275 783	276 224	17 300	17 615	101,82
60	tržby za vlastní výk. zboží	88 583	95 725	91 840	17 250	17 348	100,57
601	tržby za vlastní výroby	705		215			
602	tržby z prodeje služeb	82 047	90 025	86 125	17 000	17 106	100,62
603	výnosy z pronájmu	4 893	4 700	4 545			
604	tržby za prodané zboží	938	1 000	955	250	242	96,80
61	změna stavu vnitr.zásob	0	0	0	0	0	
611	změna stavu zásob nedok.výr.						
612	změna stavu zásob polotovarů						
613	změna stavu zásob výrobků						
614	změna stavu zvířat						
62	aktivace	0	0	0	0	0	
621	aktivace materiálu a zboží						
622	změna stavu vnitroorg.sluzeb						
623	aktivace nehmot.inv.majetku						
624	aktivace hmot.inv.majetku						
64	ostatní výnosy	5 949	300	4 608	50	267	534,00
641	smluvní pokuty a úroky z prodlení						
642	jiné pokuty a penále						
643	výnosy z odepsaných pohledávek			4			
644	výnosy z prodeje materiálu	20		196			
645	výnosy z prodeje DINM						
646	výnosy z prodeje DHIM						
648	čerpání fondů	719		822			
649	ostatní výnosy z činnosti	5 210	300	3 586	50	267	534,00
66	finanční výnosy	872	0	18	0	0	
662	úroky	3		1			
663	kurzové zisky	50		17			
669	ostatní finanční výnosy	819					
67	výnosy z nár. na prostř. SR aj.	171 940	179 758	179 758	0	0	
672	výnosy z nár,na prostř, SR	3 945	5 453	5 453			
672	výnosy z nár,na prostř. ÚSC	167 995	174 305	174 305			
	výnosy celkem	267 344	275 783	276 224	17 300	17 615	101,82
	náklady celkem	267 326	275 783	276 217	17 300	15 961	92,26
	Hospodářský výsledek:	18	0	7	0	1 654	

							v tis. Kč
účet	název účtu	skut. 2015	plán 2016 celkem	skuteč. 2016	zpěvohra		
					plán	skut.	% plnění
	náklady celkem	267 326	275 783	276 217	38 000	28 459	74,89
50	spotřebované nákupy	25 214	27 250	27 501	4 800	4 961	103,35
501	spotřeba materiálu	15 518	16 700	16 858	4 500	4 553	101,18
502	spotřeba energie	4 057	4 050	3 999			
503	spotřeba ostat.nesklad.dodávek	5 015	5 700	5 751			
504	prodané zboží	971	800	893	300	408	136,00
506	Aktivace dlouhodobého majetku	-347					
51	služby	85 652	86 265	86 446	31 700	22 146	69,86
511	opravy a udržování	6 145	6 100	6 151	100	107	
512	cestovné	5 171	3 950	3 951	1 500	1 479	
513	náklady na reprezentaci						
518	ostatní služby	74 336	76 215	76 344	30 100	20 560	68,31
52	osobní náklady	133 866	139 768	139 733	0	0	
521	mzdové náklady	98 271	102 316	102 295			
524	zák.soc.pojištění	33 151	34 500	34 533			
527	zák.soc.náklady	551	550	565			
528	náhrada mzdy v době nemoci	1893	2 402	2340			
53	daně a poplatky	290	201	327	0	2	
531	daň silniční	26	26	27			
532	daň z nemovitostí						
538	jiné daně a poplatky	264	175	300		2	
54	ostatní náklady	595	100	805	0	0	
541	smluvní pokuty a úroky z prod.	1		20			
542	jiné pokuty a penále	1					
543	dary						
544	prodaný materiál						
547	manka a škody	140		212			
549	ostatní náklady z činnosti	453	100	573			
55	odpisy,prodej maj.,rezervy,čas. rozišení a oprav.položky	21 508	22 199	21 201	1 500	1 350	90,00
551	odpisy neh.a hmot.inv.majetku	13 948	14 699	14 835			
552	zůst.cena prod.nehmot.a hmot.inv.maj.						
553	prodané cenné papíry v ceně pořiz.						
554	prodané pozemky						
556	tvorba a zúčtování opravných pol.	293					
557	náklady z odepsaných položek	8					
558	nákl.z drob.dlouhodob.majetku	7 259	7 500	6 366	1 500	1 350	90,00
56	Finanční náklady	201	0	204	0	0	
562	Úroky						
563	kurzové ztráty	201		204			
59	daň z příjmů				0	0	
591	daň z příjmů						
595	dodat.odvody daní z příjmů						

							v tis. Kč
účet	název účtu	skutečnost 2015	plán 2016 celkem	skut. 2016	zpěvohra		
					plán	skut.	% plnění
	výnosy celkem	267 344	275 783	276 224	38 000	39 562	104,11
60	tržby za vlastní výk. zboží	88 583	95 725	91 840	37 900	37 971	100,19
601	tržby za vlastní výroby	705		215			
602	tržby z prodeje služeb	82 047	90 025	86 125	37 500	37 560	100,16
603	výnosy z pronájmu	4 893	4 700	4 545			
604	tržby za prodané zboží	938	1 000	955	400	411	102,75
61	změna stavu vnitr.zásob	0	0	0	0	0	
611	změna stavu zásob nedok.výr.						
612	změna stavu zásob polotovarů						
613	změna stavu zásob výrobků						
614	změna stavu zvířat						
62	aktivace	0	0	0	0	0	
621	aktivace materiálu a zboží						
622	změna stavu vnitroorg.sluzeb						
623	aktivace nehmot.inv.majetku						
624	aktivace hmot.inv.majetku						
64	ostatní výnosy	5 949	300	4 608	100	1 591	1 591,00
641	smluvní pokuty a úroky z prodlení						
642	jiné pokuty a penále						
643	výnosy z odepsaných pohledávek			4			
644	výnosy z prodeje materiálu	20		196			
645	výnosy z prodeje DINM						
646	výnosy z prodeje DHIM						
648	čerpání fondů	719		822			
649	ostatní výnosy z činnosti	5 210	300	3 586	100	1 591	
66	finanční výnosy	872	0	18	0	0	
662	úroky	3		1			
663	kurzové zisky	50		17			
669	ostatní finanční výnosy	819					
67	výnosy z nár. na prostř. SR aj.	171 940	179 758	179 758	0	0	
672	výnosy z nár,na prostř, SR	3 945	5 453	5 453			
672	výnosy z nár,na prostř. ÚSC	167 995	174 305	174 305			
	výnosy celkem	267 344	275 783	276 224	38 000	39 562	104,11
	náklady celkem	267 326	275 783	276 217	38 000	28 459	74,89
	Hospodářský výsledek:	18	0	7	0	11 103	

							v tis. Kč
účet	název účtu	skut. 2015	plán 2016 celkem	skuteč. 2016	ostatní		
					plán	skut.	% plnění
	náklady celkem	267 326	275 783	276 217	193 183	216 501	112,07
50	spotřebované nákupy	25 214	27 250	27 501	16 800	16 900	100,60
501	spotřeba materiálu	15 518	16 700	16 858	7 000	7 124	101,77
502	spotřeba energie	4 057	4 050	3 999	4 050	3 999	98,74
503	spotřeba ostat.nesklad.dodávek	5 015	5 700	5 751	5 700	5 751	100,89
504	prodané zboží	971	800	893	50	26	52,00
506	Aktivace dlouhodobého majetku	-347					
51	služby	85 652	86 265	86 446	17 003	39 938	234,89
511	opravy a udržování	6 145	6 100	6 151	5 400	5 434	100,63
512	cestovné	5 171	3 950	3 951	1 520	1 533	100,86
513	náklady na reprezentaci						
518	ostatní služby	74 336	76 215	76 344	10 083	32 971	327,00
52	osobní náklady	133 866	139 768	139 733	139 768	139 733	99,97
521	mzdové náklady	98 271	102 316	102 295	102 316	102 295	99,98
524	zák.soc.pojištění	33 151	34 500	34 533	34 500	34 533	100,10
525	jiné soc. pojištění	551	550	565	550	565	102,73
527	zák.soc.náklady	1893	2 402	2340	2 402	2 340	97,42
53	daně a poplatky	290	201	327	0	315	
531	daň silniční	26	26	27		27	
532	daň z nemovitostí						
538	jiné daně a poplatky	264	175	300		288	
54	ostatní náklady	595	100	805	263	805	306,08
541	smluvní pokuty a úroky z prod.	1		20		20	
542	jiné pokuty a penále	1					
543	dary						
544	prodaný materiál						
547	manka a škody	140		212	163	212	
549	ostatní náklady z činnosti	453	100	573	100	573	573,00
55	odpisy,prodej maj.,rezervy,čas. rozlišení a oprav.položky	21 508	22 199	21 201	19 349	18 606	96,16
551	odpisy neh.a hmot.inv.majetku	13 948	14 699	14 835	14 699	14 835	100,93
552	zůst.cena prod.nehmot.a hmot.inv.maj.						
553	prodané cenné papíry v ceně pořiz.						
554	prodané pozemky						
556	tvorba a zúčtování opravných pol.	293					
557	náklady z odepsaných položek	8					
558	nákl.z drob.dlouhodob.majetku	7 259	7 500	6 366	4 650	3 771	
56	Finanční náklady	201	0	204	0	204	
562	Úroky						
563	kurzové ztráty	201		204		204	
59	daň z příjmů				0	0	
591	daň z příjmů						
595	dodat.odvody daní z příjmů						

							v tis. Kč
účet	název účtu	skutečnost 2015	plán 2016 celkem	skut. 2016	ostatní		
					plán	skut.	% plnění
	výnosy celkem	267 344	275 783	276 224	193 183	191 120	98,93
60	tržby za vlastní výk. zboží	88 583	95 725	91 840	13 325	8 802	66,06
601	tržby za vlastní výroby	705		215		215	
602	tržby z prodeje služeb	82 047	90 025	86 125	8 525	3 985	46,74
603	výnosy z pronájmu	4 893	4 700	4 545	4 700	4 545	96,70
604	tržby za prodané zboží	938	1 000	955	100	57	57,00
61	změna stavu vnitr.zásob	0	0	0	0	0	
611	změna stavu zásob nedok.výr.						
612	změna stavu zásob polotovarů						
613	změna stavu zásob výrobků						
614	změna stavu zvířat						
62	aktivace	0	0	0	0	0	
621	aktivace materiálu a zboží						
622	změna stavu vnitroorg.sluzeb						
623	aktivace nehmot.inv.majetku						
624	aktivace hmot.inv.majetku						
64	ostatní výnosy	5 949	300	4 608	100	2 542	2 542,00
641	smluvní pokuty a úroky z prodlení						
642	jiné pokuty a penále						
643	výnosy z odepsaných pohledávek			4		4	
644	výnosy z prodeje materiálu	20		196		196	
645	výnosy z prodeje DINM						
646	výnosy z prodeje DHIM						
648	čerpání fondů	719		822		822	
649	ostatní výnosy z činnosti	5 210	300	3 586	100	1 520	1 520,00
66	finanční výnosy	872	0	18	0	18	
662	úroky	3		1		1	
663	kurzové zisky	50		17		17	
669	ostatní finanční výnosy	819					
67	výnosy z nár. na prostř. SR aj.	171 940	179 758	179 758	179 758	179 758	100,00
672	výnosy z nár,na prostř, SR	3 945	5 453	5 453	5 453	5 453	100,00
672	výnosy z nár,na prostř. ÚSC	167 995	174 305	174 305	174 305	174 305	100,00
	výnosy celkem	267 344	275 783	276 224	193 183	191 120	98,93
	náklady celkem	267 326	275 783	276 217	193 183	216 501	112,07
	Hospodářský výsledek:	18	0	7	0	-25 381	

3.3 Přehled o hospodaření s majetkem

3.3.0.1. Zásoby

PŘEHLED O STAVU ZÁSOB V ROCE 2016

druh	v tis. Kč			stav zásob k 31. 12. 2016
	stav zásob k 1. 1. 2016	přirůstky	úbytky	
112 - materiál na skladě	499	321	372	448
132 - zboží na skladě	6 439	4 154	4 533	6 060

a) materiál na skladě - účet 112 v celkové hodnotě 448 tis. Kč.

Tato částka je v analytickém účetnictví vedena dle jednotlivých druhů materiálů. Zásoby jsou uloženy ve skladech divadla. Veškeré zásoby jsou evidovány na skladových kartách.

Materiál na skladě má hodnotu 0,16 % z celkových nákladů. Vzhledem k činnosti organizace a jejímu rozsahu jsou zásoby organizace minimální.

b) zboží na skladě - účet 132 v celkové hodnotě 6 060 tis. Kč.

Jedná se o publikace dokumentující vývoj divadla v jednotlivých sezónách a programy, CD, MC, případně další materiály určené k prodeji. Hodnota zboží na skladě dosahuje 2,19 % z celkových nákladů.

3.3.1. Finanční majetek

3.3.1.1. Stav prostředků na bankovních účtech

		v Kč
241-1	běžný účet UniCreditBank	911 513,08
241-2	běžný účet Komerční banka	236 097,25
241-3	běžný účet EUR Komerční banka	196 000,65
241-4	běžný účet Komerční banka (MK)	0
243-1	FKSP – UniCreditBank	2 645 332,67
243-2	FKSP – RaiffeisenBank – spořicí účet	0
244-1	termínovaný vklad Komerční banka	117 471,91
	stav na bankovních účtech celkem	4 106 415,56

3.3.1.2. Pokladní hotovost

K 31. 12. 2016 činila pokladní hotovost:

účet 261-001 (pokladna Kč) 106 002,00 Kč

účet 261-002 (pokladna EUR) 224,05 € = 6 053,83 Kč

Tento stav souhlasí se zůstatkem v pokladní knize a se stavem účtu 261.

3.3.1.3. Ceniny

Účet 263 – ceniny obsahuje nákup stravenek pro zaměstnance ve výši 67 050,00 Kč.

3.3.2. Zpráva o realizaci úsporných opatření ve spotřebě energií

Při realizaci úsporných opatření bylo přihlédnuto k doporučením zpracovaného energetického auditu s ohledem na ekonomické a investiční možnosti Městského divadla Brno:

- probíhá postupná výměna dosluhujících světelných zdrojů za nízkoenergetické LED zdroje,
- v rámci investiční výstavby – přístavba skladů a dílen došlo k zateplení cca 70 % plochy štitové zdi Lidická 16. Zbývající část je plánována jako investice v r. 2017.
- postupná výměna oken budovy Lidická 16
- oprava střešního pláště budovy Lidická 16
- servis vzduchotechniky.

U všech oprav byly použity regulační prvky a automatické ovládání k dosažení maximální úspory všech typů energií.

Další úsporná opatření jsou postupně řešena.

3.4. Pohledávky a závazky

Celková hodnota pohledávek za odběrateli brutto k 31.12.2016 činila 5 858 427,61 Kč. Oproti roku 2015 se snížila o hodnotu 1 001 166,64 Kč, tj. téměř 15 %.

Pohledávka za společností Malta Art Events ve výši 441 443,30 Kč – byla podána žaloba k soudu.

Pohledávka za společností TSW Ticino AG ve výši 1 173 895,12 Kč – se společností byla dne 1.12.2016 uzavřena dohoda o uznání dluhu a termínu úhrady, dle které dlužník splatí svůj závazek do 1.4.2017.

Pohledávka za společností MUSICAL PRODUCTION, s.r.o. ve výši 1 365 001,00 Kč – pohledávka je v řešení. Dle výsledku jednání s dlužníkem divadlo zváží další právní kroky.

Pohledávka za společností SAP & YORK s.r.o. ve výši 91 500,00 Kč – byla podána žaloba k soudu.

Ke stejnému datu měla organizace závazky za dodavateli ve výši 15 036 347,87 Kč. Jedná se především o závazky vůči velkým dodavatelům, zejména ve vztahu k zabezpečení scénické výroby a provozu divadla. Závazky se oproti roku 2015 snížily o 5 217 675,74 Kč, tj. o více než 25 % .

- pohledávky za odběrateli brutto:

z toho:

- vstupenky	581 005,00
- ostatní	5 277 422,61
CELKEM	5 858 427,61

- závazky:

- dodavatelé	15 036 347,87
--------------	----------------------

3. 5. Investice

Informace o investičních akcích (stavebních)

Název: Městské divadlo Brno – přístavba skladů a dílen

Identifikační číslo SMVS/EDS: 134D21200005

Investor: Městské divadlo Brno, příspěvková organizace

Vyúčtování a finanční vypořádání prostředků státního rozpočtu

Poslední platné Rozhodnutí o poskytnutí dotace čj.: MK 61 191/2015 OIVZ

Výše dotace: 34 399 150,00 Kč

skutečné čerpání: 32 026 266,69 Kč

Jiné finanční zdroje:

Vlastní zdroje: 7 425 395,91 Kč

Celkové náklady: 39 451 662,60 Kč

Souhrn finančních zdrojů projektu celkem:

Plánováno	44 100 000,00 Kč
Čerpáno	39 451 662,60 Kč
Úspora	4 648 337,40 Kč

Z této částky v rámci státního rozpočtu:

Plánováno	34 399 150,00 Kč
Čerpáno	32 026 266,69 Kč
Úspora	2 372 883,31 Kč

ze zdrojů města Brna:

Plánováno	9 700 850,00 Kč
Čerpáno	7 425 395,91 Kč
Úspora	2 275 454,09 Kč

Vysoutěžené náklady	40 394 196,74 Kč
Realizované náklady	37 926 191,94 Kč
Úspora	2 468 004,80 Kč

Vyhodnocení akce-popis provedených prací:

akce byla realizována ve dvou etapách navazujících funkčně i finančně. Vzhledem k technologicko-ekonomickým problémům mezi první a druhou etapou došlo k časovému posunu v akci. Odvedené práce byly dodavatelem stavby – OHL Brno provedeny dle projektové dokumentace ve velmi dobré kvalitě. Během výstavby byly dodržovány všechny stavební i bezpečnostní předpisy.

Vyhodnocení akce-důvod prováděných prací, výsledek prací:

hlavním důvodem prováděných prací bylo dobudování areálu divadla, zejména s ohledem na vlastní výrobu dekorací, kostýmů a rekvizit, jakož i jiných artefaktů pro potřeby divadla. Tento materiál je důležitým majetkem vysoké hodnoty a jeho uskladnění vyžaduje dostatek specificky upravených a zabezpečených skladovacích prostor. Tato potřeba byla splněna.

Cíle, parametry (indikátory):

projektová dokumentace – dodržen rozsah i termíny
zastavěná plocha – 1 022 m² – dodrženo
obestavěná plocha – 9 690 m³ – dodrženo

Plnění podmínek stanovených v „Rozhodnutí o poskytnutí dotace“ (RoPD): průběžně plněno

Termín realizace akce stanovený/dosažený: 06/2016 06/2016

Termín předání závěrečného vyhodnocení stanovený/dosažený 30. 9.2016

Doklady o ukončení realizace akce: (protokol o předání prací, kolaudační souhlas apod.) jsou uloženy ve stavebním archivu Městského divadla Brno, účetní dokumentace v ekonomickém archivu MdB.

Název: Vodorovná kanalizace Lidická 18 MdB

Číslo stavby: ORG 2948

Místo stavby: Lidická 18, p. č. 3670/1

Investor: Městské divadlo Brno, příspěvková organizace

Celková hodnota díla: **4 049 387,54 Kč**

Přípravu stavby, tedy zpracování PD pro výběr zhotovitele stavby, zajišťoval v roce 2012 Odbor investiční MMB, vlastní realizaci stavby podle této dokumentace pak po svěřeni investorství a investorské činnosti Městské divadlo Brno.

Zpracovatel projektové dokumentace pro výběr zhotovitele stavby:

AQUA PROCON s.r.o., Palackého třída 12, 621 00 Brno

Odevzdání projektové dokumentace 27. 4. 2012

Smlouva o dílo: č. 5612050518 (ORG 2948) u objednatele

č. 1354411 u zhotovitele ze dne 17. 2. 2012

Vyhodnocení akce – popis prováděných prací:

vodorovná kanalizace v nové trase s napojením všech dešťových svodů, dvorních vpustí a splaškových domovních přípojek. Odvedené práce byly dodavatelem stavby – OHL Brno provedeny dle projektové dokumentace ve velmi dobré kvalitě. Během výstavby byly dodržovány všechny stavební i bezpečnostní předpisy.

Vyhodnocení akce – důvod prováděných prací, výsledek prací:

hlavním důvodem prováděných prací bylo odstranění havarijního stavu stávající kanalizace, která byla vedena pod budovou činoherní scény, a dle provedeného průzkumu byla v několika místech zavalena. Tím docházelo k podmáčení stavby a jejímu poškození. Rekonstrukcí kanalizace byl plně zabezpečen odvod povrchových i splaškových vod.

Termín realizace akce stanovený/dosažený: 06/2016 06/2016

Termín předání závěrečného vyhodnocení stanovený/dosažený 30. 9.2016

Oprava pláště budovy Lidická 14

Investiční záměr je zpracován od roku 2011. V roce byl IZ aktualizován a je prováděna projektová příprava. Vlastní realizace je plánována pro rok 2017.

Investiční transfery od zřizovatele v roce 2016

Na Z7/18. zasedání ZMB dne 17.5.2016 byl MdB schválen investiční transfer na rok 2016 13 306 tis. Kč na pořízení hudebních nástrojů, zvukové a osvětlovací techniky. Jednotlivé položky jsou uvedeny v tabulce.

Na základě žádosti MdB ZMB na svém Z7/20. zasedání dne 6.9.2016 schválilo změnu účelu využití dříve schváleného investičního transferu z důvodu zajištění technologického vybavení skladů a dílen – přístavba v areálu divadla dokončená v průběhu roku 2016.
Změna byla provedena RO č.258/2016/ZMB ze dne 13.9.2016, částka 1 370 tis. Kč.

Investiční transfery od zřizovatele v roce 2016		
	pořizovací cena	čerpané finanční prostředky
nestavební investiční transfery		
lesní roh Alexander Mainz 103	254 100,00	250 000,00
příčná flétna MURAMATSU DS RBE 3x	638 880,00	600 000,00
Es klarinet Buffet Crampon C11 a B klarinet Buffet Crampon	229 900,00	229 900,00
Hoboj Oscar Adler 6010	235 950,00	220 000,00
klávesy KORG KRONOS 2x, piano Stage dig.RD 800 Roland	304 920,00	300 000,00
saxofon alt Selmer Serie III	133 100,00	100 000,00
reflektor ROBIN DL7s 12x	3 689 046,00	3 579 000,00
reflektor ROBIN 600 LED Wash 12x	2 742 620,00	2 682 120,00
sled.reflektor Victor 3x	936 445,00	303 000,00
kladkostroj HADEF 62/05 E 9x+ dálk.ovl.	1 369 044,00	1 369 044,00
mix pulty YAMAHA CL3, CL5+přísl.	4 919 337,43	4 858 837,43
stavební investiční transfery		
Městské divadlo Brno - přístavba dílen a skladů (dočerpání v r.2016)		122 977,45
Celkem		14 614 878,88

4. HOSPODAŘENÍ S FONDY DOTACE FONDŮ

Detailní rozdělení fondů, jejich dotace a čerpání vyjadřuje přiložená tabulka.

Název fondu	v tis. Kč				
	stav k 1.1.2016	tvorba	zdroje celkem	použití celkem	stav k 31.12.2016
411 Fond odměn	23	0	23	0	23
412 FKSP	3 536	1 492	5 028	1 402	3 626
413 Rezervní fond tvořený ze zlepšeného VH	21	18	39	0	39
414 Rezervní fond z ostatních titulů	0	30	30	30	0
416 Fond investic	13	31 675	31 688	31 688	0

V průběhu r. 2016 nedošlo k pohybu ve fondu odměn (411).

Zůstatek fondu k 31. 12. 2016 činí 23 tis. Kč.

Fond kulturních a sociálních potřeb (412) byl tvořen dle platné legislativy a čerpán dle plánu použití sestaveného v souladu s Kolektivní smlouvou mezi MdB a odborovými organizacemi.

Fond je krytý zůstatkem z roku 2015 a přidělem z ročního objemu nákladů zúčtovaných na platy a náhrady platů a dalších plnění dle vyhl. č. 114/2002 Sb. v platném znění.

Použití – dle plánu čerpání FKSP

Zůstatek fondu k 31. 12. 2016 činí 3 626 tis. Kč.

Rezervní fond tvořený ze zlepšeného VH (účet 413) vykazoval k 1. 1.2016 hodnotu 21 tis. Kč.

Fond byl navýšen částkou 18 tis. Kč ze zlepšeného výsledku hospodaření za rok 2015.

Zůstatek fondu k 31. 12. 2016 činí 39 tis. Kč.

Rezervní fond z ostatních titulů (účet 414) vykazoval k 1.1.2016 hodnotu 0 Kč. V průběhu roku byl fond tvořen a čerpán ve výši 30 tis. Kč – účelový peněžní dar od společnosti Elektrárny Opatovice a.s. určený na podporu kultury (dar souvisí s oceněním komedie „Jméno“ na Grand Festivalu smíchu 2016 v Pardubicích).

Zůstatek fondu k 31. 12. 2016 činí 0 tis. Kč.

Fond investic (416) vykazoval v počátku r. 2016 hodnotu 13 tis. Kč.

V průběhu roku byl tvořen částkou 31 674 tis. Kč, která byla tvořena přidělem z odpisů ve výši 14 782 tis. Kč, transferem na investice 16 893 tis. Kč (z toho 14 492 tis. Kč na nestavební investice, 2 400 tis. Kč na stavební investici – přístavba dílen a skladů).

Čerpání fondu tvořil odvod MMB ve výši 10 299 tis. Kč, financování investičních výdajů ve výši 3 694 tis. Kč (např. elektrické kytary, projekční technika, hydraulický zvedák, výrobnyky ohně, kytarová komba, Ford Transit, digitální piano atd.).

Posílení zdrojů určených na financování údržby a oprav majetku 793 tis. Kč (např. montáž klimatizace, servis vzduchotechniky).

Stavební investice činila 132 tis. Kč (přístavba dílen a skladů). V roce 2016 byly provedeny vratky nedočerpaných stavebních investic na přístavbu dílen a skladů ve výši 2 278 tis. Kč a vodorovnou kanalizaci Lidická 18 ve výši 1 tis. Kč.

Čerpání fondu na nestavební investice (transfery od zřizovatele) v r. 2016 činilo 14 492 tis. Kč - viz tabulka investiční transfery od zřizovatele.

Celkové čerpání za r. 2016 činilo 31 688 tis. Kč.

Zůstatek fondu k 31. 12. 2016 činí 0 tis. Kč.

416-004–financování investičních výdajů	
	v Kč
Tylová opona Titanic	134 161,93
Objektiv Nikon	43 500,00
Výrobník ohně Magic 3x	124 389,00
Kytarové kombo Mesa 2x	90 480,00
Software poklad. systém	93 889,95
Ford Transit Kombi	753 152,00
Stage box YAMAHA	239 990,00
Trubka piccolo YAMAHA	97 990,00
Digitální piano YAMAHA	117 990,00
Dodělky stavby – doplatek	243 110,16
Soutěž VZ (zvuk. a osvětl. technika)	242 000,00
Doplatek transferů	719 441,00
Opona Chaplin	103 863,79
Kytara elektrická Ibanez	60 624,00
Kytara elektrická Gibson	111 466,00
Hydraulický zvedák	54 329,12
Notebook Apple	101 900,00
Projektor Panasonic	301 895,00
Objektiv Panasonic	59 895,00
416-004 celkem	3 694 066,95

Plán tvorby a čerpání peněžních fondů pro rok 2016 (v tis. Kč)

Příspěvková organizace: Městské divadlo Brno, příspěvková organizace, Lidická 1863/16, 602 00 Brno

Správce rozpočtových prostředků: Statutární město Brno, Odbor kultury Magistrátu města Brna

v tis. Kč

FOND INVESTIČNÍ				
Stav k 1.1.	Tvorba	Čerpání		Stav k 31.12.
		Plán	Skutečnost	
13	Příděl z odpisů z DHM a DNIM	14 699	14 782	3 694
	Transfěr na investice od zřizovatele	15 706	16 893	
	Transfěr na investice ze státních fondů			10 299
	Výnos z prodeje svěřeného DHM			793
	Dary a příspěvky od jiných subjektů			1 030
	Výnosy z prodeje majetku p.o.			2 278
	Převod z rezervního fondu			14 492
	Celkem tvorba	30 405	31 675	31 688
	FOND REZERVNÍ			
	Stav k 1.1.	Tvorba	Čerpání	
Plán			Skutečnost	
21	Příděl ze zlepšeného výsledku hospodaření		18	
	Peněžní dary		30	
	Ostatní			
	Celkem tvorba		48	30
FOND ODMĚN				
Stav k 1.1.	Tvorba	Čerpání		Stav k 31.12.
		Plán	Skutečnost	
23	Příděl ze zlepšeného výsledku hospodaření			
	Celkem tvorba			23
FKSP				
Stav k 1.1.	Tvorba	Čerpání		Stav k 31.12.
		Plán	Skutečnost	
3 536	Příděl do fondu na vrub nákladů	936	1 492	1 402
	Ostatní			
	Celkem tvorba	936	1 492	1 402

5. POSKYTOVÁNÍ INFORMACÍ

Poskytování informací podle zákona č. 106/1999 Sb., o svobodném přístupu k informacím

Počet podaných žádostí: 0

Počet vydaných rozhodnutí o odmítnutí žádosti: 0

Počet podaných odvolání proti rozhodnutí: 0

Počet rozsudku soudu ve věci přezkoumání zákonnosti rozhodnutí povinného subjektu o odmítnutí žádosti o poskytnutí: 0

Výčet poskytnutých výhradních licencí: 0

Počet stížností podaných podle § 16a zák. 106/1999 Sb.: 0

6. KONTROLNÍ ČINNOST

6.1. Roční plán kontrolní činnosti

Roční plán schvaluje dle ustanovení §30 odst. 5, zák. č. 320/2001 Sb., o finanční kontrole ve veřejné správě a o změně některých zákonů, (zákon o finanční kontrole), ředitel divadla.

Roční plán upřesňuje rozsah, věcné zaměření a typ auditů, jejich cíle, časové rozvržení a personální zajištění. Dále obsahuje zejména odbornou přípravu interního auditora a úkoly v metodické a konzultační činnosti.

V roce 2016 bylo naplánováno šest auditů. Dále byl proveden jeden mimořádný. Plán auditů vycházel z předpokladu rizikových oblastí v činnosti divadla, které vplynuly jak z obecně známých skutečností a významných legislativních změn, tak i ze zpráv kontrol provedených v minulých letech a z příkazu ředitele č. 5/2014.

Schválený plán auditu na rok 2016:

1. **Tvorba a čerpání FKSP**

Oblast: Finanční toky.

Časové rozvržení: únor 2016 až březen 2016

Personální zajištění: účtárna, personální oddělení, pokladní, fakturantka

2. **Veřejné zakázky - I. čtvrtletí 2016**

Oblast: Řídící kontrola a vnitřní předpisy, smluvní vztahy

Časové rozvržení: duben 2016 až květen 2016

Personální zajištění: obchodní referentka, ekonomický náměstek

3. **Prověření realizace vnitřního kontrolního systému**

Oblast: Řídící kontrola a vnitřní předpisy

Časové rozvržení: červen 2016 až červenec 2016

Personální zajištění: ekonomický náměstek, referentky ekonomického oddělení

4. **Veřejné zakázky - II. čtvrtletí 2016**

Oblast: Řídící kontrola a vnitřní předpisy, smluvní vztahy

Časové rozvržení: srpen 2016 až září 2016

Personální zajištění: obchodní referentka, ekonomický náměstek

5. **Smlouvy s externími spolupracovníky**

Oblast: Smluvní vztahy

Časové rozvržení: říjen 2016

Personální zajištění: personální oddělení, tajemnice souborů, právník divadla

6. **Veřejné zakázky - III. čtvrtletí 2016**

Oblast: Řídící kontrola a vnitřní předpisy, smluvní vztahy.

Časové rozvržení: listopad 2016 až prosinec 2016

Personální zajištění: obchodní referentka, ekonomický náměstek

Mimořádný audit M1/2016:

- **Kontrola plnění příkazu ředitele č. 3/2016**

Oblast: Vnitřní předpisy.

Časové rozvržení: 01. 12. 2016 až 21. 12. 2016

Personální zajištění: ekonomický náměstek ředitele

Součástí časového rozvržení pro rok 2016 bylo také lednové dokončení auditu 8/2015 a odborná příprava interního auditora. Dále metodická a konzultační činnost v oblastech:

- a) pracovněprávní
- b) účetnictví
- c) řídicí kontroly
- d) interních předpisů
- e) daňové problematiky
- f) další oblasti, dle potřeb organizace

6.2. Vyhodnocení plánu kontrolní činnosti

1. Obecná kvalita vnitřního kontrolního systému (cit. zák. §31, odst. 3, písm. a)

Interní právní úprava výkonu finanční kontroly byla v roce 2016 realizována vnitřní směrnicí č. 10/2015. Aktuální změny jsou průběžně promítány formou jejich dodatků. Tímto jsou splněny základní zákonné požadavky na uspořádání VKS v souladu se zákonem č. 320/2001 Sb. o finanční kontrole. Kvalita vnitřního kontrolního systému je zajištěna také systémem dalších vnitřních směrnic a příkazů, které vydává ředitel. Prokazatelné seznámení vedoucích pracovníků s jejich obsahem je zajištěno jejich distribucí proti podpisu. V roce 2016 bylo vydáno 5 příkazů ředitele a 5 nových směrnic.

2. Analýza výskytu závažných nedostatků (cit. zák. §31, odst. 3, písm. b)

Závažné nedostatky, zapříčiněné nefunkčností vnitřního kontrolního systému, které by nepříznivě ovlivnily činnost Městského divadla Brno, a které by závažně snižovaly jeho finanční výkonnost, nebyly v hodnoceném období vnitřním kontrolním systémem zjištěny.

3. Předložená doporučení

Z provedených auditů v roce 2016 vyplynula následující doporučení:

- Upravit analytické účty v účtové osnově.
- Upravit směrnici o vnitřním kontrolním systému.
- Věnovat zvýšenou pozornost formální náležitosti došlých nabídek v rámci prováděných průzkumů trhu.
- Zavedení jednotné evidence a označování smluv.

6.3 Informace o provedených externích kontrolách v roce 2016

V roce 2016 nebyly v Městském divadle Brno, příspěvkové organizaci uskutečněny žádné kontroly, vyjma veřejnosprávní kontroly provedené Odborem kultury MMB.

7. INFORMACE O VÝSLEDKU INVENTARIZACE MAJETKU

Pro zabezpečení inventarizace majetku a závazků k 31.12.2016 vydal dne 15.11.2016 ředitel Městského divadla Brno, příspěvkové organizace příkaz ředitele č. 4/2016 – provedení periodické inventarizace majetku a závazků k 31.12.2016.

Příkaz byl zpracován v souladu s ustanoveními zákona č. 563/1991 Sb., o účetnictví, v platném znění § 29 a § 30 a s prováděcí vyhláškou č. 270/2010 Sb. o inventarizaci majetku a závazků.

V příkazu ředitele č. 4/2016 byl stanoven plán inventur, byla jmenována hlavní inventarizační komise a 15 dílčích inventarizačních komisí zodpovědných za provedení inventarizace.

Vyhodnocení průběhu inventur:

Druh inventarizace: fyzická, dokladová

Skutečný stav majetku a závazků a ostatních inventarizačních položek aktiv a pasiv a podrozvahy, který je zaznamenán v inventurních soupisech, byl zjišťován dle plánu inventur.

Při inventarizaci byly využity inventurní, pomocné a jiné evidence.

Skutečný stav byl porovnán s účetním stavem majetku a závazků a ostatních inventarizačních položek dle data provedení inventury.

Fyzické inventury byly provedeny k rozhodnému dni stanovenému v příkazu ředitele na den 30.11.2016.

Přirůstky a úbytky majetku v období mezi rozhodným dnem (30.11.2016) a rozvahovým dnem (31.12.2016), byly zahrnuty do dodatečných inventurních soupisů.

Vyjádření hlavní inventarizační komise:

Informace o inventarizačních rozdílech a zúčtovatelných rozdílech:

- k zjištěným inventarizačním rozdílům – nebyly zjištěny inventarizační rozdíly.

Vzhledem ke skutečnosti, že inventarizací nebyly zjištěny inventarizační rozdíly, nebylo nutno přijmout žádná opatření.